

VĚDECKO-ODBORNÝ ČASOPIS

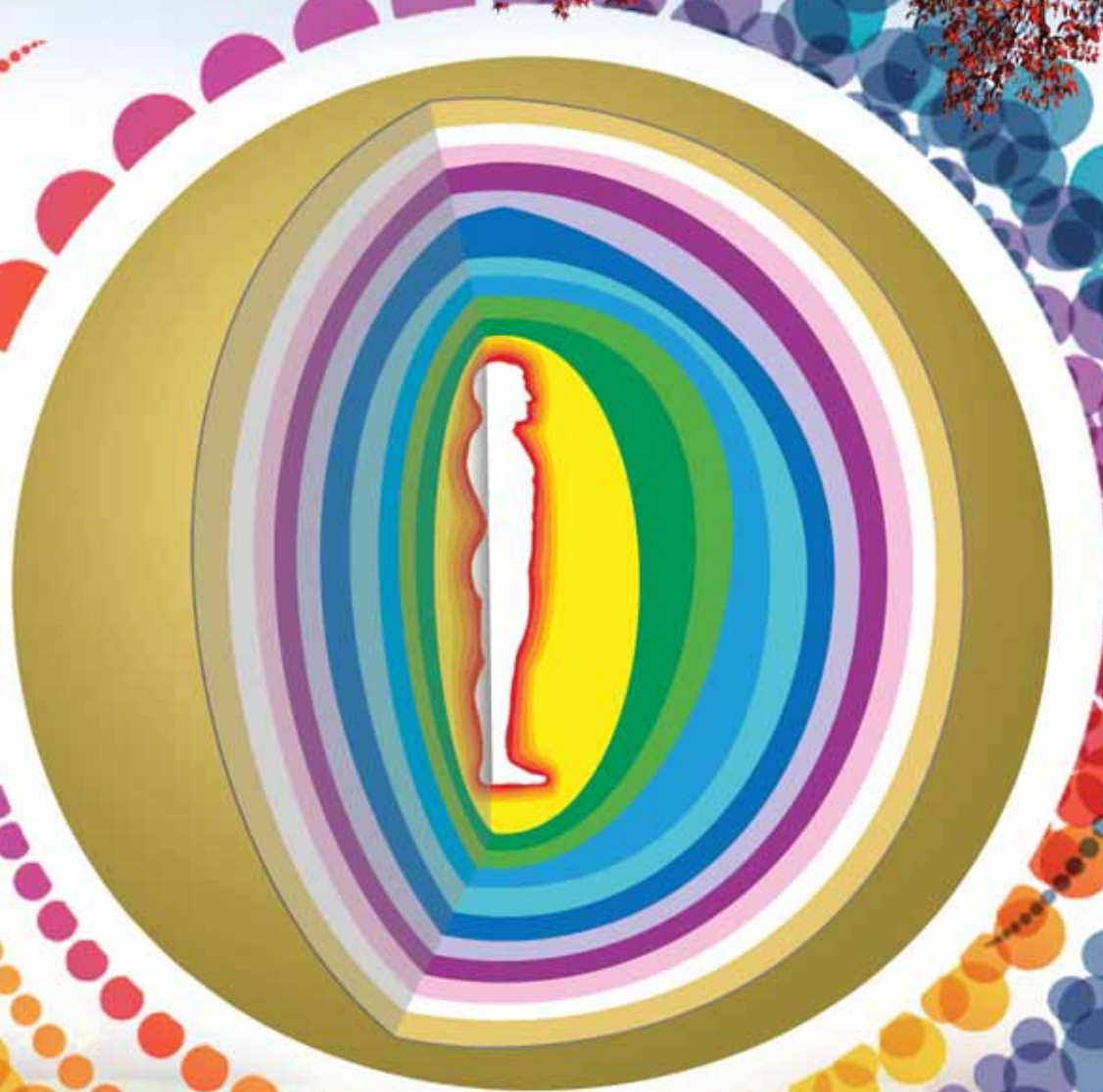
79 Kč / 3 €

číslo 14
11.9.2017

ENIOLOGIE

ČASOPIS O VĚDĚ NEJENOM PRO VĚDU A ODBORNOST,
ALE I PRO KAŽDÉHO, KDO SE CHCE DOZVĚDĚT VÍCE

ČLOVĚKA



V TOMTO ČÍSLE
Potraviny plné života
Enioterapie v 17 výkladech
Diagnosticko-terapeutický systém REE
Slovanská kultura – rozkvět celosvětové civilizace

ISSN 2336-4157



www.eniologiecloveka.cz



Obsah

Čtrnácté číslo časopisu obsahuje osm vědeckých a vědecko-metodických prací osmi autorů. Je věnován odborníkům všech eniologických oborů o člověku, přednášejícím vysokých škol, pracovníkům výzkumných ústavů, pedagogům, psychologům, lékařům, biologům, vychovatelům, každému, kdo PSI-fenomenálně vyvíjí svoji osobnost a všem, jež se zajímají o tyto obory a témata na profesionální, odborné nebo jen zájmové úrovni. Otištěné texty nemusejí vyjadřovat názor redakce.

Materiály zde zveřejněné mohou být využity jinými autory v jejich publikování pouze s uvedením názvu časopisu, jména autora, názvu článku a čísla stránky.

Tisk se uskutečňuje za finanční pomoci autorů vědeckých článků a sponzorů časopisu.

K vydání připravil: Ing. Věroslav Hudec

Obálka, sazba a grafika: Ing. arch. Jan Paclt, Jezerní 431, 696 42 Vracov, Česká republika, www.paclt.cz

Obálka a grafika: Monika Anna Wittelsbach, Brno, Česká republika

Formát: 297 × 210 mm (A4)

Tisk: Zapadoslovenské tlačiarne Skalica s.r.o., Mallého 60, 909 01 Skalica, Slovenská republika, www.zapadotlac.sk

Distribuci v ČR zajišťuje

Smluvní prodejci
Sovenio s.r.o., www.enioshop.cz

Distribuci v SR zajišťuje

Mediaprint-Kapa Pressegrasso, a.s.
Smluvní prodejci
Sovenio s.r.o., www.enioshop.cz

Předplatné pro ČR

Předplatné zajišťuje jménem vydavatele firma SEND Předplatné spol. s r.o., www.send.cz

Předplatné pro SR

MAGNET PRESS, SLOVAKIA s. r. o., www.press.sk

Objednávka starších výtisků

Sovenio s.r.o., www.enioshop.cz

Eniologie je univerzální vědou, která provádí výzkum informačních procesů, jevů a událostí v přírodě a společnosti, které není běžný člověk schopen zachytit a vnímat smyslovými orgány.

Děkujeme všem sponzorům – vlastníkům společností a lidem, kteří vytvářejí jejich hodnoty, za laskavou finanční, morální a materiální podporu, díky níž vám můžeme nabízet kvalitní papír, sazbu, tisk a také přijatelnou cenu časopisu.

VĚDECKÉ ČLÁNKY A RUBRIKY

- 3** Komunikácia pracovníka pomáhajúcej profesie s onkologickým pacientom ako základný pilier ich interakcie (*PaedDr. Slávka Džačovská, MBA*)
 - 8** Potraviný plný života (*RNDr. Michaela Havrlentová, PhD.*)
 - 12** Frekvencia a osobné vibrácie (*doc. PhDr. Zuzana Hudáková, PhD.*)
 - 18** Leonardo da Vinci – významný umělec a encyklopedista epochy renesance. K 565. výročí narození. (*doc. MUDr. Jurij M. Panyško, CSC., doc. Mgr. Anatolij Vasilčuk, CSC., doc. MUDr. V. V. Džuň, CSC.*)
 - 20** Diagnosticko-terapeutický systém REE – restaurování elektromagnetické energie živého lidského organismu – nový fenomén v medicíně. Průběh verifikačních studií – část 1. (*ak. mal. Jiřina Průchová*)
 - 32** Gigant nerovnovážné termodynamiky a bádání o podstatě života. Příspěvek ke 100. výročí narození fyzikálního chemika Ilya Prigogina. (*Ing. PaedDr. Bohumil Tesařík, CSC.*)
 - 34** Mono-polykomponentní, mono-monokomponentní a mono-bikomponentní informačně-energetické hmoty jemnohmotných těl člověka (*doc. Mgr. Anatolij Vasilčuk, CSC.*)
- Eniologie v praxi**
- 40** Je opodstatněný strach z negativního vlivu při skupinových holografických aplikacích jemnohmotných těl? (*doc. Mgr. Anatolij Vasilčuk, CSC.*)

ODBOURNÉ ČLÁNKY A RUBRIKY

- 44** Jak se staví základy komunikace u dětí (*PaedDr. Zuzana Vaňková*)
- 45** Enioterapie v 17 výkladech (*doc. Mgr. Anatolij Vasilčuk, CSC.*)

OSTATNÍ ČLÁNKY A RUBRIKY

- 49** Čisté srdce (*MUDr. Martina Figurová*)
 - 50** Zázraky se dějí těm, kdo na ně věří (*Ludmila Chloupková*)
 - 54** Cestovatelia medzi dimenziami (*Mgr. Bc. Julia Sellers, BA (HONS)*)
 - 57** Být na vlně (*Mgr. Jitka Větrovská*)
- Slovanská kultura v novém světě**
- 58** Slovanská kultura – rozkvět celosvětové civilizace (*Stanislav Kašpar*)
- LG prostor**
- 62** Žijeme každý ve své realitě? (*Lenka Gabriela*)
- S humorem a nadsázkou...**
- 64** Obřad, svatební hostina a večer garden party (*MoAn*)
 - 65** Inzerce
- 67** Autoři vědeckých a vědecko-odborných článků
 - 68** Výběr z připravovaného 15. čísla

je dôležitou a nenahraditeľnou dimenziou bytia klienta pracovníka pomáhajúcich profesií. Vedecký a odborný základ psychosociálnej zdravotnej starostlivosti vychádza z komplexnej starostlivosti o onkologického pacienta. V USA a vo väčšine vyspelých európskych krajín, ako uvádza Bencová, je predmet „Psychosociálna medicína“ štandardnou súčasťou výučbových programov medicínskych a para medicínskych odborov. Zdôrazňuje sa tak medicínsky, psychologický a sociálny rozmer onkologického ochorenia. V ňou publikovaných textoch neustále upozorňuje na fakt, a my s ňou bezvýhradne súhlasíme, že onkologickí zdravotnícki pracovníci by si mali osvojiť pravidlá percepčnej a behaviorálnej komunikácie už počas vysokoškolských štúdií. Avšak zaradenie programu výučby princípov komunikačných zručností do študijných programov medicíny, ošetrovateľstva a sociálnej práce je stále ešte iba v plienkach, napriek tomu, že klinická prax jasne ukázala, že profesionálna forma komunikácie s onkologickým pacientom i členmi jeho rodiny má priaznivý vplyv na pacienta i na samotný liečebný proces, potvrdený vedeckým výskumom a skúsenosťou klinických onkológov.

Nami vyššie prezentované informácie vyúsťujú v tieto záverečné konštatovania:

- absolventi odborov v rámci pomáhajúcich profesií, zvlášť odboru sociálna práca, nie sú dostatočne profesijne a odborne pripravovaní na komunikáciu s onkologickým pacientom ako klientom sociálnej práce, a to ani v rámci pregraduálnej, ani v rámci postgraduálnej prípravy;
- na takéto vzdelávanie naše vysoké školy je možné, že sú pripravené odborne aj profesionálne, no z hľadiska ich počtu a jednotlivých študijných odborov pomáhajúcich profesií, je nedostačujúce, podľa nášho názoru, zaradzovanie tematiky komunikácie, obzvlášť komunikácie s onkologickým pacientom do študijných programov jednotlivých odborov;
- v rámci vzdelávania pracovníkov pomáhajúcich profesií nie je doteraz zabezpečené v rámci VŠ štúdia a celoživotného vzdelávania (ďalej ČŽV) vzdelávanie v oblasti komunikácie na primeranej profesijnej a odbornej úrovni, a v minimálnej miere so zameraním na onkologického pacienta ako klienta sociálnej práce, či v rámci iných pomáhajúcich profesií;
- nezaznamenali sme v rámci EÚ samostatný vyučovací predmet zameraný na komunikačnú a vzťahovú výchovu, či už v rámci základného, stredoškolského, alebo vysokoškolského vzdelávania.

V našej úvodnej sylogickej schéme sme mali dve premisy: premisa maior – odborný a profesijný rast pracovníkov pomáhajúcich profesií je založený na ich pregraduálnej aj postgraduálnej príprave, premisa minor – schopnosť efektívne komunikovať je dôležitým predpokladom byť úspešným vo svojom odbore. Nami prezentované skutočnosti nás vedú ku konklúzii tohto sylogizmu: Pregraduálna a postgraduálna príprava pracovníka pomáhajúcej profesie zameraná na efektívnu komunikáciu mu umožní adekvátne úspešný odborný a profesijný rast.

Základným pilierom interakcie pracovníka pomáhajúcej profesie a onkologického pacienta ako jeho klienta je efektívna komunikácia, ku ktorej pracovník pomáhajúcej profesie musí dospieť odborne aj profesionálne. Nemôže byť založená len na intuitívnom konaní alebo na postati súcitu a ľútosti. U onkologického pacienta to môže navodiť pocit, že nie je

schopný sám zvládnuť svoj život. Naopak, v komunikácii musí ísť o symetrický, teda rovnovážny vzťah medzi jej účastníkmi s dôrazom na význam spätnej väzby v komunikácii. Existujúca komunikačná klíma je tak problémom výskumným aj reálnym ako výsledok fungovania vzájomných vzťahov.

Súčasný školský systém v rámci pregraduálneho aj postgraduálneho vzdelávania ale nevytvára, podľa nášho názoru, dostatočný priestor na odborný a profesijný rast pracovníkov pomáhajúcich profesií v oblasti komunikácie s onkologickým pacientom ako ich klientom. Vnímame istú mieru absencie prepojenia vzdelávania s praxou, čím nie je dostatočne využívaná možnosť formou či už zážitkovej edukácie, tréningovej edukácie alebo priamo formou študijnej praxe získavať komunikačné zručnosti, cibriť komunikačné schopnosti a naučiť sa možnostiam aplikácie rozličných prístupov v komunikácii. Vzdelávanie a príprava tak úplne nenapĺňa atribúty procesu, v ktorom sa získavajú vedomosti, zručnosti a schopnosti potrebné na výkon povolania alebo odborných činností. To môže v konečnom dôsledku spôsobovať aj nižšiu mieru úrovne pripravenosti nielen na prácu u konkrétneho zamestnávateľa, ale aj na prácu v rámci globálneho hospodárskeho priestoru.

Upozorňujeme na to, že najmä vysoké školy by mali byť pracoviskami, ktoré okrem vzdelávania majú aj skúmať a prinášať krajine nové impulzy. Tu práve nachádzame priestor na zaradenie problematiky komunikácie pracovníka pomáhajúcich profesií s onkologickým pacientom ako jeho klientom do študijných programov medicínskych odborov, ošetrovateľstva, pedagogiky, sociálnej práce a iných odborov pomáhajúcich profesií, či už v rámci pregraduálnej prípravy, postgraduálnej prípravy alebo inej formy celoživotného vzdelávania. Na vysokých školách vyspelých krajín Európy, alebo v krajinách zámoria je komunikácia predmetom osobitnej výučby. Je teda prirodzené a nevyhnutné, aby sa v tejto oblasti pracovník pomáhajúcej profesie neustále zdokonaľoval a vzdelával. Adekvátne odborná príprava na komunikáciu, založená na kvalitnom ľudskom vzťahu, pravdepodobne zvýši tak aj úroveň kvality života onkologického pacienta ako klienta pracovníka pomáhajúcej profesie.

Súčasne navrhujeme zamyslieť sa nad otázkou, ktorú predkladáme do pozornosti odbornej aj laickej verejnosti ako našu vlastnú iniciatívu, či by komunikačná/vzťahová výchova nemala byť samostatným vyučovacím predmetom v rámci systému školského vzdelávania, a to už od veku dieťaťa, kedy ono do systému vstupuje, až po celoživotné vzdelávanie u dospelého človeka.

Vzdelávanie v oblasti komunikácie v rámci vzdelávacieho systému je nutné vnímať ako potrebu a nutnosť, ktorú prináša reálny život. Prednostne v rámci vzdelávania pracovníkov pomáhajúcich profesií.

Zaradovanie nových odborov do vzdelávacieho systému sa stáva nutnosťou v súvislosti s rýchlym rozvojom medicíny a faktom, že v mnohých odboroch súčasná moderná veda naráža na hranice, kedy nie je schopná súčasnými metódami preukázať a popísať skutočnosti objektívne existujúce, a súčasne prospešné pre človeka. Rovnakou potrebou je zaradenie aj eniológie do vzdelávacieho systému – sú vydané monografie popisujúce jemnohmotné telá a ich štruktúry, existuje rozsiahly výkladový slovník enioanatómie, a tiež v rokoch 2016-2017 sú vydávané učebnice určené na výuku tohto odboru na univerzitách.

Albert Einstein nám daroval veľkú pravdu v podobe rovnice $E = mc^2$. Je to myšlienka, podľa ktorej je hmota vlastne iba veľmi pomalou a kompaktno uloženou energiou. Tvrdí, že hmota a energia sú jedno a to isté. Kameň je energiou, koláč je energiou, drevo v krbe je energiou, moje telo je energiou a aj ja sama som energiou! Všetko sa len pohybuje inou rýchlosťou a hmota sa dokáže premeniť na aktívnejšiu, alebo pomalšiu formu energie – rovnako ako sa napríklad mení voda na paru, alebo ľad. Kvantová mechanika nám dnes odhalila, že tie malé hmotné častice sú vlastne tiež vlnami energie a že hmota aj energia sa vedie správať ako častica, alebo vlnenie. Môžeme povedať, že tieto dva stavy sa v skutočnosti môžu *stať* jeden druhým, ako naznačil Einstein. Ak navyše budeme hľadať kvantovú časticu, alebo **kvantovú entitu** (t.j. protón, elektrón, neutrón...), tak sa časticou stane, ak ale budeme hľadať vlnu, stane sa vlnou. Po prvé: tento fakt nám naznačuje, že od sveta, ktorý pozorujeme a definujeme ako niečo mimo nás, nie sme oddelení, pretože tvar reality naokolo určuje práve naše vnímanie. Po druhé: hmota a energia spolu neexistujú v realite, existujú iba v pravdepodobnosti.

Kvantové entity sú preto predmety, ktoré môžu byť, alebo sa môžu stať, nie predmety, ktoré sú. Výsledkom je to, že kvantová entita existuje vo viacerých pravdepodobných realitách, ktoré voláme **superpozície**. Keď však takúto entitu pozorujete, superpozícia sa stane skutočnou realitou, alebo konkrétnou vlnovou dĺžkou a „zrúti sa sama do seba“. Z mnohých sa stane jedinou. Ktorýkoľvek okamih obsahuje nekonečné množstvo budúcností, ktoré sa môžu stať skutočnými a realita, ktorá sa naozaj odohrá, je tá, ktorej venujete pozornosť [4].



Žijeme vo svete vln

Svet okolo nás osciluje – pohybuje sa sem a tam, dnu a von – od častíc v samom srdci hmoty, cez východ a západ slnka, až po neviditeľné frekvencie, ktorými prenášame informácie. Vďaka vede dnes vieme, že náš vonkajší fyzikálny svet tvoria vibrácie (že sa skladá zo širokého spektra energií – niektoré zaznamenávame, ale väčšinu nie). Vieme, že energia sa pohybuje vo vlnách, ktoré môžu mať rôznu amplitúdu (intenzitu) a frekvenciu (rýchlosť). Každá vlna má jedinečné vlastnosti a správanie. Vieme tiež, že vlny sa pohybujú nejakým médiom, alebo **polom** ako napríklad vzduchom, vodou, či dokonca vedomím. Naše elektromagnetické spektrum, jedna zo štyroch základných fyzikálnych síl (elektromagnetická, silná jadrová, slabá jadrová a gravitačná) obsahuje vlny, ktoré sú 100 000 kilometrov dlhé, ale aj vlny kratšie ako jeden atóm. Náš jazyk tento rozsah takmer nedokáže opísať; mdlým pokusom je napríklad pomenovanie rádiových frekvencií, ktoré pripomína veľkosť kávy latté – extrémne krátke vlny, super krátke vlny, ultra krátke vlny, veľmi krátke vlny, krátke vlny, stredné vlny, dlhé vlny, veľmi dlhé vlny, ultra dlhé vlny, super dlhé vlny a extrémne dlhé vlny [5].

Elektromagnetické vyžarovanie môžeme zasa rozdeliť do 81 oktáv – podobne ako tóny. Na nízko-frekvenčnom konci spektra svetla, pokračuje ultrafialovým žiarením, cez röntgenové lúče a končí gama lúčmi. Pravdepodobne nepoznáme funkciu všetkých týchto vibrácií [7].

Rádiové vlny používame na prenos informácií nájdeme rádiové vlny, ktoré prechádzajú do mikrovln, tie do tetrahertzového žiarenia (T-lúče), potom do infračerveného žiarenia, to prechádza do viditeľného pomocou televízie, rádia, krátkovlnných vysielaciek, mobilných telefónov, magnetickej rezonancie a bezdrôtových sietí.

Mikrovlny dovoľia istým molekulám v tekutinách absorbovať energiu a zahriať sa. Používame ich napríklad v mikrovlnkách, alebo wi-fi signáli.

Tetrahertzové žiarenie sa vďaka svojej schopnosti preniknúť rôznymi nevodivými materiálmi používa najmä v armáde, pri skenovaní a komunikácii.

Infračervené žiarenie využíva astronómia a technológie termálneho, alebo nočného videnia, pretože teplé objekty v tomto rozsahu jasne svietia.

Spektrum viditeľného svetla (dúha) je rozmedzie, v ktorom slnko a iné hviezdy vyžarujú najviac žiarenia a ktoré zodpovedá tomu, čo vidíme – aj keď vtáky, ryby, plazy a niektoré cicavce ako netopiere, vidia v ultrafialovom svetle.

Ultrafialové žiarenie má veľa energie. Dokáže rozbiť chemické väzby a ionizuje molekuly, čo znamená, že ich robí neobvyčajne reaktívnymi. Opálenie je napríklad spôsobované rozrušujúcim vplyvom UV žiarenia na bunky kože.

Röntgenové lúče prenikajú väčšinou materiálov. Využívajú sa v medicíne a priemysle, napríklad pri rádiografickom, alebo kryštálografickom zobrazovaní. Vyžarujú ich aj hviezdy a hmloviny, a pracujú s nimi aj astronómovia a časticoví fyzici.

Gama lúče vznikajú pri strete dvoch subatomárnych častíc a sú to vlastne vysoko-energetické protóny. Majú schopnosť prenikať hlboko do materiálu a dokážu vážne poškodiť živé bunky [7].

Okrem elektromagnetického spektra sa každý deň stretávame aj s mnohými ďalšími vibráciami, ktoré do neho nepatria.

Zvuk, aj keď to môže znieť čudne, nie je počutelnou časťou frekvencie rádiových vln. Zvuk tvorí množstvo tlakových vln putujúcich hmotou, ktoré vy-

Diagnosticko-terapeutický systém REE – restaurování elektromagnetické energie živého lidského organismu – nový fenomén v medicíně

Průběh verifikačních studií – část 1.

Článek byl zařazen po recenzním řízení

Cílem článku je zmapovat sled událostí v procesu hledání řady odpovědí na palčivé otázky související s problematikou působení specifické množiny tvarů a barev speciální konfigurace zobrazené na uměleckých dílech, které vznikly jednorázově v r. 1988, vytvořené ak. mal. Jiřinou Průchovou, bez záměru, že budou využity k terapeutickému účelu. Mezi prvními se nabízely odpovědi, týkající se placebo efektu nebo sugesce. Spokojili bychom se s tím. Pravda je však jiná. Na prvním místě stojí informace, fyzika prostředí, elektromagnetické záření a interakce polí. Znamená to, že se primárně jedná o objektivní na subjektu nezávislý faktor. Člověk však není jen hromada masa a kostí, ale živá bytost, která cítí, vnímá, prožívá emoce, myslí, a to v celé nedílné jednotě zdrojového Vědomí, které oživuje hmotnou složku fyzického, psychického a duchovního energetického systému člověka. Téměř 36 verifikačních studií provází čtenáře na cestě hledání, jejímž výsledkem jsou pevné kořeny originální, české, diagnosticko-terapeutické metody REE – restaurování elektromagnetické energie živého lidského organismu – nového fenoménu v medicíně.

The article's objective is to map the sequence of events in the process of searching for a series of answers relative to the issue of effects by a set of shapes and colors of specific configuration displayed on artworks, which in unison originated in the year 1988, created by ac. painter Jiřina Průchová, without the intension of ever being used for therapeutic purposes. Among the initial explanations were placebo effect and suggestion. We would be content with that. However, the truth is different. The top in significance are information, environmental physics, electromagnetic rays and field interaction. This means that primarily it is an independent factor objective of the subject. However, a human is not just a mass of meat and bones, but a living being that feels, perceives, experiences emotions, thinks, and all this in an integral unity of source Consciousness, which revives the tangible component of physical, mental and spiritual human energy system. Almost 36 verification studies accompany the reader on a search path, the result of which are firm roots of original, Czech, diagnostic therapeutic method REE- restoration of electromagnetic energy in a living human organism - new phenomenon in medicine.

Klíčová slova: verifikační studie, restaurování elektromagnetické energie člověka, elektromagnetická síla a pole, elektromagnetické pole člověka, biorezonátory, rezonanční stimulanty, vysokofrekvenční korónový výboj, únava, bolest hlavy, stres, žaludeční nevolnost, specifické a nespecifické bolestivé stavy, neuralgie, vertebrogenní bolesti, paradentóza, hypertenze.

Key words: verification study, restoration of human electromagnetic energy, electromagnetic power and field, human electromagnetic field, bioresonators, resonance stimulants, high frequency corona discharge, weariness, headache, stress, upset stomach, specific and non-specific painful conditions, neuralgia, vertebrogenic pains, periodontitis, hypertension.

Možnost využití diagnostického systému REE – restaurování elektromagnetické energie člověka je uvedena v časopisu Eniologie člověka č. 13 pod názvem „Nový fenomén v oblasti medicíny – Diagnostika aktuálního přechodového energetického stavu lidského organismu – Energetická diagnostika ARTTEST – EDA“. Od čísla 14 bude pro veřejnost připravena série článků, které vychází z interní publikace – vědecká dokumentace „Souborné zpracování verifikačních studií Psychosomatická artterapie“ spoluzakladatelky této metody J. Průchové.

Každá studie má své pořadové číslo, název, termín konání, vytýčené cíle, druhy použitých prostředků, metodiku, sledované parametry, výsledky, závěr, počet probandů, zkoušek nebo aplikací, spolupracující osoby (firmy/organizace) a hlavního řešitele. Pro přehlednost jsou uvedena data řazena do tabulek a doplněna fotodokumentací z archivu autorky. Všechny fotografie nemusí být autentické, i když převážná většina fotografií byla pořízena v průběhu realizace studií.

Jak to všechno začalo?

Psal se rok 1988, kdy byla vytvořena kolekce uměleckých děl. Následně vznikla hypotéza, že pomocí obrazu lze do určité míry ovlivnit psychiku i fyziologii člověka. Tuto hypotézu úspěšně ověřil šestiměsíční praxí psychotronik. Denně aplikoval různým klientům na různé zdravotní problémy naše umělecká díla – **rezonanční stimulanty** (dále jen RS, anebo RS GA/MO). Bylo potřeba zjistit, zda se jedná výhradně o psychotronický účinek, placeno efekt, sugesci, magii, anebo skutečnost, že aplikovaná umělecká díla skutečně daným lidem objektivně pomohla při řešení jejich zdravotních potíží.

Názvy pro umělecká díla z r. 1988 se postupem času měnila. Nejprve byla označena za biorezonátory (dále jen BR), prostředky Psychosomatické artterapie, rezonanční stimulanty (dále jen RS), modulační karty GA/MO až po prostředky na restaurování elektromagnetické energie ART BODYGUARD

Vliv prostředků Psychosomatické artterapie RS na elektromagnetické pole člověka

Pořadové číslo verifikační studie	5
Rok realizace	1997
Počet vzorků	6
Realizace / Spolupracující osoby	RNDr. Jan Štýbr Dagmar Rusková P-Greis, Plzeň
Vyhodnocení	V. Talama, J. Průchová Ateliér GA/MO Praha, Intercentrum Psychosomatické artterapie

Cíl studie

1. Zjistit změny elektromagnetického pole člověka v návaznosti na aplikovaný prostředek Psychosomatické artterapie RS.
2. Zjistit, zda případné změny elektromagnetického pole probanda jsou pro lidský organizmus žádoucí či nikoliv.
3. Porovnat účinky prostředků Psychosomatické artterapie – RS s působením minerálů.

Druhy použitých prostředků psychosomatické artterapie – RS

RS č. 111, RS č. 324

Metody

Po celodenní práci byl přístrojovou technikou zaznamenán nativní stav elektromagnetické energie probanda převedený na elektromagnetické pole pomocí aurakamery obsluhované RNDr. J. Štýbrem (obr. č. 12). Následně proband aplikoval RS č. 111 (obr. č. 16) přiložením na solar plexus po dobu 5 minut. Poté byl zhotoven další snímek aurakamerou (obr. č. 13). Po 5 minutách klidu byl učiněn kontrolní snímek aurakamerou (obr. č. 14). Následně byl aplikován RS č. 324 (obr. č. 17) přiložením na solar plexus (obr. č. 15). V průběhu jeho aplikace byl pořízen další snímek aurakamerou (obr. č. 15).



Obr. č. 16 RS č. 111



Obr. č. 17 RS č. 324

Sledované parametry

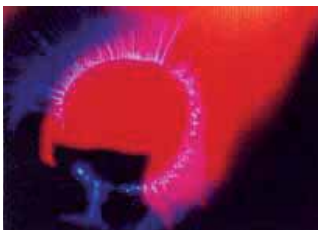
Změny množiny tvarů a barev v elektromagnetickém poli probanda. Vzájemné porovnání snímků zejména jednotlivých druhů barev, sytosti, intenzity a odstínu, odvodit žádoucí nebo nežádoucí změny fyzického energetického systému probanda po aplikaci RS v návaznosti na nativ (obr. č. 12) fyzikální a fyziologické vlastnosti barev.

Výsledky

Změna barevného spektra elektromagnetického pole probanda v průběhu aplikace RS (obr. č. 13 a obr. č. 15) signalizuje

elektromagnetického záření – elektrizující a magnetizující složku. Lidské tělo tím, že je zdrojem elektromagnetického záření, nutně proto obsahuje jak elektrizující, tak magnetizující složku elektromagnetického záření (obr. č. 9, obr. č. 10, obr. č. 11).

2. Elektrografie manifestuje energetický stav (dynamiku procesů) včetně kvalitativního a kvantitativního stavu elektromagnetické energie živého organismu (obr. č. 9, obr. č. 10, obr. č. 11).
3. Energetické procesy živých organismů ovlivňuje mj. stav vnějšího prostředí (světlo, teplo aj.), které ovlivňují kvantitu a kvalitu vnitřního prostředí živých organismů (jejich elektromagnetické pole a naopak. Podle kvality a kvantity zastoupení obou složek na snímku elektrografie lze odvodit změny dynamiky vnitřních procesů v živém organismu (obr. č. 9, obr. č. 10, obr. č. 11).
4. Prostředek Psychosomatické artterapie – RS (obr. č. 8) je schopen vyvolat kvalitativní změny toku a uspořádání elektromagnetické energie vnějšího a následně vnitřního prostředí živého organismu (obr. č. 10, obr. č. 11). Stává se tak spouštěcím signálem energetických změn, které předchází veškerým elektrolytickým procesům a následně chemickým pochodům v lidském organismu.
5. Harmonizace vnějšího a vnitřního prostředí, současně s harmonizací elektrizující a magnetizující složky elektromagnetického záření po aplikaci prostředků Psychosomatické artterapie – RS je pro organismus v daném případě žádoucím jevem, protože harmonické zastoupení obou složek elektromagnetického záření a jeho vyvážené, rovnoměrné a plynulé proudění lidským organismem přispívá ke stabilizaci a akceschopnosti organismu (obr. č. 10 a obr. č. 11).



Obr. č. 9 Nativní snímek elektrografie – vysokofrekvenční korónový výboj na prstu probanda



Obr. č. 10 Snímek elektrografie – vysokofrekvenční korónový výboj na prstu probanda po aplikaci RS s vyváženým stavem korónového výboje ve vnějším a vnitřním prostředí



Obr. č. 11 Snímek elektrografie – vysokofrekvenční korónový výboj na prstu téhož probanda po několikaminutové aplikaci více druhů RS a zdrojového světla potřebného k pořízení snímku. Snímek se vyznačuje vysokou dynamikou korónového výboje, nárůstem frekvencí barev a jejich kratší vlnovou délkou s přetrvávajícím harmonickým stavem vnitřního prostředí a zesílením vnější složky vysokofrekvenčního korónového výboje.

mono-polykomponentní hmotu. Rozlišuje se pouze jedna, modro-tyrkysová mono-polykomponentní informačně-energetická hmota (obr. 1).

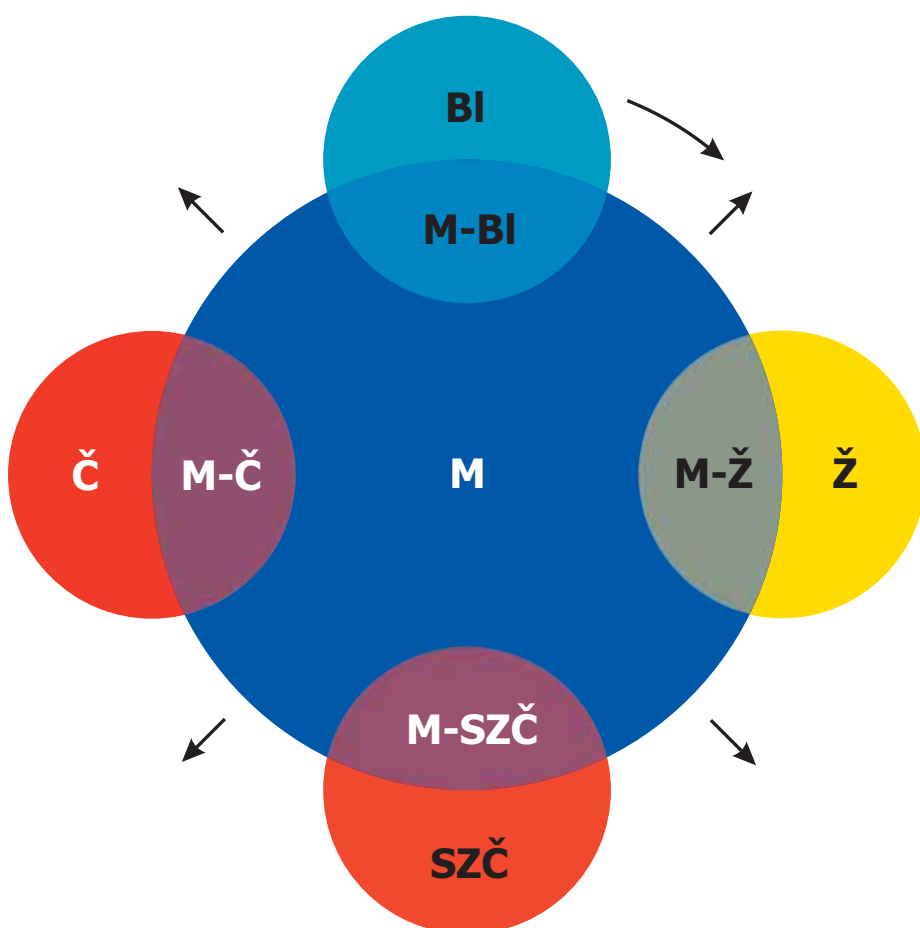
Mono-polykomponentní informačně-energetické hmoty – spojení mono-komponentní s polykomponentními informačně-energetickými hmotami při pronikání jemnější monokomponentní hmoty skrz hustější polykomponentní informačně-energetické hmoty.

Modrá mono-polykomponentní informačně-energetická hmota – spojení modré monokomponentní s polykomponentní informačně-energetickou hmotou při pronikání jemnější modré hmoty skrz hustější polykomponentní informačně-energetickou hmotu (obr. 1).

Modro-tyrkysová mono-polykomponentní informačně-energetická hmota – spojení modré monokomponentní s tyrkysovou polykomponentní informačně-energetickou hmotou při pronikání jemnější modré hmoty skrz hustější tyrkysovou hmotu (obr. 1).

Mono-monokomponentní informačně-energetické hmoty

Mono-monokomponentní informačně-energetické hmoty se vytvářejí v jemnohmotných tělech pronikáním a spojením dvou monokomponentních informačně-energetických hmot. Vytváření začíná nejméně hustá monokomponentní, modrá hmota, pokračuje blankytná, žlutá a završuje ho světle zářivě červená informačně-energetická hmota při pronikání méně husté monokomponentní informačně-energetické hmoty skrz hustější monokomponentní hmotu. Rozlišují se modré,



Obr. 2. Modré mono-monokomponentní informačně-energetické hmoty
M – modrá informačně-energetická hmota (ieh.); BI – blankytná ieh.; Ž – žlutá ieh.; SZČ – světle zářivě červená ieh.; Č – červená ieh.; M-BI – modro-blankytná ieh.; M-Ž – modro-žlutá ieh.; M-SZČ – modro-světle zářivě červená ieh.; M-Č – modro-červená ieh.

blankytné, žluté a světle zářivě červená mono-monokomponentní informačně-energetické hmoty (obr. 2-5).

Modré mono-monokomponentní informačně-energetické hmoty – spojení modré monokomponentní s mono-komponentními informačně-energetickými hmotami při pronikání jemnější modré hmoty skrz hustější monokomponentní informačně-energetické hmoty (obr. 2).

Modro-blankytná mono-monokomponentní informačně-energetická hmota – spojení modré monokomponentní s blankytnou monokomponentní informačně-energetickou hmotou při pronikání jemnější modré hmoty skrz hustější blankytnou hmotu (obr. 2).

Modro-žlutá mono-monokomponentní informačně-energetická hmota – spojení modré monokomponentní se žlutou monokomponentní informačně-energetickou hmotou při pronikání jemnější modré hmoty skrz hustější žlutou hmotu (obr. 2).

Modro-světle zářivě červená mono-monokomponentní informačně-energetická hmota – spojení modré monokomponentní se světle zářivě červenou monokomponentní informačně-energetickou hmotou při pronikání jemnější modré hmoty skrz hustější světle zářivě červenou hmotu (obr. 2).

Modro-červená mono-monokomponentní informačně-energetická hmota – spojení modré monokomponentní s červenou monokomponentní informačně-energetickou hmotou při pronikání jemnější modré hmoty skrz hustější červenou hmotu (obr. 2).

Blankytné mono-monokomponentní informačně-energetické hmoty – spojení blankytné monokomponentní s monokomponentními informačně-energetickými hmotami při pronikání jemnější blankytné hmoty skrz hustější monokomponentní informačně-energetické hmoty (obr. 3).

Blankytné-žlutá mono-monokomponentní informačně-energetická hmota – spojení blankytné monokomponentní se žlutou monokomponentní informačně-energetickou hmotou při pronikání jemnější blankytné hmoty skrz hustější žlutou hmotu (obr. 3).

Blankytné-světle zářivě červená mono-monokomponentní informačně-energetická hmota – spojení blankytné monokomponentní se světle zářivě červenou monokomponentní informačně-energetickou hmotou při

ní stavy, dystrofie, bronchiální astma, angina pectoris, hypertenze, mrtvice, popáleniny, horečky, artritida, bulimie, zpomaluje se stárnutí organismu, posiluje se imunitní systém, vitalita organismu, a odstraňuje se únava jakéhokoliv charakteru. Při využití informací, mikročástic, světla, energií, informačně-energetických substancí a informačně-energetických bioplazem růžových pásem s červenými, světle zářivě červenými, oranžovými, světle zářivě oranžovými, žlutými, zelenými, světle zářivě zelenými, blankytnými, tyrkysovými, modrými, šedými, fialovými, bílými, zlatými aj. pásmy elektromagnetického spektra se značně zvyšuje účinnost léčby uvedených nemocí a také nemocí, které se léčí pomocí a prostřednictvím červeného, světle zářivě červeného, oranžového, světle zářivě oranžového, žlutého, zeleného, světle zářivě zeleného, blankytného, tyrkysového, modrého, šedého, fialového, růžového, bílého a zlatého jemnohmotného těla. V podstatě je možné léčit všechny nemoci a omlazovat organismus. Růžová pásma informací, mikročástic, světla, energií, informačně-energetických substancí a informačně-energetických bioplazem jsou terapeuticky univerzální, při léčbě nemocí proti jejich využití prakticky neexistuje kontraindikace, nevyvolávají komplikace v organismu a v jemnohmotných tělech. Růžovými informačně-energetickými hmotami je možné člověka vědomě a cíleně ovlivňovat nejenom přes růžové jemnohmotné tělo, ale i přes jednotlivé červené, světle zářivě červené, oranžové, světle zářivě oranžové, žluté, zelené, světle zářivě zelené, blankytné, tyrkysové, modré, šedé, fialové, bílé a zlaté jemnohmotné tělo, a také integrálně přes růžovou holografickou integraci jemnohmotných těl s akcentem na kterékoliv jemnohmotné tělo holografické integrace s různou posloupností, synchronně, asynchronně, rytmicky, arytmiicky, se stejnou nebo různou intenzitou a silou, krátkodobě, dlouhodobě, s různým počtem těl, s různorodými kombinacemi těchto těl a celé růžové holografické integrace jemnohmotných těl.

16 enioterapie bílými informačně-energetickými hmotami [*eniomedicina, Anatolij Vasilčuk*] léčení bílými informačně-energetickými hmotami prostřednictvím jemnohmotných těl s bílou informačně-energetickou komponentou. Informačně-energetickými

hmotami bílých pásem elektromagnetického spektra se prostřednictvím a pomocí bílého jemnohmotného těla léčí všechny nemoci. Využití bílé informačně-energetické hmoty v kompozici s jinými barevnými hmotami při léčbě značně zvyšuje účinnost léčení. Bílé informačně-energetické hmoty je nutné využívat na počátku a na konci léčebných informačně-energetických aplikací, při očišťování organismu, regeneraci, rehabilitaci a rekondici. Bílá pásma informací, mikročástic, světla, energií, informačně-energetických substancí a informačně-energetických bioplazem jsou terapeuticky univerzální, při léčbě nemocí proti jejich využití prakticky neexistuje kontraindikace, nevyvolávají komplikace v organismu a v jemnohmotných tělech. Bílými informačně-energetickými hmotami je možné člověka vědomě a cíleně ovlivňovat nejenom přes bílé jemnohmotné tělo, ale i přes jednotlivé červené, světle zářivě červené, oranžové, světle zářivě oranžové, žluté, zelené, světle zářivě zelené, blankytné, tyrkysové, modré, šedé, fialové, růžové a zlaté jemnohmotné tělo, a také integrálně přes bílou holografickou integraci jemnohmotných těl s akcentem na kterékoliv jemnohmotné tělo holografické integrace s různou posloupností, synchronně, asynchronně, rytmicky, arytmiicky, se stejnou nebo různou intenzitou a silou, krátkodobě, dlouhodobě, s různým počtem těl, s různorodými kombinacemi těchto těl a celé bílé holografické integrace jemnohmotných těl.

17 enioterapie zlatými informačně-energetickými hmotami [*eniomedicina, Anatolij Vasilčuk*] léčení zlatými informačně-energetickými hmotami prostřednictvím jemnohmotných těl se zlatou informačně-energetickou komponentou. Informačně-energetickými hmotami zlatých pásem elektromagnetického spektra se prostřednictvím a pomocí zlatého jemnohmotného těla léčí všechny nemoci. Využití zlaté informačně-energetické hmoty v kompozici s jinými barevnými hmotami při léčbě značně zvyšuje účinnost léčení. Zlaté informačně-energetické hmoty je nutné využívat v kompozici s bílými informačně-energetickými hmotami na počátku a na konci léčebných informačně-energetických aplikací, při očišťování organismu, léčbě těžkých nemocí, komatózních stavů, agónii organismu, při stavech ohrožujících život, onkologických

nemocích, při regeneraci, rehabilitaci a rekondici. Pomocí zlatých informačně-energetických hmot se nejenom léčí nemoci nervového a endokrinního systému, očí, srdce, zubů, roztroušená skleróza, Alzheimerova nemoc, mrtvice, mentální anorexie, těžké pooperační stavy, traumata, ale také se normalizuje informačně-energetická homeostáza, posiluje se imunitní systém a obranné síly organismu. Informačně-energetické kompozice zlato-oranžových pásem napomáhají léčit AIDS, alergie, nemoci imunitního systému a všechny ty nemoci, které se léčí oranžovými informačně-energetickými hmotami prostřednictvím oranžového a světle zářivě oranžového jemnohmotného těla. Zlatými informačně-energetickými hmotami se informačně-energeticky posiluje organismus, očišťují se všechna těla od negativních informací, biopatogenních, mrtvých, nepřirodních, nevlastních, necharakteristických, antiduchovních, antiduševních a antibožských informačně-energetických hmot, tyto hmoty ochraňují člověka a všechna jeho těla před biopatogenním informačním vlivem a cizím negativním příčinně-následkovým vlivem. Účinnost léčby jakékoliv nemoci se zvětšuje v případě, kdy se zlaté informačně-energetické hmoty využívají v kompozici s informačně-energetickými hmotami určitých barevných pásem elektromagnetického spektra. Zlatými informačně-energetickými hmotami je možné člověka vědomě a cíleně ovlivňovat nejenom přes zlaté jemnohmotné tělo, ale i přes jednotlivé červené, světle zářivě červené, oranžové, světle zářivě oranžové, žluté, zelené, světle zářivě zelené, blankytné, tyrkysové, modré, šedé, fialové, růžové a bílé jemnohmotné tělo, a také integrálně přes zlatou holografickou integraci jemnohmotných těl s akcentem na kterékoliv jemnohmotné tělo holografické integrace s různou posloupností, synchronně, asynchronně, rytmicky, arytmiicky, se stejnou nebo různou intenzitou a silou, krátkodobě, dlouhodobě, s různým počtem těl, s různorodými kombinacemi těchto těl a celé zlaté holografické integrace jemnohmotných těl.

z monografie
Mezioborový slovník eniologie
Anatolij Vasilčuk

úrovních – duchovní, mentální, emoční a fyzické. Jak to udělat? Špičky střeviců Radegasta nesou čtyři znaky zlatého řezu, směřují dopředu a říkají: „zlatým řezem“!

Každý úspěch, byť je dílčího charakteru, si náš zvláštní a tajemný osmý smysl pamatuje. To znamená, že všechny úspěchy, bez ohledu na velikost úspěchu, jsou tímto smyslem evidovány. Postupně dokážeme všechny neúspěchy jakoby „vytěsnit“ z paměti, časem ztratí štiplavý emoční náboj a spontánně dojde k zaznamenání poučení z neúspěchu. Čím více budeme projevovat a vnímat radost ze sebemenších úspěchů, tím rychleji a efektivněji budeme hnáni dopředu a bude se nám dařit. Stimulujeme svůj osmý smysl! Neúspěch je přirozený, ale nesmí nás odradit od vytyčeného cíle. Časem neúspěchy zmizí. **V našem vědomí a na buněčné úrovni se odehrává mnoho procesů, duchovních, mentálních psychických i fyzických. A nejsou neměnné, nezvratné.**

Lidský život je především vědomí, myšlení, uvědomování si sebe sama. V průběhu života zažíváme různé stavy vědomí. **Každý stav vědomí se velmi**

citlivě odráží v rovině buněk a v toku času. Během kreativní činnosti nám čas plyne rychleji. Během úzkosti a strachu má čas tendenci jakoby plynout velmi pomalu. **To, co je subjektivní v rovině vědomí, je objektivní v rovině buněk.** Nejhorším stavem pro buňky je, když se střídavě přechází ze zrychleného toku času do zpomaleného toku času a naopak. Buňky mají určitý energetický rezervoár. Energetická spotřeba při přecházení mezi toky času je vysoká a může dojít k nekontrolovatelnému množení buněk. Pokud chceme změnu, je potřeba v těchto změnách setrvat. A pozor na lidi v našem okolí, budou se nás snažit táhnout zpět. Budou na nás nepřijemní, protože jim narušíme jejich způsob života a budou nám v tom chtít zabránit. Až po určité době budou schopni přijmout to, že se chceme změnit a následně budou i naslouchat. Změňme svou vlastní představu o limitech sebe sama. **Jste stvořeni k obrazu Boha.** Budiž to naším cílem. Vše je důsledkem vnitřní míry kvality přesvědčení o svém vlastním obrazu.

Je mnoho mýtů o slovanských božstvech a nižších bytostech, jim slouží-

cích. Jeden je velmi neobvyklý a málo známý. Je o boji Hromovládce s plazím se protivníkem. Vypráví o Hromovládci, který vládne koruně vrcholu osy světa, pečuje o sféry a dává jim božskou podstatu; vládne sféře nebeské se Sluncem, Měsícem a planetami, zemské, kde u kořenů osy světa se zabydlel kosmický drak, sužoval lidi a dobytek a schovával je ve skále. Hromovládce přijede na bílém koni, hromoklínem rozbije skálu a všechny osvobodí. Po porážce draka se objeví déšť, který byl schován a Země rozkvetne hojností. Pečuje i o sféru podsvětí, říší zemřelých s řekou zapomnění.

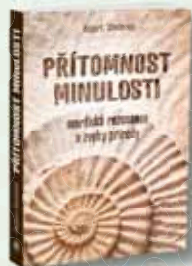
Dostali jsme do vínku ke svému vývoji čarokrásný kus země, domov vlídný, bezpečný, pestrý, plodný a úrodný. Pečujme o něj, pečujme o Zemi, jak nejlépe dovedeme. Je to náš úkol. Jsme zahradníci planety z božského pověření. Tvořme zázraky, jsme k tomu vybaveni. A běžte se projít kolem Radegasta a postůjte, načerpejte čarovnou energii. Naproti němu stojí Kněhyně. Bůh a Bohyně spolu ruku v ruce.

Ludmila Chloupková

INZERCE



ANAG®



Přítomnost minulosti

[5916]

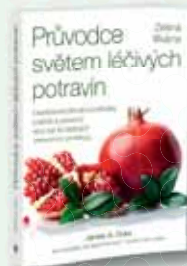
– Morfická rezonance a zvyky přírody

Rupert Sheldrake

Zkušený biolog Rupert Sheldrake zpochybňuje základní předpoklady moderní vědy a předkládá teorii, že všechny přírodní systémy, od krystalů po lidské společnosti, dědí kolektivní paměť, která ovlivňuje jejich formu a chování. Příroda má ve své podstatě řád, a proto není třeba, aby se řídila zákony stanovenými zvenku. V této knize autor podává důkazy pro svou kontroverzní teorii a zkoumá její důsledky v oblasti biologie, fyziky, psychologie a sociologie.

456 stran, brožovaná

399 Kč



Průvodce světem léčivých potravin

[5803]

– Zelená lékárna

James A. Duke

Autor se v této knize zabývá populárním tématem – jídlem jako lékem. Čerpajíc z více než třicetiletého výzkumu stanovuje nejsilnější léčivé potraviny na Zemi. Ať už odhaluje, jak se poprat s vysokou hladinou cholesterolu pomocí borůvek, jak bojovat proti návalům horka černými fazolemi, hraničnímu cukru v krvi mandlemi, nebo zmírnit trýznivé bolesti zad za pomoci ananasu. Mnohé z léčivých potravin zde doporučených se ukazují být tak efektivní, že mohou překonat populární farmakologická léčiva – bez rizik (a ceny).

496 stran, brožovaná

439 Kč



Pole

Hledání skryté síly vesmíru

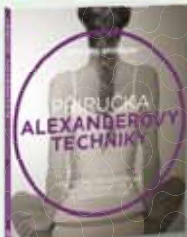
[5915]

Lynne McTaggart

V této průkopnické knize odhaluje investigativní novinářka Lynne McTaggart nové radikální paradigma, že lidská mysl a tělo nejsou oddělené od svého okolí, ale jsou balíčkem pulzující síly, která neustále vzájemně působí s tímto obrovským mořem energie, a že vědomí může být ústředním v utváření našeho světa. Kniha přináší velmi čtivý vědecký detektivní příběh představující obraz propojeného vesmíru a novou vědeckou teorii, která dodává smysl nadpřirozeným jevům. Autorčiny teorie jsou podloženy významnými zdroji. Její kniha je knihou naděje a inspirace pro dnešní svět.

296 stran, brožovaná

319 Kč



Příručka Alexanderovy techniky

[5831]

Převezměte kontrolu nad držetím těla a svým životem

Richard Brennan

„Příručka Alexanderovy techniky“ vysvětluje, jak snížit hladinu stresu, a tím dosáhnout šťastnějšího a naplněnějšího životního stylu, a prozrazuje, jak Alexander došel ke svému unikátnímu objevu. Jednoduché instrukce krok za krokem, podpořené speciálními barevnými fotografiemi, vám pomohou lépe pochopit základní principy jeho techniky. Naučíte se nové způsoby sezení, stání i pohybu, které budou klást méně nároků na vaše svaly, kosti a klouby a uvolní napětí v celém těle.

144 stran, brožovaná

329 Kč

anag@anag.cz
obchod@anag.cz

585 757 411
www.anag.cz

Celý sortiment již vydaných knih
nakladatelství ANAG najdete ve všech dobrých
knihkupectvích po celé ČR.



Julia: „Vedomie v podobe holografické stojatých vln (skalárne vlny) prechádza celým telom, nielen mozgom. Kvantová budúcnosť riadi trojdimenzionálnu súčasnosť v hmote. Michael zažíva tri úrovne reality: realitu v nefyzickej forme, ktorá sa odohráva v predstihu pred realitou vo fyzickej podobe, t.j. v podobe hustej hmotnej formy, ako ju poznáme z 3D. To znamená, že fyzickej realite predchádza takzvaná nehmotná, či kvantová realita, ktorá fyzickú realitu, teda 3D svet riadi. Trojdimenzionálny svet neexistuje, tvrdí Michael. Je len výtvarom našej vlastnej mysle, pretože všetko v hmote je ploché (nie trojdimenzionálne) vrátane všetkých informácií. Naša súčasnosť a prítomný moment je determinovaný, teda riadený budúcnosťou. Čiže dalo by sa povedať že súčasnosť prichádza z budúcnosti. To však je však v rozpore so zákonom kauzality. Michael vo svojom každodennom živote, zažíva dva rôzne druhy reality. Prvým z nich je nefyzická-nehmotná realita odohrávajúca sa v podvedomí respektíve v budúcnosti, na kvantovej úrovni. Druhým je naša hmotná fyzikálna realita, ktorá sa v podstate zhoduje s nehmotnou realitou, rozdiel je len v tom, že sa odohráva v 3D štruktúre, ktorá je tvorená našou vlastnou myslou, teda vedomím.“

Julia: „Michael prežíva a vníma fyzickú realitu 3D štruktúry, až potom, ako ju najskôr zažije cez nehmotnú realitu mimo fyzického tela. Dalo by sa teda povedať, že prežíva tie isté udalosti dvakrát. Prvýkrát na nefyzickej úrovni, a druhýkrát v 3 dimenzionálnej realite hmotnej štruktúry. Podľa slov Michaela: „Žijem svoj život späť (naopak – opačným smerom). Najskôr prežijem nejakú udalosť mimo tela v budúcnosti, a potom ako sa vrátim späť do fyzického tela, túto udalosť prežijem ešte raz v súčasnosti, teda už v konkrétnej hmotnej realite a vo fyzickom tele.“

Michael sa teda vlastne vracia do prítomnosti priamo z budúcnosti. Takto Michael opisuje ako napríklad jedol chlieb v budúcnosti mimo svojho fyzického tela, pred tým ako ho reálne fyzicky kúpil v obchode: „Nikde som sa (mimo tela) nepremiestnil ani som nikde (astrálne) necestoval. Jednoducho som najskôr zjedol chlieb mimo fyzického tela v rámci mimotelového zážitku (mimo tela sa nachádzate bez toho, aby ste sa niekde vzdialili), potom, neskôr, som šiel do obchodu a kúpil som ho v reálnej situácii a zjedol som ho ešte

raz v reálnom tele.“ (Mimochodom podľa Michaela chutí chlieb mimo tela výraznejšie ako v skutočnej realite, teda v tele.)“

Čas vo vesmíre neexistuje, cestovanie v čase dopredu a dozadu je jedno a to isté

Julia: „Keď sa Michael nachádza mimo fyzického tela, cestuje rovnako do minulosti ako budúcnosti. Vlastne väčšinu času trávi v budúcnosti (mimo fyzického tela). Keď sa nachádza mimo tela, prežíva to, čo sa stane v budúcnosti. Naopak, keď sa vráti do svojho tela, zopakuje si na fyzickej, 3D realite to, čo zažil v budúcnosti mimo svojho tela. Všetky skúsenosti mimotelových zážitkov sú v podstate rôzne úrovne zmenených

stavov vedomia. Naše vedomie pozostáva zo skalárnych vln, ktoré zasahujú do vonkajšieho (hmotného) časopriestoru. Niektorí jedinci sú schopní vyjsť mimo tela pri plnom vedomí a dokážu súčasne fungovať mimo tela a zároveň vykonávať ďalšie aktivity vo fyzickom tele v reálnom čase. Michael teda navštevuje svoju budúcnosť v stave mimo tela, respektíve v stave mimotelových zážitkov. Keď sa vráti späť do reálneho času, prežije v hmotnom 3 dimenzionálnom svete to, čo už predtým zažil v stave mimotelového zážitku.“

Zdroj: fan FB *Julia Sellers*
autor www.juliasellers.sk

Knihu Mary Rodwell „Nový človek“
- „The New Human“ je možné zakúpiť
v anglickom originále na www.amazon.com

V dňoch 15. až 18. 6. 2017 sa na Yale University (USA) uskutočnila vedecká konferencia zameraná na paranormálne javy pod názvom „Rozširovanie hraníc vedy“, na ktorej 16. 6. vystúpila Júlia Sellers s prednáškou pod názvom „Opis mimotelových zážitkov z pohľadu ich priamych účastníkov“

Na konferencii vystúpilo mnoho vedcov, bádateľov a odborníkov zaoberajúcich sa mimozmyslovým vnímaním, paranormálnymi javmi, prekogníciou, diaľkovým pozorovaním – Remote viewing, zážitkami blízko smrti – Near death experiences, zážitkami mimo tela – Out of body experiences, liečením na diaľku, teóriami vedomia, UFO portálmi, kontaktmi s entitami mimo ľudskej rasy atď.



Na fotografii je Julia Sellers s Jeffrey Long, prezidentom americkej Nadácie na výskum zážitkov blízko smrti

Slovanská kultura – rozkvět celosvětové civilizace

První s nejstarší rozvinutou civilizací na území Evropy a části Asie založily slovanské kmeny, které nebyly žádnými primitivy, nýbrž vysoce duchovními a vzdělanými národy. Daly světu písmo, metalurgii, astronomii, vůz a kolo, stavěly první megalitické chrámy a všechny znalosti, o několik tisíc let později připsované Sumerům. Nejsme podřadná primitivní rasa nemající dějiny. Naopak, Slované dějiny tvořili a na jejich základě vznikla civilizace. Na zdánlivě nekonečných prostorách Ruské tabule, Kavkazu až po úpatí Hindúkuš, přes Malou Asii a ostrovy Egejského moře až po Peloponéský poloostrov, Balkán a sever Apeninského poloostrova, až po Severní moře, od jižní Skandinávie po údolí karpatského masivu a nížiny Střední Evropy, žily kmeny mluvící příbuzným jazykem, dorozumívajíc se jednotnými znaky písma s jednotnou mytologií.

Kultura „Vinča“ je prastará neolitická kultura, která obývala v období 5500-4500 let před naším letopočtem dnešní Balkán. Její centrum bylo v dnešním Srbsku, ale zasahovala i na území dnešního Rumunska, Bulharska, severního Řecka, Makedonie, Kosova, Černé hory a Bosny a Hercegoviny. Vyznačovala se vyspělým zemědělstvím i značně pokročilou ruční výrobou. Na vyšším stupni byla například metalurgie, neboť lidé kultury Vinča uměli například zpracovávat měď a další kovy.

Podle slovinské knihy „Veneta, první stavitelé evropské civilizace“, od trojice autorů Šavli, Bor, Tomažič, první výzkumníci položili začátek permanentního osídlení ve střední Evropě do pozdní doby kamenné (neolit) kolem roku 3000 před naším letopočtem, ale pozdější objevy posouvají toto období do mnohem vzdálenější minulosti. Jak se ukazuje, je dost možné, že toto osídlení na začátku tvořili Slované. Tato informace mě nejdříve šokovala, protože ve škole jsem se učil, že Slované překročili Dunaj ze severu někdy v šestém století, a tak



jak jsem studoval dál, na konci jsem si musel položit otázku: „Co, když všechno bylo jinak?“

Je zajímavé, že éra, kdy Vinča figurky vznikly a kvetla kultura Vinča, byla o několik tisíc let dříve než dávné civilizace kolem Nilu, kde vznikl starý Egypt a v jiné části starověký Sumer. Mnozí badatelé nemají dodnes žádné reálné vysvětlení existence Vinča kultury, většinou kvůli tomu, že tyto předměty zanechané Vinča civilizací byly příliš dobře vyvinuté, zatímco kultury starého světa byly ještě v neolitické fázi vývoje. Jinými slovy, lidé ještě nepostavili žádnou z velkých megalitických památek, jakými jsou pyramidy a populace Vinča byla už vysoce rozvinutá v kulturních rysech a umění. Co ale překvapilo erudované vědce, kteří se zabývají zkoumáním his-

torie? O všeobecné pozdvižení se postaraly tři malé hliněné tabulky.

Jednalo se totiž o záhadné znaky, překvapivě podobné (jak se vyjádřil jejich objevitel, rumunský archeolog N. Vlassa) sumerským piktografickým textům z konce 4. tisíciletí př. n. l. Archeologové se však měli dočkat ještě jednoho překvapení, nalezené tabulky byly o 1 000 let starší než sumerské! Nezbyvalo jim než hádat, jak se před sedmi tisíci lety mohl doposud nejstarší rukopis v historii lidstva ocitnout tak daleko za hranicemi věhlasných starověkých východních civilizací na místě, kde ho v žádném případě neočekávali. Pokud by se takové tabulky našly v Mezopotámii, nikdo by překvapen nebyl. Ale sumerské tabulky v Transylvánii! To je přece nepředstavitelné.

Inzerce

■ **Léčení energiemi, poradenství, aromaterapie, masáže.** Pokud řešíte zdravotní anebo vztahové problémy a hledáte průvodce podívejte se na <http://masaze-reiky-martina.cz>

■ **„Změňte svou kávu, změníte svůj život“** Káva není luxus... Je součástí každodenního života. Uvádím na náš trh novou společnost s gurmánskou kávou. Její přidaná hodnota je organicky pěstovaná Ganoderma lucidum. Chcete zasádit kávu? Více informací zde: www.revitekava.orgnogold.com, www.revite.cz/eshop/produkty, www.revitekava.orgnogold-com

■ **„Člověk a Země nejsou 2“ Uzdravme se!** Víkendový seminář Ordinance v pohybu 23.-24. 9. v Přerově pro každého, kdo si chce prodloužit život ve zdraví a štěstí. Info a zápis na 773 282 010. Klub Jeřáb.

Cena každého řádku (40 písmen včetně mezer) je 118 Kč (včetně DPH), první řádek je vždy tučně.

Akční sleva na řádkovou inzerci do 15. čísla časopisu! Celý inzerát v délce max. 320 znaků bez ohledu na počet řádků **za jednotnou cenu 149 Kč** (včetně DPH) v tištěném vydání, nebo za **499 Kč** – inzerát bude zveřejněn v tištěném vydání, na internetové stránce časopisu až do vydání dalšího čísla a trvale umístěn v souboru ke stažení s ukázkou časopisu, který je umístěn na webu časopisu. Zadat inzerát můžete na naší internetové stránce www.eniologieclubeka.cz v odkazu Inzerce.

Akční sleva též na plošnou inzerci do 15. čísla časopisu! Bližší informace jsou uvedeny na naší internetové stránce.

■ **Vyzkoušejte Bicom Body Check** – neinvazivní analytický systém komplementární medicíny, který skenuje, analyzuje a zobrazuje energetický stav člověka. V září a říjnu zvýhodněná cena 500,- Kč – konzultace v Brně/Kobyly (délka cca 1 hod.). Více informací na www.biorezonance.net nebo na tel.: +420 602

289 992 (Mgr. Jan Böhme).

■ **Ilona Regina Grimová, profesionální astroložka, numeroložka, kartářka a lektorka.** Poskytují poradenství, konzultace a pořádám kurzy. Specializuji se na vztahy, karmu a minulé životy. Kontakt: www.tajemstviastrologie.cz, e-mail: vestirna@tajemstviastrologie.cz



Jiřina Průchová

UMĚNÍ NA PŘEDPIS ?

1. díl
287 stran, 385,- Kč

UMĚNÍ NA PŘEDPIS !

2. díl
218 stran, 285,- Kč

Koupíte v síti knihkupců KOSMAS nebo přímo u autorky.

Objednávky můžete zasílat na: info@icpa-vvz.eu
Více informací najdete na: www.icpa-vvz.eu
Kontakt: GSM: +420 602 266 098

MILOŠ MATULA

THOVT

Hermetické meditační karty

v prodeji od září u dobrých knihkupců
či na e-shopu www.milosmatula.cz

