

VĚDECKO-ODBORNÝ ČASOPIS

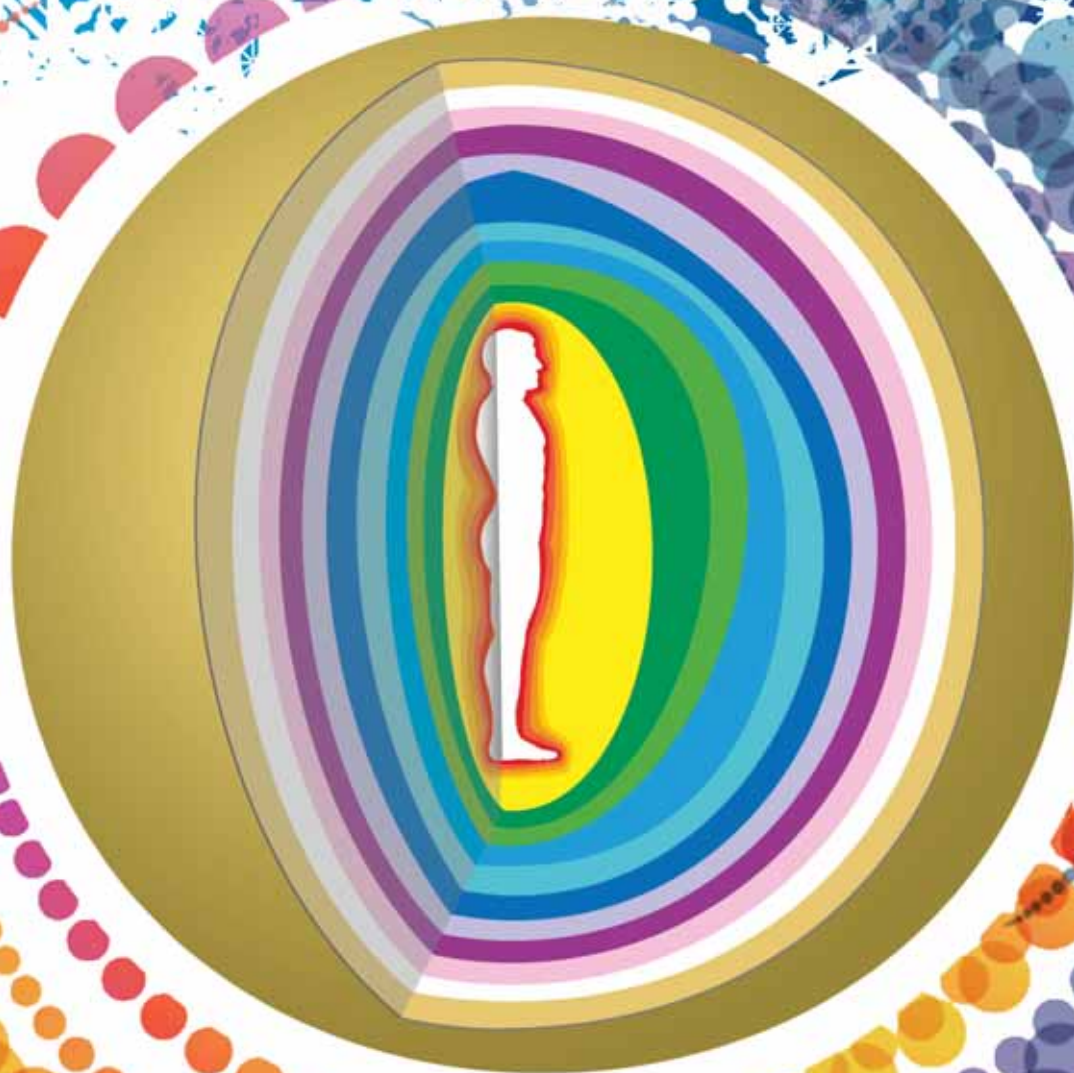
79 Kč / 3 €

číslo 15
10.11.2017

ENIOLOGIE

ČLOVĚKA

ČASOPIS O VĚDĚ NEJENOM PRO VĚDU A ODBORNOST,
ALE I PRO KAŽDĚHO, KDO SE CHCE DOZVĚDĚT VÍCE



V TOMTO ČÍSLE

Dědictví vědecké moudrosti

Enioanatomie jemnohmotných těl člověka

Acidobazická rovnováha aneb zdraví a harmonie duše i těla

Fyzikální princip účinků plazmového generátoru na mikroorganismy

ISSN 2336-4157



www.eniologiecloveka.cz



Obsah

Patnácté číslo časopisu obsahuje dvanáct vědeckých a vědecko-metodických prací čtrnácti autorů. Je věnován odborníkům všech eniologických oborů o člověku, přednášejícím vysokých škol, pracovníkům výzkumných ústavů, pedagogům, psychologům, lékařům, biologům, vychovatelům, každému, kdo PSI-fenomenálně vyvíjí svoji osobnost a všem, jež se zajímají o tyto obory a témata na profesionální, odborné nebo jen zájmové úrovni. Otištěné texty nemusejí vyjadřovat názor redakce.

Materiály zde zveřejněné mohou být využity jinými autory v jejich publikování pouze s uvedením názvu časopisu, jména autora, názvu článku a čísla stránky.

Tisk se uskutečňuje za finanční pomoci autorů vědeckých článků a sponzorů časopisu.

K vydání připravil: Ing. Věroslav Hudec

Obálka, sazba a grafika: Ing. arch. Jan Paclt, Jezerní 431, 696 42 Vracov, Česká republika, www.paclt.cz

Obálka a grafika: Monika Anna Wittelsbach, Brno, Česká republika

Formát: 297 × 210 mm (A4)

Tisk: Zapadoslovenské tlačiarnie Skalica s.r.o., Mallého 60, 909 01 Skalica, Slovenská republika, www.zapadotlac.sk

Distribuci v ČR zajišťuje

Smluvní prodejci
Sovenio s.r.o., www.enioshop.cz

Distribuci v SR zajišťuje

Mediaprint-Kapa Pressegrasso, a.s.
Smluvní prodejci
Sovenio s.r.o., www.enioshop.cz

Předplatné pro ČR

Předplatné zajišťuje jménem vydavatele firma SEND Předplatné spol. s r.o., www.send.cz

Předplatné pro SR

MAGNET PRESS, SLOVAKIA s. r. o., www.press.sk

Objednávka starších výtisků

Sovenio s.r.o., www.enioshop.cz

Eniologie je univerzální vědou, která provádí výzkum informačních procesů, jevů a událostí v přírodě a společnosti, které není běžný člověk schopen zachytit a vnímat smyslovými orgány.

Děkujeme všem sponzorům – vlastníkům společnosti a lidem, kteří vytvářejí jejich hodnoty, za laskavou finanční, morální a materiální podporu, díky níž vám můžeme nabízet kvalitní papír, sazbu, tisk a také přijatelnou cenu časopisu.

VĚDECKÉ ČLÁNKY A RUBRIKY

- 3 Morfologické změny a jejich subjektivní význam v období pubescence, změny myšlení a prožívání pubescentů (*Ondřej Blín, doc. PhDr. Jiří Tůma, PhD.*)
- 4 Acidobazická rovnováha aneb zdraví a harmonie duše i těla (*MUDr. Jana Čípová*)
- 6 Ospevovaná alebo zatracovaná? Káva... (*RNDr. Michaela Havrlentová, PhD.*)
- 11 Žít s láskou a vďačností (*doc. PhDr. Zuzana Hudáková, PhD.*)
- 13 Fyzikální princip účinků plazmového generátoru na vnitřní struktury mikroorganismů (*RNDr. Dagmar Jančová, Ph.D.*)
- 15 Redcord na vozíku (*MUDr. Ing. Bc. Markéta Kastnerová, Ph.D., Mgr. Olga Mendlová*)
- 21 Kinezoterapeutické křeslo – trenažér s pružnými zatěžujícími elementy (*Mgr. Boris Panarin, doc. Mgr. Anatolij Vasilčuk, CSc.*)
- 23 Johannes Andreas Grib Fibiger. Ke 150. výročí narození. (*doc. MUDr. Jurij M. Panyško, CSc., doc. Mgr. Anatolij Vasilčuk, CSc., prof. MUDr. Lukjan Andrijuk, DrSc.*)
- 24 Diagnosticko-terapeutický systém REE – restaurování elektromagnetické energie živého lidského organismu – nový fenomén v medicíně. Průběh verifikačních studií – část 2. (*ak. mal. Jiřina Průchová*)
- 35 Homo botanicus et chemicus: Nicolaus Joseph von Jacquin (1727-1817) (*Ing. PaedDr. Bohumil Tesařík, CSc.*)
- 37 Enioanatomie jemnohmotných těl člověka (*doc. Mgr. Anatolij Vasilčuk, CSc.*)

Eniologie v praxi

- 45 Jemnohmotná těla – informačně-energetický základ PSI-fenomenálního lčitelství (*doc. Mgr. Anatolij Vasilčuk, CSc.*)

ODBORNÉ ČLÁNKY A RUBRIKY

- 48 Bůh v 11 výkladech (*doc. Mgr. Anatolij Vasilčuk, CSc.*)

OSTATNÍ ČLÁNKY A RUBRIKY

- 50 Relativita času aneb žijte, kde chcete (*Mgr. Jitka Větrovská*)
- 51 Meditujme a budme šťastni! Rozhovor s Milošem Matulou (*Martina Hühneová, -red-*)

Sebepoznání – návod k použití sebe sama

- 54 Emoce – mocný nástroj komunikace s vlastním tělem (*Ing. Jiřina Slámová*)

Slovanská kultura v novém světle

- 56 Dědictví vědské moudrosti (*Mgr. Jan Kozák*)

LG prostor

- 60 Setkání na prvním řádném Slovanském sněmu v Novém Hrozenkově

S humorem a nadsázkou...

- 62 Depresivní óda na Zimu (*MoAn*)

- 63 Inzerce

- 65 Rejstřík vědeckých a vědecko-odborných článků zveřejněných v roce 2017

- 67 Autoři vědeckých a vědecko-odborných článků

- 68 Výběr z připravovaného 16. čísla

4 Změny myšlení a prožívání

4.1 Změny myšlení

Stejně jako se mění podoba těla, mění se i způsob uvažování. Velmi důležitým zlomem je získání schopnosti myslet pomocí formálních logických operací, díky kterým jsou mladí jedinci schopni uvažovat nezávisle na obsahu problematiky.

V důsledku formálního usuzování si pubescenti kladou různé filozofické otázky a sní o svých ideálech. Uvažují, jak by měl vypadat svět podle jejich představ, a jak by se v něm společnost lidí měla chovat. V tomto období života není neobvyklé kritické, či pesimistické myšlení tzv. pubescentní negativismus (Říčan 2014, s. 174).

4.2 Změny prožívání

Změny jsou velmi patrné též v prožívání jedinců, zejména navenek. Vlivem působení hormonů dochází k jakési dočasné labilitě a celkové nevyrovnanosti emocí a nálad. Pocity euforie se mohou bez varování proměnit v pocity smutku apod.

Jelikož pubescenti s těmito nepravidelnostmi dosud nemají dostatečné zkušenosti, mohou tyto stavy vyvolat další pocity nejistoty a též nepochopení. Mladým jedincům příliš mnoho nepomáhá ani snaha o racionální vysvětlení těchto emočních výkyvů, jelikož stále nemají dostatečně vyvinuté sebeovládání.

Labilita emocí a nálad představuje rušivý faktor v mezilidských vztazích a může přispívat ke vzniku konfliktů. Dalším důsledkem emoční nevyrovnanosti může být uzavření do sebe a snaha neprojevat své city navenek (Vágnerová 2000, s. 214–2015). Dospívající věnují svým citům mnoho pozornosti, stejně jako v případě jejich vzhledu.

Závěr

Účelem této práce bylo seznámit čtenáře se základními fyzickými i duševními změnami, které v období pubescence nastávají, jak vznikají, a jak se projevují.

Výše uvedené změny jsou zapříčiněny zvýšenou aktivitou pohlavních hormonů, jež začnou být vylučovány podnětem hypofýzy. Morfologické změny mohou být vnímány pozitivně, ale též i negativně, z čehož druhá možnost nastává pravděpodobněji. Pozorování a vnímání subjektivních změn vzhledu též nastává v důsledku zvýšeného zájmu o druhé pohlaví.

V oblasti myšlení má velký význam získání schopnosti formálně uvažovat. Množství hormonů v těle mohou být důsledkem lability nálad, emoční výbušnosti a dalších typických rysů v chování pubescentů.

Z pohledu eniologie mohou být významně, dosud málo používanými metodami eniopedagogiky, nasměrovány a korigovány sociální projevy jedince, může být správným směrem ovlivněn vývoj jeho psychiky a fyzického těla, což má za následek celkový optimální vývoj osobnosti člověka, předcházení jeho negativním sociálním projevům a položení základu perspektivy jeho dalšího života.

Literatura

1. KOPECKÁ, Ilona. Psychologie: učebnice pro obor sociální činnost. Praha: Grada, 2011-. ISBN 978-80-247-3875-8.
2. ŘÍČAN, Pavel. Cesta životem: [vývojová psychologie]: přepracované vydání. 3. vyd. Praha: Portál, 2014. ISBN 978-80-262-0772-6.
3. VÁGNEROVÁ, Marie. Vývojová psychologie: dětství, dospělost, stáří. Praha: Portál, 2000. ISBN 80-7178-308-0.

Jana Čípová

Acidobazická rovnováha aneb zdraví a harmonie duše i těla

Článek byl zařazen po recenzním řízení

Resume: Stav zdraví závisí na acidobazické rovnováze organismu. Každé chronické onemocnění začíná překyselením organismu. Jelikož pro jeho přežití je nezbytné udržení pH krve 7,35 až 7,44, pak v případě překyselení organismu je nutno jej trvale neutralizovat. Ke zvládnutí neutralizace vnitřního prostředí je organismus vybaven pufrovacími systémy. Při tom se na jedné straně spotřebovávají minerály a zásadotvorné látky a na druhé straně usazují neutralizované soli kyselin. Tím se mění funkce tkání a vznikají chronická onemocnění.

Resume: The state of health depends on the acid-base balance of the organism. Every chronic illness begins with the hyperacidity of human organism. Because it is necessary to keep the blood pH between 7,35 and 7,44 for the body to survive, otherwise it must be permanently neutralized in case of the hyperacidity of human organism. To control the neutralization of the inner environment, the organism is equipped with buffer systems. On the one hand they use minerals and alkali builders, on the other hand they spot neutralized acid salts. This changes the functions of tissues and it causes chronic illnesses.

Klíčová slova: acidobazická rovnováha, pufry, acidóza organismu, chronická onemocnění.

Key words: acid-based balance, buffers, hyperacidity of human organism, chronic illnesses.

Úvod: „Zdraví je náš zcela přirozený stav. Nemoci si vyvoláváme teprve svým mnohaletým chybným chováním“ (citace je použita z knihy Pryč s kyselostí!).

Zdraví, neboli stav bez nemoci, závisí na rovnováze kyselých a zásaditých látek v těle. Dle názoru mnoha světových autorů totiž téměř není možno onemocnět, dokážeme-li udr-

Vhodný je aj kávovník liberský (*Coffea liberica* L.), ale pestuje sa v menšej miere a iba na území Afriky [2, 3, 4].

V priebehu 18. a 19. storočia sa kávovníkové plantáže v Afrike a Južnej Amerike neustále rozširovali. Dnes sa medzi 23. severnou a 25. južnou rovnobežkou rozprestiera okolo celej zemegule takzvaný kávový pás. Brazília, Vietnam, Kolumbia, Indonézia, Kostarika... predstavujú len niekoľko z celkového počtu viac ako 50 krajín vyvážajúcich kávu [4, 5]. Celkový svetový ročný objem zberu je asi 6 miliónov ton surovej kávy [4]. Denne sa vo svete vypijú priemerne 2 miliardy šálok kávy a tak sa káva stala druhým najvýnosnejším obchodným artiklom na svete, hneď po rope. Približne pre 100 miliónov ľudí je pestovanie a spracovanie kávy priamo či nepriamo obživou [6].

Arabica verzus robusta

Káva **arabica** predstavuje asi 70-75 % z celkovej svetovej produkcie káv a považuje sa za kvalitnejšiu variantu kávy. Káva má jemnú, ale intenzívnu chuť, pretože semená obsahujú menej kofeínu. V zelených zrnách je v priemere 0,9-1,2 % a v pražených približne 1,3 % kofeínu, preto sa káva arabica považuje za menej záťažovú na organizmus. Jej spracovanie je finančne nákladnejšie.

Zrnká kávy **robusta** sú menšie a sú považované za menej kvalitné. Majú vyšší obsah kofeínu, v surovom zelenom stave 1,6-2,4 % a pražené v priemere 2,0 %. Káva má drsnejšiu a výraznejšiu chuť [7]. Má tmavšiu farbu a väčšinou cítiť veľmi silné, zemité telo. Na rozdiel od arabiky, je robusta omnoho menej náročná na pestovanie, rastlina výborne odoláva rôznym chorobám a prvú úrodu má už po 2-3 rokoch.

Kávové zrná arabiky a robusty je možné ľahko rozoznať aj

podľa tvaru. Zrno arabiky je ploché a natiahnuté, ryha uprostred zrna je väčšinou zakrivená. Zrno robusty je menšie, má vypuklý a zaoblený tvar s rovnou ryhou uprostred [2]. Veľmi často sú v obchodných reťazcoch a kvalitných kaviarňach dostupné kávy zo zmesi arabica a robusta (obvykle v pomere 70-80 % arabica a 20-30 % robusta), spolu tvoria vyváženejšiu a komplexnejšiu chuť a cena je pre spotrebiteľa prijateľná.

Kofeín

Káva je komplex viac ako 1 000 rôznych chemikálií. Tvoria ju polysacharidy, lipidy, dusíkaté látky, vitamíny (hlavne niacín a vitamín E), minerálne látky (hlavne horčík a draslík), kyselina chlogénová, alkaloidy a rôzne polyfenolické látky [8]. Koncentrácia týchto látok je od niekoľkých nanogramov na liter až po stovky miligramov. Iba malé množstvo zložiek je zodpovedných za špecifické aromatické vlastnosti kávy. Väčšina týchto zložiek vzniká pri pražení kávových zŕn v procese Maillardovej reakcie, Streckerovej degradácie alebo autooxidácie, pričom najväčší vplyv na vôňu kávy majú tioly [9].

Najznámejšou látkou v káve je kofeín. Je to alkaloid, ktorý sa okrem kávových bôbov vyskytuje aj v listoch čajovníka a cezminy paraguajskej (maté), semenách koly (*Cola acuminata* L.), kakaovníka [10], Paulínie nápojovej (guarana) a v kôre stromu *Paullinia yoco* v Amazónii [7]. Kofeín je považovaný za najviac využívanú návykovú látku [7, 10]. V organizme pôsobí ako antagonist adenozínových receptorov A_1 a A_2 a spôsobuje celkovú stimuláciu nervového systému. Je dokázané, že má psychoaktívne účinky a je považovaný za potenciálne narkotikum. Absorbujeme sa v tenkom a hrubom čreve pomerne rýchlo a kompletne a následne sa krvou distribuuje do všet-



frekvencí, využitelných v plazmovém generátoru a neškodných pro lidské zdraví, tedy do bezpečné oblasti 1-900 000 Hz.

Metodu výpočtu rezonančních frekvencí podle DNA používáme na našem pracovišti zhruba rok a půl. Např. *Staphylococcus aureus* má v seznamu Dr. Clark rezonanční pásmo v oblasti 376,270-381 kHz [1]. Způsobuje svědění a pálení kůže, kožní léze a ekzémy. Jedná se o velmi vytrvalou bakterii, proto kromě měření frekvenčním generátorem v oblasti jejího rezonančního pásma používám i krátkou doplňkovou sadu spočítanou podle délky DNA. Ta obsahuje následující frekvence: 842,048 kHz; 595,418 kHz; 297,709 kHz; 581 Hz; 145 Hz; 102,8 Hz; 72,7 Hz – a může být dále rozšířena a doplněna. V případě velmi nízkých Hertzových frekvencí zaokrouhlení na 1 Hz nehraje významnou roli.

Účinnost metody si lze nejlépe ověřit u mikrobů, které nemají definované rezonanční pásmo pro měření, např. *Borrelia spielmani*, *Streptococcus agalactiae*, *Treponema carateum* a mnohé další. Při použití frekvencí vypočtených podle délky DNA dochází stejně jako u naměřených frekvencí k ústupu potíží (např. u *Streptococcus agalactiae* to byla bolest kloubů) a při následné kontrole počítačovou tomografií na přístroji Oberon patogen PC 1.5 QS již není detekována přítomnost mikroba. Metoda má opravdu širokou škálu použití, kromě DNA lze jako základ výpočtu použít např. délku RNA jednotlivých podjednotek bakteriálních ribozomů. Tuto sadu pro modelový organismus bakterie *Escherichia coli* používám jako doplňkovou při zánětech prostaty. Zde se věnujeme především *E. coli* a HPV (Human papillomavirus). Použití frekvenční terapie má v tomto případě za následek snížení hladiny PSA (prostatický specifický antigen) a ústup potíží.

Bezpečnost frekvenční terapie

Hulda Clark experimentálně zjistila, že lidské buňky reagují až na záření o frekvenci vyšší než 1 MHz. Tak vysoké frekvence v plazmovém generátoru nepoužíváme a v některých typech je z bezpečnostních důvodů ani nelze nastavit. To, že lidské buňky stejně jako buňky ostatních savců nelze narušit nízkofrekvenčním vlněním, lze přisuzovat jejich vyšší organizovanosti a vnitřní strukturovanosti. Eukaryotní buňka se bezpochyby liší od buňky bakteriální přítomností vnitřních membrán a cy-

toskeletu, jakési mikroskopické vnitřní kostry, která zajišťuje vzájemnou propojenost buněčných struktur. Není tedy možné zaúčtovat na jednotlivé podbuněčné struktury zvláště, jako se to děje v případě virů a bakterií, kde jsou uloženy poměrně volně. U patogenních plísní či prvoků byla metoda podle DNA prozatím zkoušena ojedinele. Obecně lze říci, že čím výše postupujeme v zoologickém systému, tím náročnější je likvidace patogenních organismů plazmovým generátorem. U mnohobuněčných parazitů jsme prozatím metodu podle DNA netestovali. Jejich postupná likvidace plazmovým generátorem je však možná.

Osobně jsem v každodenním kontaktu s plazmovým generátorem již přes dva roky a žádné negativní účinky nepozoruji, právě naopak.

Perspektiva a budoucnost frekvenční terapie

Frekvenční terapie je bezpochyby využitelná jako alternativní či doplňková terapie u všech onemocnění, u kterých předpokládáme mikrobiální původ, a jako taková je využívána již dnes. V blízké budoucnosti předpokládáme možnost jejího širšího využití v boji s nádorovými onemocněními, jak ukazuje ve videu americký dirigent, hudební teoretik a fyzik prof. Holland [4]. Čím více toho budeme znát o fyzikálních principech frekvenční terapie, tím větší vážnost jí bude přikládána i mezi lékařskou a další odbornou veřejností. Z hlediska eniologie je frekvenční terapie jedním z nových prostředků potenciální léčby, který vyžaduje další výzkum, jenž provádíme v našem středisku. Tento článek pouze shrnuje některé naše poznatky. Používané metody výpočtu frekvencí a úplný popis metody, již zkoumáme, bude podrobně vysvětlen ve vlastní publikaci, kterou připravujeme.

Literatura

- [1] Clark, H. R. Revoluce v léčení všech nemocí. Aktual. vyd. Praha: Zapper Technology. 2011. s. 16-40, 438-449.
- [2] Lynes, B. Léčba rakoviny, která fungovala! 1. vyd. Praha: Zapper Technology. 2010.
- [3] <http://www.rexresearch.com/boehm/boehm.htm#US7280874>
- [4] https://www.youtube.com/watch?time_continue=25&v=aAXnneer70A





Obr. č. 29.



Obr. č. 30.

Tab. č. 22. Zhodnocení různého dávkování zátěže v Redcordu: kladka + závaží. Užití manuálního odporu.

Nutností dobrá stabilita trupu a součástí vozíku kolečka proti překlopení dozadu.	Vstup	Výstup
Pacient č. 1	Užití menšího manuálního odporu	Užití většího manuálního odporu



Obr. č. 31.

Tab. č. 23. Zhodnocení dotazníku.

	Pacient č. 1	Pacient č. 2	Pacient č. 3
Možnost protahování zkrácených svalů trupu a horních končetin	Ano	Neví	Ano
Zlepšení fyzické kondice	Ano	Ano	Ano
Lepší vnímání svalových dysbalancí	Ano	Neví	Ano
Zlepšení stability trupu vsedě na vozíku	Ano	Ano	Ano
Motivace ke zlepšování výkonu	Ano	Ano	Ano
Zlepšení soběstačnosti a samostatnosti při běžných denních aktivitách	Ano	Ano	Ano

Diskuse

S pomocí vzdělávacích materiálů k Redcordu byl sestaven soubor cviků pro pacienty na vozíku, tyto cviky byly uvedeny do praxe. Skupinové cvičení v Redcordu bylo zavedeno mezi procedury rehabilitačního programu. Dle Čáповé (2008) je správný sed na vozíku předpokladem ke správnému provedení cviku v Redcordu vsedě na vozíku. Různé dávkování zátěže umožní najít vhodnou zátěž pro každého cvičence. My jsme se v rámci šetření pokusili popsat progresi cvičebních jednotek se zaměřením na dávkování zátěže (pevný tah, pružný tah, kladka, kladka + závaží). Míšní poranění je velmi náročná životní situace. Otázkou je, jak se člověk s míšním poraněním cítí a samozřejmě i jak přistupuje ke svému zdravotnímu stavu. Taková životní změna, která zapříčiní, že zdravý člověk se během pár vteřin změní na člověka se zdravotním postižením, samozřejmě mění i psychiku. Ta se musí přeorientovat na zcela jinou hodnotovou stupnici (Faltýnková, Kříž, Kábrtová, 2004). Někteří lidé se zdravotním postižením se logicky nemohou smířit s tím, co se jim stalo. Bývají zatvrzelí a méně přístupní k vzájemné spolupráci. Někteří lidé se zdravotním postižením úplně změní životní hodnoty a my ostatní tzv. zdraví bychom se od nich mohli učit. Jsou vděční za maličkost, jako je úsměv, vřelé slovo, umění naslouchání. Tyto maličkosti jsou velmi důležité (Kolář, 2009). Cílem je, aby pacient získal co možná největší soběstačnost a samostatnost vzhledem k závažnosti svého zdravotního stavu. Musí vynakládat koncentraci a trpělivost, aby zadaný úkol opakovaným úsilím dotáhl do trochu zdárného cíle (Kříž, Chvostková, 2009). Skupinové cvičení pak motivuje tzv. méně přístupné lidi se zdravotním postižením ke zlepšování výkonu v rámci skupiny (Svaz paraplegiků, 2011). Zkušenější cvičenci podporují tzv. méně zkušenější cvičence, jak správně manipulovat s lanky a popruhy a cvičenci v rámci skupiny samostatně provádějí individuální autokorekci. Podařilo se prokázat, že cvičení v Redcordu vede ke zlepšení sledovaných objektivních ukazatelů. Na závěr proběhlo krátké dotazníkové šetření, v rámci něhož se podařilo prokázat, že cvičení v Redcordu cvičenci též pozitivně subjektivně vnímáno.

Závěr

Skupinové cvičení v Redcordu pro osoby se zdravotním postižením na vozíku je efektivní rehabilitační metoda umožňující cvičit stejný cvik pacientům s různou výškou míšní léze a s různou stabilitou trupu, což je umožněno díky možností různého dávkování zátěže v Redcordu. Cílem šetření bylo vytvoření a ověření cvičebních jednotek v Redcordu pro osoby s tělesným postižením na vozíku v Rehabilitačním ústavu Kladruby v rámci skupinové terapie. Skupinové cvičení v Redcordu bylo zavedeno mezi procedury rehabilitačního programu. Cílem bylo zhodnotit efektivitu cvičení v Redcordu, zhodnotit různé dávkování cvičení v Redcordu a progresi v rámci skupinového cvičení (pevný tah, pružný tah, kladka, kladka + závaží). Po aplikaci terapeutického programu lze konstatovat, že cvičení Redcordu pro osoby s tělesným postižením na vozíku objektivně i subjektivně zlepšuje celkovou fyzickou i psychickou kondici cvičenců. Uvědomujeme si, že z hlediska komplexní léčby a pomoci zlepšení situace pacienta s popsanými postiženími existuje celá řada fungujících metod. Některé z nich vycházejí z eniologie, resp. jejich obo-

Druhy použitých prostředků psychosomatické arteterapie – RS*

V průběhu zkoušek byly aplikovány RS č. 130, č. 333, č. 00-ML.

Metody

Nejprve byl učiněn test, ve kterém byla jednomu a témuž probandovi odebrána třikrát za sebou krev v rozpětí dvaceti minut. Porovnáním biochemického složení všech tří vzorků bylo zjištěno, že kontrolní vzorek (2. odběr krve) je téměř shodný s nativem (1. odběr krve), zatímco po aplikaci RS (3. odběr krve) došlo ke změně biochemických hodnot sledovaného vzorku. Následně byly realizovány testy s větším počtem probandů. Po příchodu a aklimatizaci byla všem probandům odebrána krev (nativ – 1. odběr krve). Poté byly aplikovány prostředky RS bezkontaktně dlaní pravé ruky, v jednom případě i zrakem, po dobu 20 minut. Kontrolní proband byl po celou dobu 20 minut v klidu. Následně byla všem probandům opět odebrána krev (2. odběr krve).

Sledované parametry

Jedním ze základních úkolů bylo sledovat a statisticky porovnat biochemický obsah S-Kalia, S-Fosfátu a S-Glukosy v krvi probandů v rozpětí 20 minut před a po aplikaci RS. Chemická analýza nativních vzorků S-Kalia, S-Fosfátu, S-Glukosy byla zaznamenána v nmol/l u prvního odběru krve (nativ) a následně byla porovnána s hodnotami druhého odběru krve (po aplikaci RS) a s hodnotami kontrolního vzorku.

Výsledky

Vstupní nativní hodnoty biochemických rozborů sledovaných ukazatelů se u zúčastněných probandů vzájemně lišily. Změny způsobené v průběhu aplikace prostředky RS jsou zaznamenány na grafu č. 4, č. 5 a č. 6. Biochemické hodnoty sledovaných ukazatelů po aplikaci prostředků RS dosáhly výraznějších rozdílů než u kontrolního testu. Změny biochemického složení krve po aplikaci prostředků Psychosomatické arteterapie – RS jsou výraznější než při aplikaci RS (00-ML), který není v databázi prostředků Psychosomatické arteterapie – RS. Průměrné nativní hodnoty hladiny S-Kalia byly 4,48 nmol/l. (graf č. 4) Po aplikaci RS byly zaznamenány nepravidelné změny. V 75 % došlo k nárůstu hladiny S-Kalia v průměru o 0,14 nmol/l oproti nativu. U S-Fosfátu došlo v 75 % po aplikaci RS ke snížení hladiny v průměru z 0,97 nmol/l na 0,88 nmol/l (graf č. 5). Průměrný stav S-Glukosy u nativu byl 5,32 nmol/l (graf č. 6). V průběhu aplikace RS došlo u 50 % probandů k vyrovnávání hladiny S-Glukosy směrem k optimu. Například u hyperglykémie došlo k žádoucímu poklesu glukózy z 7,16 nmol/l na 5,57 nmol/l. Zatímco u hypoglykémie se hodnoty glukózy zvýšily z 3,89 nmol/l na 4,86 nmol/l. Kontrolní hodnoty S-Glykemie vykazují mírný nárůst S-Glykemie z 5,47 nmol/l na 5,62 nmol/l.

Závěr

Prim. MUDr. Nováková

1. Změny sledovaných hodnot (až 24,93%) jsou z hlediska klinických potřeb nevýznamné.
2. V průběhu studie mohlo dojít k laboratorní chybě.

delta zde je někdy ještě vyšší než při působení prostředků Psychosomatické arteterapie – RS, ale alfa je naopak ještě nižší než v klidu při zavřených očích, což může vypovídat vysoké mentální práci bez relaxace.“ Nativní hodnoty měření zdánlivé impedance vykazují mírný útlum. Po stimulaci organismu světlem došlo k výraznému nárůstu patologického stavu v podobě vysoké energetické zátěže organismu, která se sice po aplikaci prostředky RS výrazně zlepšila, avšak nedosáhla nativních hodnot, což svědčí o pro organismus nežádoucí stimulaci světlem a poškození organismu světelnou stimulací.

Závěr

Primář prof. MUDr. Josef Faber, DrSc.

1. „Lze říci, že exponování těchto zvláštních obrazců vyvolalo zcela jinou a neobvyklou reakci než naše standardní psychotesty.“
Ak. mal. Jiřina Průchová
1. Studie na EEG III. potvrdila, že po aplikaci RS dochází ke změnám na EEG, avšak vzhledem k tomu, že se každé studium zúčastnil jiný proband, byly nativní hodnoty u obou probandů výrazně odlišné. Současně každý proband byl měřen na jiném typu EEG z těchto důvodů nelze objektivně doložit shodné působení RS. To však nevylučuje skutečnost, že obě měření potvrdila působení RS na probanda.
2. Barevné plochy ve formě karet provokují zcela jiné reakce v EEG oproti prostředkům Psychosomatické arteterapie – RS. Působení prostředků Psychosomatické arteterapie – RS vyvolává vznik frekvencí alfa, které se promítají do zvýšené regenerace buněk, zatímco působení barev stimuluje zvýšenou aktivitu frekvencí delta, které sice stimulují organismus, avšak za cenu jeho vyčerpání.
3. Stimulace světlem vyvolala energetický chaos v organismu probanda, který se po aplikaci prostředků Psychosomatické arteterapie – RS podařilo do určité míry eliminovat.

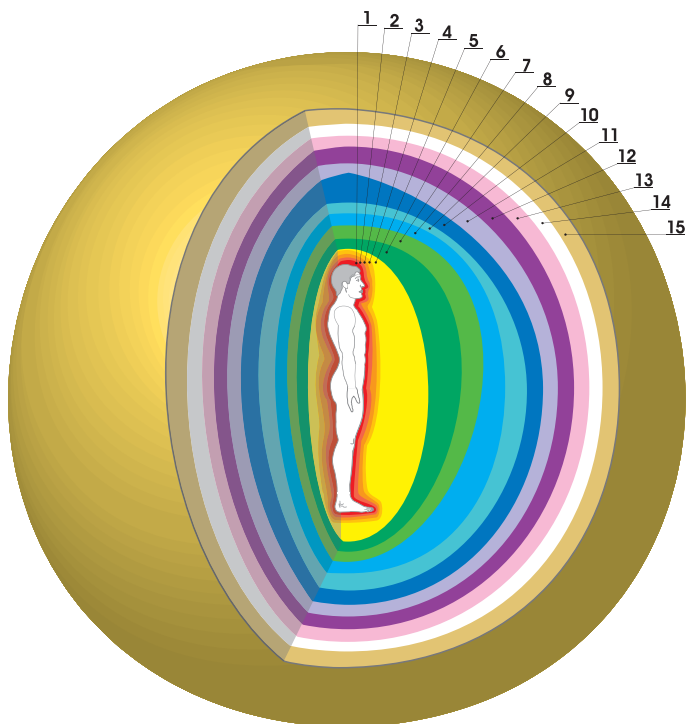
Verifikační studie č. 12

Verifikace působení Psychosomatické arteterapie – RS pomocí klinicko-biochemického rozboru krve I.

Pořadové č. verifikační studie	12
Rok realizace	1998
Proband	6
Spolupracující organizace	Biochemická laboratoř Královské Vinohrady, Praha 10 prim. MUDr. Nováková
Zadavatel úkolu a vyhodnocení	V. Talama, J. Průchová Ateliér GA/MO Praha, Intercentrum Psychosomatické arteterapie

Cíl studie

1. Zjistit, zda změny energetických procesů, které byly zaznamenány v průběhu aplikace prostředků Psychosomatické arteterapie – RS pomocí předchozích experimentů a zkoušek, mohou mít vliv na biochemické složení krve.
2. Získat krevní sérum probandů pro laboratorní elektronovou mikroskopii – nativní a po aplikaci RS.
3. Zjistit rozdíly v působení prostředků Psychosomatické arteterapie a jiného prostředku a porovnat je s nativem a s kontrolním vzorkem bez ovlivnění.



Obr. 10. Vnější části jemnohmotných těl člověka (sagitální řez)

1 – červené tělo; 2 – světle zářivě červené tělo; 3 – oranžové tělo; 4 – světle zářivě oranžové tělo; 5 – žluté tělo; 6 – zelené tělo; 7 – světle zářivě zelené tělo; 8 – blankytné tělo; 9 – tyrkysové tělo; 10 – modré tělo; 11 – šedíkové tělo; 12 – fialové tělo; 13 – růžové tělo; 14 – bílé tělo; 15 – zlaté tělo

ponentních a polykomponentních jemnohmotných těl spojením integrální a skladebných komponent jejich informačně-energetických hmot s vytvářením sekundárních komponentních jemnohmotných těl.

5. Spočítat identicko-identická jemnohmotná těla, která vznikají na anatomickém základě identických těl při pronikání méně hustého sekundárního identického těla skrz hustější sekundární identické tělo s vytvářením identicko-identických jemnohmotných těl.
6. Spočítat identická komponentně-komponentní jemnohmotná těla, která vznikají na anatomickém základě komponentních těl při pronikání méně hustého komponentního těla skrz hustější komponentní těla s vytvářením identických komponentně-komponentních těl.
7. Spočítat komponentně-identická jemnohmotná těla, která vznikají při pronikání méně hustých komponentních těl skrz hustější identická jemnohmotná těla.

V souladu s touto posloupností se pokusíme vypočítat, kolik má člověk jemnohmotných těl podle bodu 1.-4., tj. na primární, dvou sekundárních identických a jedné komponentní úrovni jemnohmotných těl.

1. Je to 15 základních – primárních jemnohmotných těl.

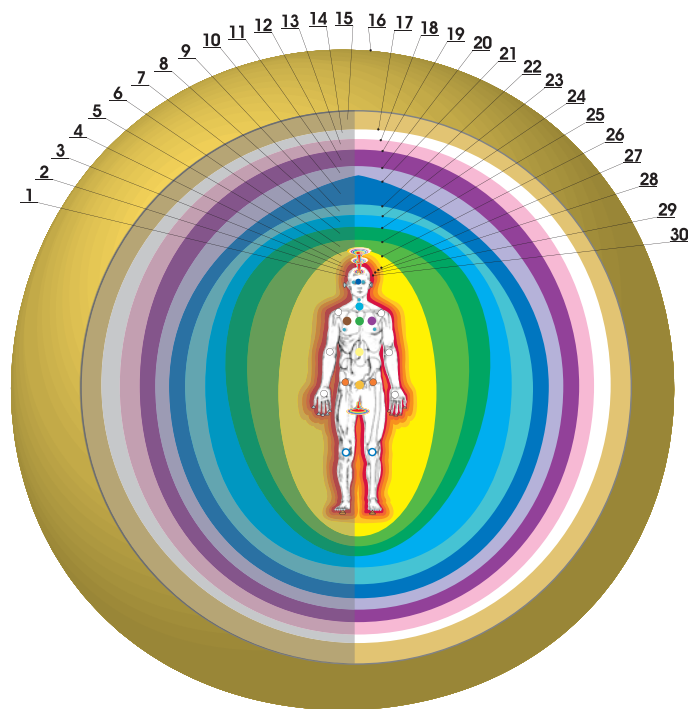
2. Při pronikání méně hustých jemnohmotných těl skrz:

- červené jemnohmotné tělo vzniká 14 sekundárních jemnohmotných těl;
- světle zářivě červené jemnohmotné tělo vzniká 13 sekundárních jemnohmotných těl;
- oranžové jemnohmotné tělo vzniká 12 sekundárních jemnohmotných těl;

- světle zářivě oranžové jemnohmotné tělo vzniká 11 sekundárních jemnohmotných těl;
- žluté jemnohmotné tělo vzniká 10 sekundárních jemnohmotných těl;
- zelené jemnohmotné tělo vzniká 9 sekundárních jemnohmotných těl;
- světle zářivě zelené jemnohmotné tělo vzniká 8 sekundárních jemnohmotných těl;
- blankytné jemnohmotné tělo vzniká 7 sekundárních jemnohmotných těl;
- tyrkysové jemnohmotné tělo vzniká 6 sekundárních jemnohmotných těl;
- modré jemnohmotné tělo vzniká 5 sekundárních jemnohmotných těl;
- šedíkové jemnohmotné tělo vznikají 4 sekundární jemnohmotná těla;
- fialové jemnohmotné tělo vznikají 3 sekundární jemnohmotná těla;
- růžové jemnohmotné tělo vznikají 2 sekundární jemnohmotná těla;
- bílé jemnohmotné tělo vzniká 1 sekundární jemnohmotné tělo, **celkem vzniká 105 sekundárních identických jemnohmotných těl.**

3. Při pronikání méně hustých sekundárních identických jemnohmotných těl skrz hustější základní:

- červené jemnohmotné tělo vzniká 105 sekundárních identicko-základních jemnohmotných těl;
- světle zářivě červené jemnohmotné tělo vzniká 104 sekun-



Obr. 11. Jemnohmotná těla člověka (pohled zepředu)

1 – červené tělo; 2 – světle zářivě červené tělo; 3 – oranžové tělo; 4 – světle zářivě oranžové tělo; 5 – žluté tělo; 6 – zelené tělo; 7 – světle zářivě zelené tělo; 8 – blankytné tělo; 9 – tyrkysové tělo; 10 – modré tělo; 11 – šedíkové tělo; 12 – fialové tělo; 13 – růžové tělo; 14 – bílé tělo; 15 – zlaté tělo; 16–30 – vnější obaly jemnohmotných těl: 16 – zlatého těla; 17 – bílého těla; 18 – růžového těla; 19 – fialového těla; 20 – šedíkového těla; 21 – modrého těla; 22 – tyrkysového těla; 23 – blankytného těla; 24 – světle zářivě zeleného těla; 25 – zeleného těla; 26 – žlutého těla; 27 – světle zářivě oranžového těla; 28 – oranžového těla; 29 – světle zářivě červeného těla; 30 – červeného těla

to tajemství. Bůh je skutečnost absolutně podstatně odlišná od světa, i když je trvalým, vše pronikajícím a vše v sobě uchovávajícím základem světa. Nemůže tedy být pojímán jako „zosobnělá“ souhrnná formule veškeré skutečnosti. Taková skutečnost, jež není kvalitou tohoto světa, ale trvá absolutně v sobě a pro sebe, je pouze jediná: je absolutně „jednoduchá“ právě ve své nekonečné plnosti bytí, jež žádnou dimenzi svého bytí nemá společnou s jiným jsoucнем a není proto na toto jiné odkázána.

2 „...Bůh je podstatou člověka myšlenkově osvobozeného od mezí individuálního... člověk je Bůh“ [H. Fejrbach].

3 Definovat pojem Boha je velmi obtížné. Původ, smysl existence a velikost Boží zůstanou lidskému Duchu a tím více lidskému rozumu navždy tajemstvím. Naproti tomu Jeho Dílo nám poskytuje bezpočet důkazů jeho Existence a poznávání Jeho Díla nám umožňuje pochopit Jeho Zákony. Bůh – Hospodin – Pán – Alláh – JHVH (Jehova) – Elohim –

Bráhma – Deos – Theos – Pneuma – Logos – Tao – Tvůrce – Stvořitel – Nejvyšší – Absolutno – Všemohoucí ... Duch Svátý, Spasitel, Vykupitel, Bůh Otec a Syn ... Bůh je reálná skutečnost [P. Jurkevč].

4 Všechny události na světě se konají z Boží vůle, tj. v souladu s určitými zákony, které jsou lidstvu známy jen částečně [A. A. Adamenko].

[bov]

1 Výraz Bůh označuje mocnou, nadpřirozenou a obyčejně také nesmrtelnou bytost. Monoteistická (věříci v jednoho Boha) náboženství, jako je křesťanství, judaismus a islám, chápou Boha jako nejvyšší bytost, Stvořitele světa a jediného vládce nad životem a smrtí, jenž je přiřazen všem formám života a řídí osud lidstva i celého Vesmíru. Polyteistická (věříci ve více Bohů) náboženství uznávají více Bohů a každý z nich spravuje a ovlivňuje jednu část života, světa či vesmíru. Panteistická (totožnost Boha a světa) náboženství uznávají jediného

boha, který je ovšem s životem i vesmírem totožný, nevystupuje v roli jeho „nadřazeného“ nebo tvůrce.

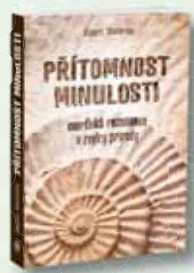
*z monografie
Mezioborový slovník eniologie
Anatolij Vasilčuk*



INZERCE



ANAG[®]



Přítomnost minulosti

– Morfická rezonance a zvyky přírody

Rupert Sheldrake

Zkušený biolog Rupert Sheldrake zpochybňuje základní předpoklady moderní vědy a předkládá teorii, že všechny přírodní systémy, od krystalů po lidské společnosti, dědí kolektivní paměť, která ovlivňuje jejich formu a chování.

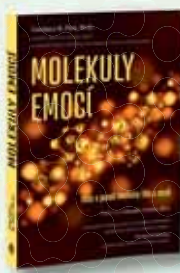
Příroda má ve své podstatě řád, a proto není třeba, aby se řídila zákony stanovenými zvenku. V této knize autor

podává důkazy pro svou kontroverzní teorii a zkoumá její důsledky v oblasti biologie, fyziky, psychologie a sociologie.

456 stran, brožovaná

[5916]

399 Kč



Molekuly emocí

– Věda v pozadí medicíny těla a mysli

Candace B. Pert, Ph.D.

Proč se cítíme tak, jak se cítíme? Jak naše myšlenky a emoce ovlivňují naše zdraví? Ve své průkopnické knize nabízí Candace Pert překvapivé a přesvědčivé odpovědi na tyto a další otázky. Autorka nám na základě stanovení biomolekulárního základu našich emocí a vysvětlením těchto nových vědeckých poznatků jasným a přístupným způsobem umožňuje pochopit sebe sama, své pocity

a spojení mezi naší myslí a naším tělem (tělo-mysl) – způsobem, který jsme si možná nikdy předtím nedokázali představit.

368 stran, brožovaná

[5930]

369 Kč



Pole

Hledání skryté síly vesmíru

Lynne McTaggart

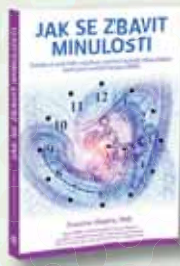
V této průkopnické knize odhaluje investigativní novinářka Lynne McTaggart nové radikální paradigma, že lidská mysl a tělo nejsou oddělené od svého okolí, ale jsou balíčkem pulzujících síly, která neustále vzájemně působí s tímto obrovským mořem energie, a že vědomí může být ústředním v utváření našeho světa. Kniha přináší velmi čtivý vědecký detektivní příběh představující

obraz propojeného vesmíru a novou vědeckou teorii, která dodává smysl nadpřirozeným jevům. Autorčiny teorie jsou podloženy významnými zdroji. Její kniha je knihou naděje a inspirace pro dnešní svět.

296 stran, brožovaná

[5915]

319 Kč



Jak se zbavit minulosti

– Začněte si sami řídit svůj život s pomocí technik sebeovládání, které jsou součástí terapie EMDR

Francine Shapiro

Ať už jsme zažili malé překážky nebo velká traumata, jsme všichni ovlivněni vzpomínkami a zážitky, které si nemusíme pamatovat nebo kterým plně nerozumíme. Kniha od tvůrce úspěšné vědecky prokázané formy psychoterapie nabízí praktické postupy, jež demystifikují

lidský stav a posilují čtenáře, kteří chtějí dosáhnout skutečné změny. Pomocí podrobných příkladů a cvičení se čtenáři naučí porozumět sami sobě a pochopí, proč se lidé v jejich životě chovají způsobem, jakým se chovají.

336 stran, brožovaná

[5606]

379 Kč

anag@anag.cz

585 757 411

obchod@anag.cz

www.anag.cz

Celý sortiment již vydaných knih
nakladatelství ANAG najdete ve všech dobrých
knihkupectvích po celé ČR.





Miloš Matula vedl v roce 2013 měsíční expedici po Peru a Bolívii, aby představil účastníkům předinckou civilizaci bohů, o které píše ve své knize 2013: Hvězdná brána k Novému Věku. Záběr je z plovoucích ostrovů Los Uros na jezeře Titicaca. Autor: Miloš Matula

od rána do večera, a stály by na mě fronty. Jednak pracuji jiným způsobem a taky jenom někdy. Často jezdím do zahraničí na meditační cesty, pořádám přednášky, workshopy i semináře nejen u nás, ale i na Slovensku a v zahraničí. Mám tak málo času. Když jsem v Česku, věnuji se terapiím tak jeden den v týdnu. Většinou ale stejně zájemce odkazují na moje semináře.

Co způsobuje, že lidé stále častěji hledají pomoc terapeutů?

Málokdy si dokážou připustit, že je jejich život v troskách, že mají v troskách i vztahy. A hlavně, snaží se vše svalovat na něco nebo někoho jiného. Ale já vidím, že to není pravda. Oni jsou jen k sobě neupřímní. To je chyba. Když si dokážeme připustit svoje chyby a omyly, teprve tehdy máme šanci něco změnit. Pokud si to nepřipustíme, tak tu šanci nemáme. Nemusí být upřímní ke mně. Ale hlavně sami k sobě. Ten, koho máme milovat nejvíc, jsme my sami. Pokud to dokážeme, teprve pak můžeme milovat ty druhé. To samé platí pro odpuštění. Kolik jen ke mně chodí

lidí, kteří si nedokážou říct: mám se rád, mám tě rád. Jak to potom ve vztazích může vypadat? Na seminářích s tím pracujeme a mnohdy je u toho i hodně pláče. Je to velice očištné, někdy i bolestné, ale právě přes tu bolest se často můžeme dostat k léčebnému procesu.

Učím lidi, aby se naučili léčit sami sebe, aby nikoho nepotřebovali. Vždycky, když se mnou vyjde někde rozhovor, volá mi spousta lidí. Fascinuje mě, že téměř každý druhý se už v telefonu ptá, jestli mu pomůžu, jestli ho vyléčím. Vždy mě to zarazí a neustále mne to překvapuje. Odpovídám: „Pomůžu vám tak, že si nakonec pomůžete vy sám/sama“. Pak je ticho zase na druhé straně. Polovina řekne, že ještě zavolá, ale už nikdy nezavolá. Což je dobře, je to síto. Druhá polovina přijde, ale jenom jedna třetina z té poloviny chce se sebou něco dělat. Není to smutný výčet?

Všichni očekávají od lékaře zázračnou pilulku, od léčitele nebo terapeuta zázračné zamávání rukama, aby nemuseli nic dělat. Ale takhle to nefunguje. Lidé se nenaučili chodit k psychoterapeutovi, který už jen tím, že vás vyslechne, vlast-

ně odstraní velké procento obtíží. To je součást i mé terapie, lidé se mi musí svěřit. V legraci říkám, že nejlepší je, když se mi zhroutlí hned, jak přijdou. Protože můžeme začít od nuly, nečekat na další hodinu terapie, ale hledat řešení okamžitě. Žádný nepodařený vztah, žádné vyhození z práce nebo dluhy nestojí za „život“. Všichni máme šanci na nový začátek. A štěstí je jenom stav naší mysli. Nikdo vás neudělá šťastným, pokud vy nejste schopni být šťastni.

Je to princip kvantové fyziky. Dělal jsem rozhovor se slavným kvantovým fyzikem dr. Fredem Alanem Wolfem a ten potvrdil spoustu mých myšlenek, teorií a pocitů. I léčení 21. století je prevence a kvantová fyzika. Ve smyslu změny myšlení. Jak myslíme, tak žijeme. Když lidi budou myslet negativně, tak si tam všechny ty nemoci, rozchody a vyhazovy prostě vymyslí a nastaví. Mysl je tak tvořivá, že si to ani neuvědomujeme. Prevencí je změna myšlení. Když budu zdravě jíst, chodit do přírody, starat se o sebe, cvičit, pít zdravou živou vodu, milovat sám sebe a ty druhé, tak co mi bude chybět? Nic.

■ Co duše zanedbá, to tělo protrpí.

Nabízím řešení zdravotních problémů vyhledáním a odblokováním jejich příčin v mysli pomocí terapie Bachových květových esencí a na tělesné úrovni uvolněním napětí kraniosakrální terapií a vyrovnaním energií Jin-Jang. Alena Babková, +420 725 663 869

■ Vytvořte si doma DOMÁCÍ WELLNESS

HNÍZDO k DOMÁCI MU SEBELÉČENÍ a PREVENCI PROTI SYNDROMU VYHOŘENÍ A CIVILIZAČNÍM CHOROBYM. Využijte terapii MOLEKULÁRNÍM VODÍKEM – převratnou novinku v Evidence-Based Medicine (Medicíně založené na důkazech) – dostupnou nyní již i v ČR. Více <http://rozkvet.cz> Tel.: +420 602 711 005

■ Vyzkoušejte Bicom Body Check

– neinvazivní analytický systém komplementární medicíny, který skenuje, analyzuje a zobrazuje energetický stav člověka. V září a říjnu zvýhodněná cena 500,- Kč – konzultace v Brně/Kobylí (délka cca 1 hod.). Více informací na www.biorezonance.net nebo na tel. +420 602 289 992 (Mgr. Jan Böhme)

■ L-COMPLEX H-TECHNOLOGY – světová špička. Držitel Nobelovy ceny za

Cena každého řádku (40 písmen včetně mezer) je 118 Kč (včetně DPH), první řádek je vždy tučně.

Akční sleva na řádkovou inzerci do 16. čísla časopisu! Celý inzerát v délce max. 320 znaků bez ohledu na počet řádků **za jednotnou cenu 149 Kč** (včetně DPH) v tištěném vydání, nebo za **499 Kč** – inzerát bude zveřejněn v tištěném vydání, na internetové stránce časopisu až do vydání dalšího čísla a trvale umístěn v souboru ke stažení s ukázkou časopisu, který je umístěn na webu časopisu. Zadat inzerát můžete na naší internetové stránce www.eniologiecloveka.cz v odkazu Inzerce.

Akční sleva též na plošnou inzerci do 16. čísla časopisu! Bližší informace jsou uvedeny na naší internetové stránce.

medicínu Dr. Ignarro ve své knize: Program Ano NO (oxid dusnatý) skutečný záchránce života, došel k závěru, že rozdíl mezi zdravím a nemocí je často otázkou toho, na jaké úrovni NO ve vašem těle funguje. NO se může stát doslova otázkou života a smrti. Viz str. 51. Díky mé technologii, která je výrobním tajemstvím (proto Hricík Technology), se podařil produkt, který má vynikající výsledky při léčbě chronických nemocí (např. kardiovaskulární, rakovina, inkontinence, infekce). Objednávky na hricik@stonline.sk, +420 603 231 253, +420 702 946 420, +421 905 256 038. RNDr. Vladimír Hricík, CSc.

■ **Škola celostní a přírodní medicíny KAMATÉ** v Praze a Č. Budějovicích přijímá nové studenty. Víkendové studium, možnost akreditovaných oborů. Více na www.skolakamate.cz. Tel.: 773 669 687

■ **Ilona Regina Grimová, profesionální astroložka, numeroložka, kartářka a lektorka.** Poskytuji poradenství, konzultace a pořádám kurzy. Specializuji se na vztahy, karmu a minulé životy. Kontakt: www.tajemstviastrologie.cz, e-mail: vestirna@tajemstviastrologie.cz

■ **CENTRUM AVASA, Praha 8 (u Florence)** – ozdravte své tělo a rozvíňte vnitřní krásu ducha v centru detoxikace a osobního rozvoje. Zaměřujeme se na odstranění příčiny obtíží a přinášíme nový, rozšířený pohled na problematiku zdraví. Naším přáním je zdravý člověk, který rozumí potřebám svého těla i duše. www.avasa.cz

■ **Provádím komplexní měření: výskyt GPZ, ELEKTROSMOGU, FORMALDEHYDU.** Další informace: www.elektrosmog-zony.cz. Tel.: 608 400 550

Jiřina Průchová

UMĚNÍ NA PŘEDPIS?

1. díl
287 stran, 385,- Kč

UMĚNÍ NA PŘEDPIS!

2. díl
218 stran, 285,- Kč

Koupíte v síti knihkupců KOSMAS nebo přímo u autorky.

Objednávky můžete zasílat na: info@icpa-vvz.eu
Více informací najdete na: www.icpa-vvz.eu
Kontakt: GSM: +420 602 266 098

Pravidla publikování v časopisu Eniologie člověka

Akademikové, profesori, docenti, asistenti, laboranti, aspiranti, studenti a jiní odborníci mají stejná práva na zveřejnění svých vědeckých a vědecko-odborných článků v časopisu Eniologie člověka, pokud dodrží zde uvedená pravidla. Vítáme též návrhy na spolupráci od autorů, kteří jsou obeznámeni, mají co sdělit nebo se chtějí vyjádřit k jakémukoliv tématu souvisejícímu se zaměřením časopisu. Neodmítáme ani kritické a polemické články, pokud jsou dodržena etická pravidla publikování a komunikace.

Parametry a požadavky na všechny zveřejňované materiály

■ Text a doprovodné materiály musejí být **redigované a zkontrolované**. Redakční rada si vyhrazuje právo odmítnout články s výraznými redakčně-stylistickými nedostatky.

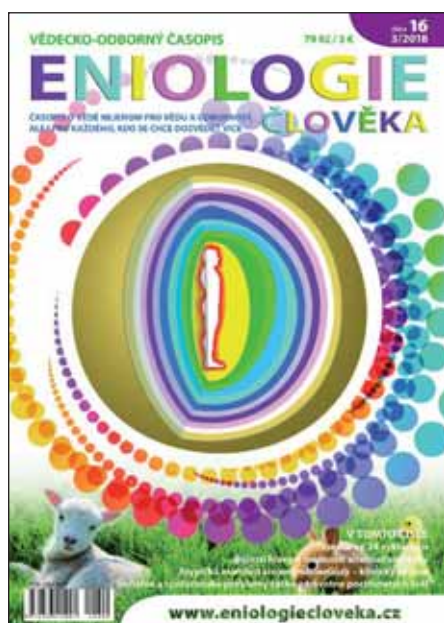
■ Články musejí být původní, autorské. Jejich první uveřejnění by se mělo uskutečnit v našem časopisu – není však nutnou a nepřekročitelnou podmínkou. Po jejich vydání může autor se svým textem libovolně nakládat. **Články jsou vždy dílem a duševním vlastnictvím autora**, autor dává souhlas s jejich zveřejněním v časopisu Eniologie člověka, popř. i na jeho internetové stránce.

■ Materiály prosíme zasílejte na CD, DVD nebo na e-mail info@eniologiecloveka.cz ve formátu MS Word, formát

stránky A4, velikost písma 12, typ písma Times New Roman, řádkování 1, všechny okraje 1,5 cm, s obsahem do 6 stran včetně literatury. Jestliže bude délka článku převyšovat 6 stran, je možné jej vydat v maximálně dvou částech. **Rozsah jednoho článku je tedy maximálně 12 stran A4.**

■ Články, které nespádají do kategorie vědecké nebo vědecko-odborné, **zveřejňujeme zdarma a nevypláčíme za ně honorář**. Autoři všech článků zveřejněných v časopisu Eniologie člověka nebo na jeho internetové stránce plně zodpovídají za důvěryhodnost a původ faktů, citátů, fotografií, obrázků, tabulek, vlastního jména, stylistiku výkladu aj. Eventuální spory o autorská práva daného obsahu se proto v případě soudního sporu týkají osoby autora, nikoliv časopisu Eniologie člověka.

Všechny parametry a požadavky na zveřejňované materiály jsou uvedené na internetových stránkách časopisu www.eniologiecloveka.cz v odkazu **Publikujte v časopisu**.



Výběr z připravovaného 16. čísla

- Čaje: léčivé, osviežujúce, povzbudzujúce... (RNDr. Michaela Havrlentová, PhD.)
- Bunky ako miniatúrne bytosti (doc. PhDr. Zuzana Hudáková, PhD.)
- Valentin Felixovič Vojno-Jaseneckí. Ke 140. výročiu narodenia. (doc. MUDr. Jurij M. Panyško, CSc., V. R. Savran.,)
- Poškozuje útlum humanitních věd národní ekonomiku? (Ing. PaedDr. Bohumil Tesařík, CSc.)
- Autoregulace, samoregulace a sebekontrola v 11 výkladech (doc. Mgr. Anatolij Vasilčuk, CSc.)
- PSI-fenomenální a eniopsianatomické léčitelství (doc. Mgr. Anatolij Vasilčuk, CSc.)
- Komunikace a komunikační jedy (Ing. Jiřina Slámová)

Číslo 16 vyjde 5. 3. 2018

Kdy vyjde časopis Eniologie člověka v roce 2018

	jaro	léto	podzim	zima
	číslo 16	číslo 17	číslo 18	číslo 19
Datum vydání	5. 3. 2018	11. 6. 2018	10. 9. 2018	12. 11. 2018
Uzávěrka článků (pro autory)	22. 1. 2018	30. 4. 2018	30. 7. 2018	1. 10. 2018