

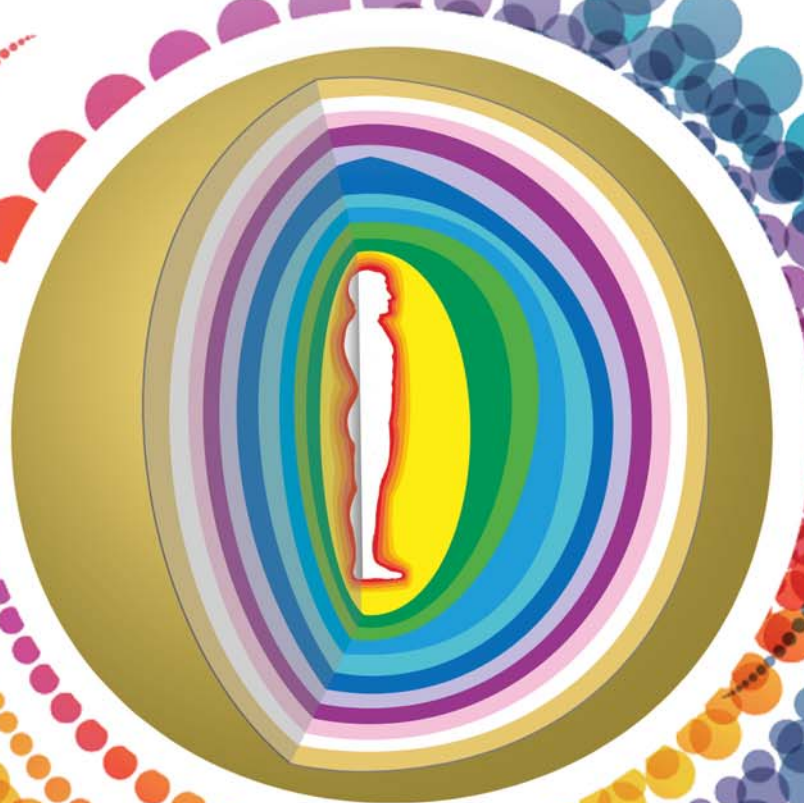
2. 3. 2020

99 Kč / 4 €

číslo 24

ENIOLOGIE ČLOVĚKA, ENIOMEDICÍNA ENIOPSYCHOLOGIE

ČASOPIS O NEPOZNANÉ VĚDĚ



V tomto čísle:
Tajuplný svět stromov. Časť 2.
Voda – záhadná životodárná tekutina
Archetypy. Vnitřní muž a vnitřní žena
Specifické funkce červeného jemnohmotného těla

ISSN 2336-4157



9 772336 416001 24003

www.eniologiecloveka.cz



Obsah

24. číslo časopisu obsahuje jedenáct vědeckých a vědecko-metodických prací osmi autorů. Je věnováno odborníkům všech eniologických oborů o člověku, přednášejícím vysokých škol, pracovníkům výzkumných ústavů, pedagogům, psychologům, lékařům, biologům, vychovatelům, každému, kdo PSI-fenomenálně vyvíjí svoji osobnost a všem, jež se zajímají o tyto obory a témata na profesionální, odborné nebo jen zájmové úrovni. Otištěné texty nemusejí vyjadřovat názor redakce.

Materiály zde zveřejněné mohou být využity jinými autory v jejich publikování pouze s uvedením názvu časopisu, jména autora, názvu článku a čísla stránky.

Tisk se uskutečňuje za finanční pomoci autorů vědeckých článků a sponzorů časopisu.

K vydání připravil: Ing. Věroslav Hudec

Obálka, sazba a grafika: Ing. arch. Jan Paclt, Jezerní 431, 696 42 Vracov, Česká republika, www.paclt.cz

Obálka a grafika: Monika Anna Wittelsbach, Brno, Česká republika

Formát: 297 × 210 mm (A4)

Tisk: Zapadoslovenské tlačiarne Skalica s.r.o., Mallého 60, 909 01 Skalica, Slovenská republika, www.zapadotlac.sk

Distribuci v ČR zajišťuje

Alza.cz – e-časopis
Smluvní prodejci
Sovenio s.r.o., www.eniishop.cz

Distribuci v SR zajišťuje

Mediaprint-Kapa Pressegrasso, a.s.
Alza.sk – e-časopis
Smluvní prodejci
Sovenio s.r.o., www.eniishop.cz

Předplatné pro ČR

Předplatné zajišťuje jménem vydavatele firma SEND Předplatné spol. s r.o., www.send.cz

Předplatné pro SR

MAGNET PRESS, SLOVAKIA s. r. o., www.press.sk

Objednávka starších výtisků

Sovenio s.r.o., www.eniishop.cz

Eniologie je univerzální vědou, která provádí výzkum informačních procesů, jevů a událostí v přírodě a společnosti, které není běžný člověk schopen zachytit a vnímat smyslovými orgány.

Děkujeme všem sponzorům – vlastníkům společností a lidem, kteří vytvářejí jejich hodnoty, za laskavou finanční, morální a materiální podporu, díky níž vám můžeme nabízet kvalitní papír, sazbu, tisk a také přijatelnou cenu časopisu.

Vědecké články a rubriky

- 3 Tajuplný svět stromov. Časť 2. (RNDr. Michaela Havrlentová, PhD.)
- 7 Párový princip v živote človeka (doc. PhDr. Zuzana Hudáková, PhD.)
- 10 Význam emoci na vznik onemocnění aneb Když bolí duše, komunikujme! (Kryštof Láta, DIS.)
- 13 Diagnosticko-terapeutický systém REE – restaurování elektromagnetické energie živého lidského organismu – nový fenomén v medicíně, psychosomatice, psychoterapii, fyzioterapii a dalších profesích zaměřených na pomoc lidem. Průběh verifikačních studií – část 11. (Ak. mal. Jiřina Průchová)
- 22 Spoločné znaky anomálnej percepcie (Mgr. Bc. Julia Sellers BA HONRS. BDiv. MACCPH)
- 26 Archetypy (Ing. Jiřina Slámová)
- 28 Voda – záhadná životodárná tekutina (Mgr. Radovan Šejvl)
- 37 Bio ve 101 výkladech. Část druhá. (doc. Mgr. Anatolij Vasilčuk, CSc.)
- 41 Specifické funkce červeného jemnohmotného těla (doc. Mgr. Anatolij Vasilčuk, CSc.)

Eniologie v praxi

- 45 Výukový program enioanatomie jemnohmotných těl člověka na univerzitách (doc. Mgr. Anatolij Vasilčuk, CSc.)
- 49 Prezentace monografie Eniomedicína (doc. Mgr. Anatolij Vasilčuk, CSc.)
- 54 Doporučení monografie Eniomedicína k tisku (Vědecká rada Západního centra energo-informačních věd)
- 55 Recenze monografie Eniomedicína (prof. RNDr. V. Petlin, DrSc.)
- 55 Recenze monografie Eniomedicína (prof. MUDr. Lukjan Andrijuk, DrSc.)
- 56 Recenze monografie Eniomedicína (prof. MUDr. L. P. Matešuk-Vaceba, DrSc.)
- 57 Recenze monografie Eniomedicína (prof. PhDr. T. G. Tjurinová, PhD)

Živý prostor

- 58 Jarní pozdravení (Lenka Gabriela)

Slovanská kultura v novém světle

- 59 O vyhľadávaniach duše, rozmernostiach, prvopredkoch a nie len to (Vedagor – Michal Zelensky)

Z našeho Kulatého světa

- 62 Čtyři články z Kulatého světa (čtyři autoři)

66 Inzerce

- 67 Autoři vědeckých a vědecko-odborných článků
- 68 Výběr z připravovaného 25. čísla

celých dejín, či už ide o palivové drevo alebo fosílna palivá (rašelina, uhlie, zemný plyn a ropa) vzniknuté z bohatej biomasy lesov pomalým stlačovaním vrstvami zeme. Dokonca z popol je dar stromov [14]. Obsahuje množstvo mikroelementov (hlavne dôležité prvky ako je fosfor a draslík), ktoré mnohonásobne zvyšujú aktivitu arbuskulárnych húb [1, 2, 14], skvalitňujú pôdu a tak prospievajú aj kvalite stromov. Ak napríklad porovnáme energiu stromov s energiou jadrovou, výroba energie v jadrových elektrárnach zanecháva obrovské množstvá nebezpečného a znečisťujúceho odpadu. Strom oproti tomu zrecykluje všetko [1].

Eniológia stromu a eniodendroterapia

Zostáva stále nedostatočne preštudovaná a poznaná eniológia stromu a jeho informačno-energetický vplyv na výchovu, výuku, zdravie, regeneráciu a rekondíciu človeka. Je známe a dokázané, že energia určitých stromov môže liečiť určité somatické, psychické, psycho-somatické, psycho-vegetatívne a iné choroby [15]. Eniodendroterapiu vypracoval docent A. L. Vasilčuk a popísal ju v knihe [15]. Časť jeho výskumov a výsledkov využitia informačno-energetického potenciálu stromov pre zdravie človeka bude uverejnená v nasledujúcom čísle časopisu *Eniologie člověka*.

Záver

Vedeckí pracovníci v dnešnej dobe dokážu simulovať rôzne podmienky prostredia, v ktorých stromy žijú a vďaka vyspelej prístrojovej technike merať a spoznávať také charakteristiky stromov, ktoré nám ľuďom boli kedysi nepredstaviteľné. Ak študujeme rôzne zákonitosti rastu stromov, získavame schopnosti načúvať dôležitým javom v ich životoch, poznávať ich a dozvedieť sa tak viac o živote stromov. Napr. čo stromu pomáha rásť, čo mu škodí a čo by ho nakoniec mohlo zahubiť. Nemôžeme chrániť nič, čo nepoznáme, čomu nerozumieme. A preto poznávajme stromy, správajme sa k nim ako k živým bytostiam a chráňme ich! Človek, ktorý vie, že stromy cítia bolesť, že majú pamäť a že sofistikovane spolunažívajú a tvoria spoločenstvá, ich nemôže bez rozmyslu stínať alebo ničiť ich konáre.

Literatúra

1. Huikari O. (2019): *Zázračné stromy*. Dokořán s.r.o. Praha. 57 s., ISBN 978-80-7363-906-8.
2. Chen M. a kolektív (2018): *Beneficial Services of Arbuscular Mycorrhizal Fungi – From Ecology to Application*. *Front. Plant Sci.* 9: 1-14.
3. Weijers D. a kolektív (2018): *Auxin: Small Molecule, Big Impact*. *J. Exp. Botany* 69(2): 133-136.
4. Havrlentová M. (2016): *Majú rastliny vedomie? Eniologie člověka* 11: 8-12.
5. Havrlentová M. (2016): *Rásť alebo nerásť: STRESujúce rozhodnutie pre rastliny*. *Eniologie člověka* 10: 5-10.
6. Wohlleben P. (2018): *Tajný život stromov*. Tatran, Bratislava. 208 s., ISBN 978-80-222-0799-7.
7. Havrlentová M. (2019): *Biologicky aktívne látky*. *Eniopsychologie* 21: 3-6.
8. Campbell N. A., Reece J. B. (2006): *Biologie*. Computer Press Brno. 1332 s., ISBN 80-251-1178-4.
9. Smith H., Whitelam G. C. (1990): *Phytochrome, a Family of Photoreceptors with Multiple Physiological Roles*. *Plant Cell Environ.* 13(7): 695-707.
10. Franklin K. A., Whitelam G. C. (2004): *Light signals, phytochromes and cross-talk with other environmental cues*. *J. Exp. Botany*. 55(395): 271-276.
11. Vishwakarma K. a kolektív (2017): *Abscisic Acid Signaling and Abiotic Stress Tolerance in Plants: A Review on Current Knowledge and Future Prospects*. *Front. Plant Sci.* 8: 1-12.
12. Havrlentová M. (2019): *Tajuplný svet stromov. Časť 1. Eniologie člověka*, 23: 6-11.
13. Petit R. J., Hampe A. (2006): *Some evolutionary consequences of being a tree*. *Annu. Rev. Ecol. Evol. Syst.* 37: 187-214.
14. Erich M. S. (1991): *Agronomic Effectiveness of Wood Ash as a Source of Phosphorus and Potassium*. *J. Environment Quality* 20(3): 576-581.
15. Vasilčuk A. L. (2019): *Eniomedicína / monografie*. – Lvov: PP Soroka T. B., Tisk na vyzádání, 520 s.

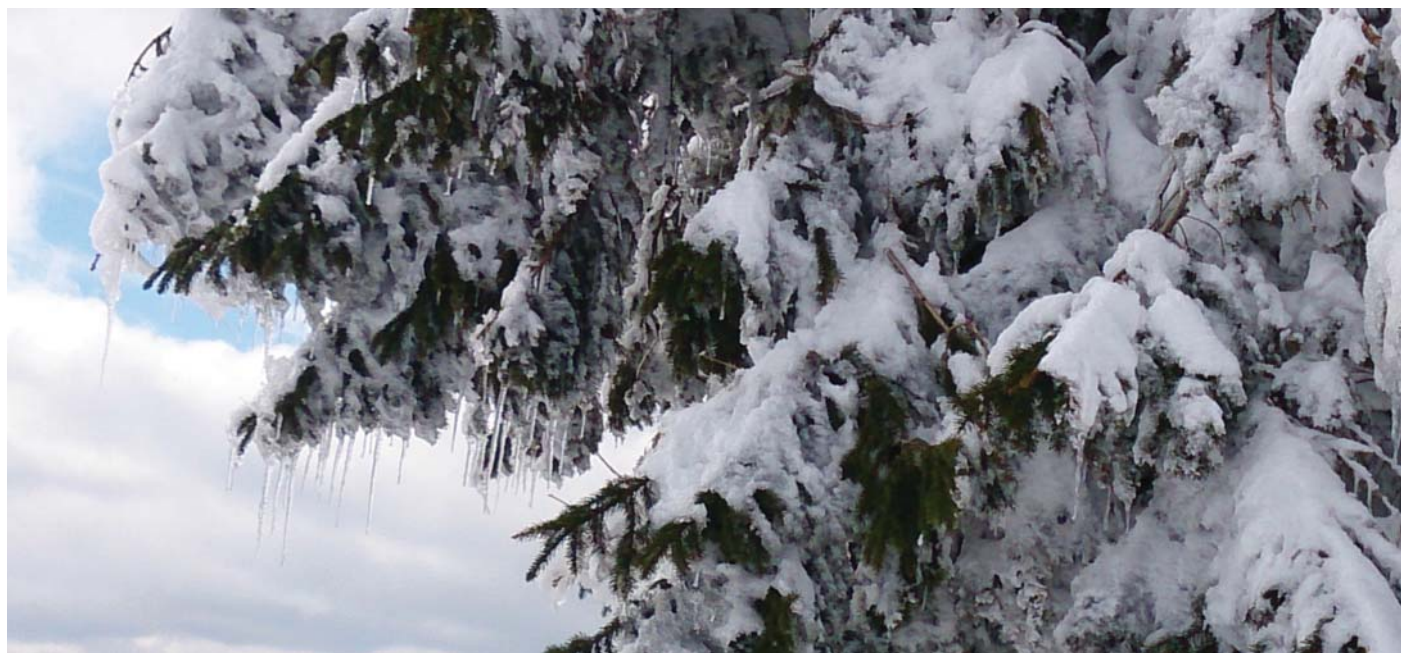


Foto: Juliána Havrlentová



životě dávají smysl. Někdy jsou to věci, které nám dávají smysl na první dobrou. Někdy ale musíme v hloubi duši vycítit, že to tak má být i když to není pro nás jednoduchá situace, a to co po nás vyžaduje, od nás chce velké úsilí.

Fakt, že čistě psychické bolesti, které prožíváme my sami nebo naši blízcí, nemůžeme brát na lehkou váhu, dokládá toto číslo. Více jak 56 tisíc lidí ve státech EU každoročně spáchá sebevraždu. Což je mimochodem vyšší počet úmrtí než v důsledku vážných dopravních nehod. Taková čísla uvádí oficiální mezinárodní studie. Zároveň počet pacientů léčených v ambulantních psychiatrických zařízeních každoročně stoupá. To není vina pouze našich předků, kteří dali vzniknout kar-teziánsko-newtonskému paradigmatu. Ale je to nemoc celé společnosti, která se v určité době odklonila od své spirituální podstaty a teď si k ní hledá krůček po krůčku cestu zpět. Tento neblahý vliv vyčlenit lidskou spiritualitu z běžného života můžeme vidět ve vztahu lidí k přírodě a jejímu drancování. Ale já věřím, že přes to všechno se svět a lidé v něm začínají měnit a jejich duch se začíná probouzet. Staré paradigma světa, ve kterém byla za posledních několik stovek let spiritualita člověka upozaděna na okraj, tak tento svět už lidem nestačí a ptají se stejně jako já „A co teď?“ Jako odpověď nastupuje nová podoba vnímání spirituality, tzn. spiritualita svobodná, nezávislá na konkrétní církvi. Podobně jako člověk vyhledává prostor pro větší komunikaci se sebou samým a svým okolím. Lidé jsou frustrováni z vlastní uzavřenosti a materiálního přebytku a touží najít přesah smyslu jejich života, chtějí se cítit znovu celiství, tedy cítit se jako lidská bytost, která nemá pouze rozumovou stránku ale, která má i stránku citovou a spirituální.

Pokládejme smysluplné otázky a dávejme autentické odpovědi

Co tedy můžeme dělat v komunikaci jinak a lépe abychom kultivovali sebe a své okolí? Pokládejme smysluplné otázky a dávejme autentickými odpovědi. Říká vám něco tlachání u kávy? Nemusí to být ale jen toto. Mám na mysli i večeri s rodinou nebo povídání si s přáteli. Všude tam pokládáme otázky. Například jak se člověku daří v práci, co jeho zdraví a jak se měl na dovolené. Neříkám, že jsou to špatné otázky. Ale jsou to skutečně ty otázky, u kterých se můžeme dozvědět o druhém člověku něco víc? Možná se bojíme zeptat se na něco hlubšího, protože se sami bojíme podobnou otázku dostat. A možná jsme se to jen odnaučili a teď přišel ten správný čas, abychom se ke smysluplným rozhovorům vrátili. Ptejme se například: Za co jsi teď vděčný? Jakou nejmilejší věc pro tebe někdo v poslední době udělal? Na co by sis přál mít více času? Pokud

se naučíte pokládat, a teď mi dovozte to označení, smysluplné otázky, začnete více rozumět lidem kolem vás. Zároveň se dá očekávat, že podobné otázky budete dostávat i vy. Díky tomu budete více přemýšlet nad věcmi, které jsou pro vás důležité a nad kterými je dobré se v životě zamyslet. A když se naučíme mluvit mezi sebou více autenticky, naše odpovědi už nebudou mluvit jen o tom pěkném, ale třeba nasdílíme i něco, co bychom jinak v sobě drželi a naše tělo by nás časem muselo na tyto neřešené emoce (nemocemi) upozornit.

Homeopatické léky první pomoci

Žádné z těchto homeopatik nahrazuje kvalifikovaný výběr ani odbornou konzultaci s homeopatem. Mějte na paměti, že vystudovaný homeopat s praxí pracuje s daleko více informacemi než vy a je schopný váš případ vést takovým směrem, aby se pozitivně, dlouhodobě vyvíjel.

Arsenicum Album: tento minerální homeopatický lék může pomoci s chronickou úzkostí, depresí a gastrointestinálními příznaky. Lidé v obraze tohoto léku se projevují neklidně až panicky. Na pozadí můžeme vidět strach ze smrti.

Ignatia: toto homeopatikum může pomoci s depresí nebo úzkostí po náhlém traumatu nebo šoku, třeba i ze špatné zprávy. Člověk v obraze Ignatii může měnit své reakce na trauma od smíchu, přes pláč až k agresi.

Natrum muriaticum: může pomoci u chronickému stresu a mírné depresi. U natria vidíme, že člověk úzkost a žal drží především v sobě.

Sépie: může pomoci lidem, kteří se cítí vyčerpaní a nemilovaní. Takový obraz můžeme vidět např. u ženy kolem porodu, která necítí podporu od své rodiny nebo manžela.

Aconite: stavy akutního záchvatů úzkostí. Něco, co se stalo velmi náhle a nečekaně. Člověk reaguje na situaci panikou a chaotickým jednáním.

Argentum nitricum: u takového jednotlivce můžeme pozorovat obavy z malých prostor a z výšek, například z mostů. Argentum nitricum má strach o své zdraví a dává to najevo. O pomoc si říká a pokud se mu nedostává, reaguje podrážděně.

Lycopodium: může pomoci těm, kteří mají úzkost kvůli svým povinnostem, které musí zvládnout. Tito lidé mají strach ze selhání.

Silicea: toto homeopatikum z oxidu křemičitého může pomoci těm, kteří nemají sebevědomí a mají strach z veřejného projevu. Jsou mírní, tiší až subtilní.

Stramonium: v obraze tohoto homeopatického léku můžeme pozorovat úzkost způsobenou nočními můrami. Stramonium se snaží utéct od toho, co v nich strach a úzkost vyvolává. Hledá podporu v druhých lidech a o pomoc si rozhodně říká.

Literatura

1. Studie o počtu dokončených sebevražd v EU v roce 2015: <https://ec.europa.eu/eurostat/web/products-eurostat-news/-/DDN-20180716-1>
2. PLHÁKOVÁ, Alena. Dějiny psychologie. Praha: Grada, 2006. Psyché (Grada). ISBN 80-247-0871-x
3. KRÁL, Miloslav. Změna paradigmatu vědy. Praha: Filosofia, 1994. ISBN 80-7007-064-1.
4. CANDANCE, Pert. Molecules Of Emotion: The Science Behind Mind-Body Medicine. Simon & Schuster; 1999. ISBN 978-0684846347

Závěr

1. Primárně energeticky nezdvořová informace zobrazená na prostředcích REE (obr. č. 18) je schopna vnést mechanickou cestou signál do vnitřního prostředí živého organismu s vyloučením zrakového senzoru (obr. č. 21).
2. Hledaným čidlem, které je odpovědné za vnesení signálu do organismu je elektromagnetické pole daného organismu (obr. č. 5, 24).
3. Informace zobrazená na prostředku REE (obr. č. 18) mění formaci fotonů a elektronů v elektromagnetickém poli organismu (obr. č. 16, 17, 19, 20).
4. Posunem a vznikem nové formace fotonů a elektronů v elektromagnetickém poli organismu je generována akce s dobovým účinkem síly a signálu, který mechanickou cestou organismus řídí (obr. č. 6, 25).
5. Jestliže je primárně energeticky nezdvořová informace schopna vyvolat objektivní fyzikální procesy v živém organismu za přítomnosti mechanismů optiky (fotoelektrický jev), nabízí se otázka: Víme, co se děje v případě, že je organismus sponzorován primárně energeticky aktivními silovými vysokofrekvenčními mechanickými elektromagnetickými poli v čase?
6. Nemohou dlouhodobě aktivní modulovaná energeticky zdvořová silová vysokofrekvenční E/M pole stát v pozadí fyziologického procesu souvisejícího primárně se zánětlivými procesy a sekundárně s dehydratací a degenerací buněk v návaznosti na prokázaný fyzikálně objektivní proces působení primárně energeticky nezdvořové informace?
7. Odpověď dává fyzika prostředí – optika (foto obr. č. 36) a výzkumy na úrovni restaurování elektromagnetické energie živého lidského organismu.
8. Restaurování elektromagnetické energie živého lidského organismu prostřednictvím specifické informace zobrazené na prostředku REE (obr. č. 18), která je primárně energeticky NEzdvořová, je novým fenoménem ve fyzice, umění i medicíně, a to hned z několika důvodů:
 - lze jej aplikovat zrakem i s vyloučením zrakového senzoru
 - proces restaurování elektromagnetické energie je závislý na druhu zobrazené informace
 - o v případě, že informace zobrazená na prostředku REE fotony a elektrony v elektromagnetickém poli živého organismu vyrovnává, nelze se jí tzv. předávat
 - o v případě, že informace zobrazená na prostředku REE vytváří rozrušení a destabilizaci částic v morfologii elektromagnetického pole organismu, je její aplikace časově omezena
 - o reakci organismu na informaci zobrazenou na prostředku REE je vhodné monitorovat prostřednictvím diagnostického systému REE – Energetická diagnostika ARTTEST – EDA opakovaným měřením, tak získá klient i terapeut přehled a zejména kontrolu nad celým terapeutickým procesem
 - prostředek REE objektivně mechanickou cestou moduluje, sjednocuje, stabilizuje a vyrovnává dynamickou rovnováhu organismu
 - prostřednictvím fotoelektrického jevu a specifické informace zobrazené na prostředku REE, dochází k zá-

doucí změně termiky a dynamiky energetických procesů v organismu a nahrazení chaosu řádem (změna formace fotonů a elektronů v elektromagnetickém poli organismu v čase)

- zlepšuje se mezibuněčná komunikace
- vyrovnává se tlak
- zlepšuje se pracovní výkon organismu, přestože jsou prostředky REE primárně energeticky nezdvořové
- snižuje se práh bolesti
- celkově dochází k podpoře vitálních schopností organismu a imunitního systému organismu v důsledku rovnoměrného zásobení buněk palivem, kterým jsou – elektrony
- sekundárně podporuje svobodnou vůli a vědomou složku člověka.

Pokračování v čísle 25

V Praze 12. 12. 2019, Jiřina Průchová,
Intercentrum Psychosomatické artherapie, s.r.o.,
Kamelova 3260/1, 106 00 Praha 10.

Literatura

1. Jiřina Průchová, Verifikační studie Psychosomatická artherapie, Intercentrum Psychosomatické artherapie, interní materiály, 1990–2016
2. Bohumil Kvasil, Miroslav Štěpánek, hlavní redakce československé encyklopedie Malá československá encyklopedie, Academia 1985

Fotodokumentace a ilustrace

1. Milena Svorová, (obr. č. 5, obr. č. 24)
2. Ing. Josef Náhlík, CSc., (obr. č. 7, obr. č. 26)
3. Snímky termovize Ing. Martin Jílek, (obr. č. 3, obr. č. 33)
4. Milan Průcha, (obr. č. 6, obr. č. 25)
5. Jiřina Průchová, ostatní snímky, EEG, obrázky a kresby – archiv autorky



Navyše, Hoepner a kol. (2013) vo svojej štúdiu zameranej na IAP (ktoré zahŕňajú aj OBEs) sa pýtali pacientov na schopnosť vidieť žiariace svetlo, respektíve byť ním obklopený v rámci svojich IAP. Je zaujímavé, že 2 z 5 pacientov, ktorí zažili IAP (vo forme cerebrálnych lézií) odpovedali na otázku áno. Prvý pacient zažil autoskopiú, zatiaľ čo druhý pacient zažil OBE. Táto štúdia ďalej prekvapivo odhalila, že zážitky jedincov počas autoskopických javov, ktoré väčšinou zahŕňali jednoduché parciálne autoskopické záchvaty, majú spoločné znaky s NDEs.

Ďalej stojí za zmienku aj to, že Hoepner a kol. (2013) použil práve Greysonovu stupnicu NDEs na štúdium IAP svojich subjektov. Stupnica pozostávala zo 16 položiek rozdelených do 4 nasledovných čiastkových stupní: kognitívna, afektívna, paranormálna a transcendentálna stupnica. Otázky súvisiace s fenomenológiou typickou pre NDEs, ako napríklad zrýchlenie myšlienok a plynutie času, prežívanie pocitov harmónie alebo jednoty s vesmírom, pocity radosti, potešenia, vnímania žiarivého svetla, pocity oddelenia od fyzického tela, prežívania scén a dejov z minulosti, ako aj budúcnosti.

Hoepner a kol. (2013) vo svojej štúdiu referovali o 5 subjektoch, ktorí zažili IAP. Štyria z nich zažili OBE a jeden subjekt zaznamenal autoskopiú. Zaujímavé je, že štúdia uvádza, že zážitky spojené s iktálnymi autoskopiami sa vyznačujú niektorými vlastnosťami podobnými NDEs. Na základe toho predpokladám, že iktálne autoskopie sa môžu v niektorých aspektoch podobať určitým charakteristikám OBEs, nakoľko OBE a NDE majú množstvo podobných znakov súvisiacich s fenomenológiou, ako aj semiológiou. Prežívanie pocitu blízkej smrti teda neznamená, že človek nevyhnutne prechádza procesom smrti, respektíve zažíva situáciu, ktorá by nejakým spôsobom ohrozovala život. Domnievam sa, že nielen IAP, ale aj OBEs, ako aj rôzne formy kontaktu s inými ako zemskými inteligenciami (tzv. NHI contacts) môžu spôsobiť semiológiu a fenomenológiu podobnú tým, ktoré sa vyskytujú počas NDEs.

Vyššie uvedené je v súlade s prípadovou štúdiou, v rámci ktorej subjekt počas OBEs pravidelne prežíva aj epizódy tunela (Sellers, 2017). Epizódy tunela sa teda nenažívajú len v rámci NDE. Potvrdila to aj štúdia Twemlowa a kol. (1982), podľa ktorej až 25 % tých, čo zažili OBE, malo pocit, že sa nachádzajú v tmavom tuneli, na ktorého konci videli svetlo.

Deformácia plynutia času, priestoru a fyzického tela

Anomálne vnímanie často produkuje časové a priestorové deformácie, vrátane deformácie fyzického tela. Tieto sa vyskytujú počas zmenených stavov vedomia vyvolaných rôznymi anomálnymi zážitkami, ako sú napríklad OBE, NDE, mystické, náboženské zážitky, alebo tzv. šamanské cesty a zážitky. Greyson (1983) vo svojej štúdiu tvrdí, že väčšina respondentov, ktorí zažili NDE a to až 64 % odpovedala, že počas NDE čas akoby prestal existovať, respektíve úplne stratil význam. V položke Analýza predbežného dotazníka NDE v tej istej štúdiu Greyson (1983) uviedol, že 22 % tých, čo zažilo NDE cítilo, že udalosti prebiehali v zrýchlenom tempe, ako keby sa diali súčasne. Aj štúdia Bell a kol. (2006) v podkategórii spánkového laloku zistovala, či subjekty vnímali dramatickú zmenu plynutia času. Zdá sa, že časové distorzie (vnímanie zmien v plynutí času) sú často spojené s dočasnými poruchami spánkového laloku. Hoepner a kol. (2013) vo svojej štúdiu uviedli, že dvaja z piatich pacientov s epileptickou dysfunkciou v blízkos-

ti oblasti temporálnoparietálnej junkcie pociťovali zrýchlenie alebo spomalenie plynutia času v rámci prežívania IAP, ako autoskopia a OBE.

Za zmienku tiež stojí, že 107 subjektov zo štúdie Twemlow a kol. (1982) uviedlo, že v rámci OBEs pociťovalo zmenu v plynutí času, zatiaľ čo 220 subjektov, ktorí tiež zažili OBEs uviedlo, že žiadne zmeny v plynutí času nevnímalo. Sellers (2019) vo svojej štúdiu uvádza zážitky subjektu, ktorý v rámci OBEs plynutie času vôbec nevnímalo, akoby „čas vôbec neexistoval“. Navyše, tento subjekt v rámci niektorých OBEs vnímal proces plynutia času dopredu aj späť ako jednu udalosť, ktorá sa odohrávala v jednom momente. Podľa Gloora (1990) sú distorzie v plynutí času spoločným znakom pri distorziách vychádzajúcich zo spánkových lalokov.

Skreslenie vnímania vlastného tela v rámci mimotelového zážitku popisuje Sellers (2015) nasledovne:

„Presne si pamätám, že som sa pokúsila zdvihnúť ruku. Žiadnu ruku som však nevidela. Videla som iba jej obrysy. Niečo, čo síce vyzeralo ako ruka a celé predlaktie, ale nebola to fyzická hmota. Bol to fantóm. Kontúry živej ruky. Vtedy som si povedala, otvor oči. Hneď potom som sa dostala späť do tela.“

Sellers (2017) v prípadovej štúdiu o OBEs udáva nasledovné neobvyklé skreslené vnímanie okolia a priestoru (tzv. priestorové distorzie) v rámci OBEs:

- skreslené videnie okolitého prostredia
- skreslený pohyb okolitých predmetov, ktoré sa hýbu akoby v tvare pulzujúcej vlny
- zmeny tvaru a veľkosti okolitých objektov a predmetov neobvyklým spôsobom.

Vyššie uvedené pozorovania z prípadovej štúdie sú v súlade s opisom nasledovných priestorových distorzií odohrávajúcich sa v rámci OBEs (Sellers, 2015): „V stavoch tohto bdelého spánku som často videla, ako sa v izbe hýbu steny. A s nimi všetko ostatné. Bolo to akoby sa menil tvar samotného priestoru, v ktorom som sa nachádzala. Predmety okolo mňa neboli predmety. Ale nejaké vlny. Alebo vlnovky v pohybe. Všetko sa hýbalo zo strany na stranu. Akoby všetko vibrovalo alebo pulzovalo. Predmety strácali formu, tvar a hmotu. Menili sa na vlnovité pohyby vlnovitých tvarov. Dokonca sa zdalo, že aj s časom sa niečo dialo. Ako by plynul iným tempom, než som bola zvyknutá za normálnych podmienok.“

Vyššie uvedený opis je ďalej v súlade so zážitkami subjektov psychologicky zdravej populácie, ktorí v podkategórii týkajúcej sa narušenia vnímania formy vlastného tela a vonkajšieho sveta v štúdiu CAPS (Bell a kol., 2006) uviedli, že zažili fenomén deformácie fyzického tela. Štúdia zároveň odhalila, že respondenti v rámci anomálnych zážitkov pociťovali, respektíve vnímali, že ich telo alebo jeho časť zmenili tvar. Ďalšia štúdia uskutočnená Braithwaiteom a kol. (2011) zaoberajúca sa kognitívnymi korelátami spontánnych OBEs ukázala, že psychicky zdraví respondenti, ktorí zažili spontánne OBEs vnímali objekty alebo ľudí v skreslených a deformovaných tvaroch, veľkostiach alebo farbách.

Oddelenie vedomia od tela. Vznášanie sa v priestore

Ďalším spoločným znakom, ktorý bežne zažívajú experienci anomálnych stavov, ako sú OBEs, NDEs, mystické a náboženské zážitky, alebo IAPs, je oddelenie vedomia od fyzického tela, ako aj vznášanie sa v priestore. Existujú početné štúdie pojednávajúce o osobách patriacich k nepatologickej a patologickej populácii, ktoré zažili oddelenie vedomia od

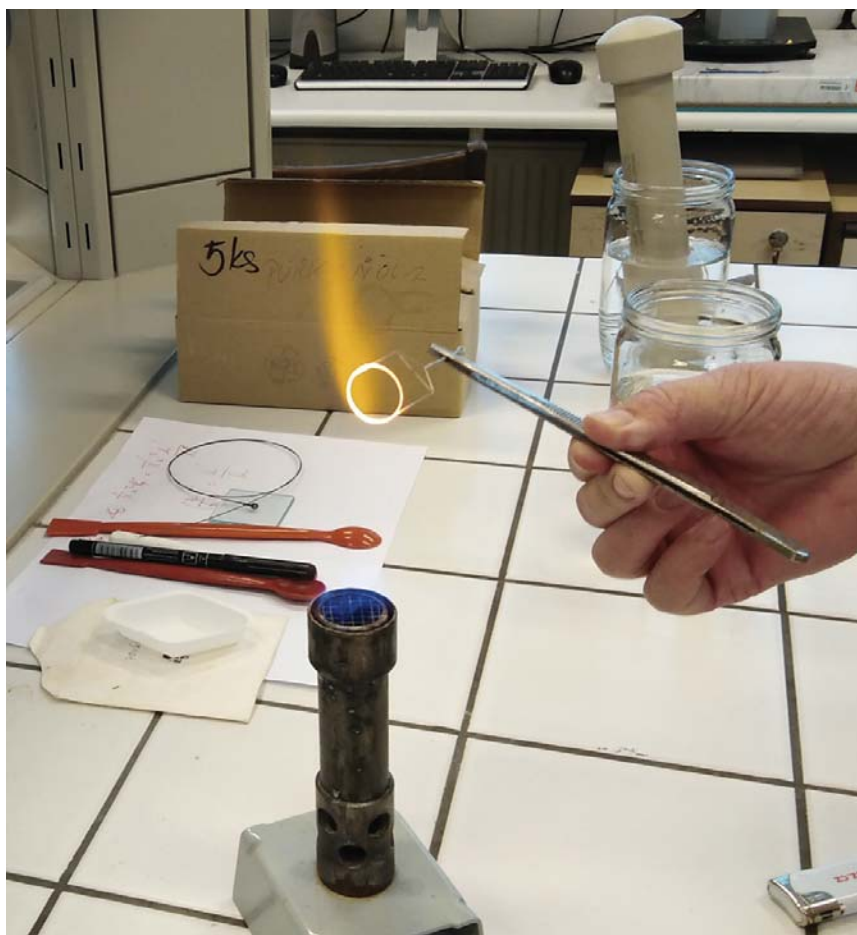


Foto: autor a archiv autora

Měření povrchového napětí vzorků vody. Před měřením každého vzorku byl platinový kroužek rozpálen dobřela, aby na něm neulpívalo nic z předchozího vzorku.

Název technologie	Povrchové napětí: mN/m	Vodivost: $\mu\text{S/cm}$	pH	BICOM – OPTIMA potence/škodlivé		BOVIS
				D	%	
Referenční vzorek z vodovodu	73,0	552	6,9	D 30	60	1 000
Informační hmek	72,3	363	7,4			4 500
Informační termoska	72,9	354	7,4			5 000
Červená žula – ITV – ponorná	50,7	569		D 6	10	9 000
Červená žula – průtoková	70,4	602		D 6	6	8 500
Šedá žula – suchá (placebo)	71,6	371	7,3			1 500
Žula – červená bez aktivace	68,9	588				2 000
ITV – Průtokový systém 3/4"	72,7	371	7,2	D 5	10	4 500
ITV 1000 – Ponomý systém PPR	72,2	357	7,1	D 3	12	7 000
ITV 1000 – Ponomý systém Nerez	67	360	7,1	D 5	0	7 500
Anténní systém prkénko – Gejzír	69,5	572	7,5	D 6	0	8 000
Anténní systém prkénko – Převozník			7,5	D 5	0	8 500

Tabulka č. 1: Výsledky měření povrchového napětí vzorků vody v laboratořích Centra materiálového výzkumu Fakulty chemické VUT v Brně. Měření na přístroji BICOM Optima probíhalo v centru Life4People, s.r.o. v Brně. Sloupeček potencí u měření na Bicomu představuje nástup účinku a je podobný jako u homeopatie, tedy čím je číslo nižší, tím dříve (na nižší potenci) energie působí. Naopak škodlivost v procentech udává, která technologie je jakou měrou škodlivá, ty s nulovou hodnotou vycházejí nejlépe. Energetické vyzářování vody v jednotkách BOVIS nezávisle testoval Kamil Pokorný.

Výzva redakčnímu týmu, autorům i čtenářům – jak objektivně změřit a prokázat energii a informace, které do vody přenášíme? Z důvodu platnosti zákona na ochranu spotřebitele můžeme při propagaci svých výrobků uvádět jen to, co je pomocí přístrojů prokazatelně změřitelné, což je jen malá část toho, jak naše systémy působí. Na měření tak vysoké frekvence ale zatím žádné přístroje neexistují, proto v příbalovém letáku uvádíme jen změnu povrchového napětí, Ph, vodivosti a změnu organo-leptických vlastností s tím že naše voda lépe chutná, tak jak to dělá konkurenční Grander, ale víme, že jde o mnohem víc.

Měření fyzikálních vlastností vody upravené pomocí technologií od ENERGIS 24 probíhalo v Centru materiálového výzkumu Fakulty chemické na VUT v Brně. Povrchové napětí se měřilo na tenziometru KSV Sigma 701 při laboratorní teplotě pomocí platinového kroužku Du Nüoy zavěšeného na velmi citlivé váze, pod kterou se visle pohyboval píst s kádinkou měřeného vzorku.

Energie místa

V kapitole Krystaly vody z chrámu Sukato dochází Masaru Emoto k závěru, že různá místa vyzařují různé energie. Voda spadlá z mraků na kostel vykazuje velice vysokou míru energie, sloupcový graf zobrazující hodnotu energie ční jak Eiffelovka v přízemní zástavbě. Stejná voda spadlá z mraků o kousek dál je tím přízemním stavením [30]. Profesorka Blanche Merz šla mnohem dál. Procestovala celý svět a ve svých velice dobře čtivých knihách zdokumentovala místa s různou mírou energie. Založila vědní obor **geobiologie** a věnuje se vlivu energie místa na živé organismy. Jednotky BOVIS jsou pojmenované po francouzském fyzikovi a používají se po měření a detekci silových míst. Stejná stupnice je použitelná pro měření energie potravin, tedy i vody. Energie zdravého živého organismu vykazuje hodnotu cca 8 000 Bovis. Vše, co má vibrační energii nižší, tedy organismům energii ubírá. Některá energeticky silná a silová místa, jako jsou tibetské chrámy či některé přírodní útvary, vykazují hodnotu energie 12-15 000 Bovis a Blanche Merz popisuje i energetická místa, kde dochází ke zvyšování vibrační úrovně lidstva a k zasvěcení [31]. Tunely v komplexu Ravne u pyramid v Bosně, kde dochází k samovolnému vyléčení různých nemocí, vykazují až 25 000 Bovis.

ganismy. Světlo je emitováno jako výsledek oxidačně-redukční reakce katalyzované enzymem luciferinem. Podle spektrálního složení se bioluminiscence projevuje maximálně v modrém a blankytném, méně v červeném a občas v bílém pásmu viditelné části spektra.

60. biomagnetismus (biogravitace) [biofyzika] věda o magnetických polích generovaných organismem v procesu životní činnosti. Schopnost živého organismu magnetizovat se, předávat biomagnetismus jiným tělům a udržovat na těle feromagnetické a neferomagnetické předměty.

61. biomantie (biomantika) snaha o určení životního údělu člověka z určitého jevu.

62. bionika věda, která komplexně zkoumá problematiku života a přírodních výtvorů, zabývá se a využívá znalosti stavby a funkce živých organismů k řešení technických problémů. *B* se nazývá kybernetikou v případě, kdy má za cíl reprodukovat do oblasti elektroniky systém vjemu, zpracování a řízení informací vč. systému autoregulace.

63. bioplazma psychická [Anatolij Vasilčuk, eniopsychologie] integrální soubor informací, mikročástic, světla, energií, intelektuální, mentální, emocionální, morální, etické, estetické, PSI-fenomenální, duchovní, duševní a božské činnosti člověka, psychofyzilogických stavů organismu, psychofunkčních stavů buněk, tkání, orgánů, systémů organismu, fyzického těla a informačně-energetických obsahů jemnohmotných těl, všech psychických vlastností a jejich projevů. Psychická bioplazma člověka je lokalizována v prostorech omezených pokožkou fyzického těla, obaly vnějších částí jemnohmotných těl a prostorem okolo nich. Informační, mikročásticové, světelné a energetické složky psychické bioplazmy

a jejich psychických komponent jsou při jejich vyzařování do vnějšího prostředí přítomny v kosmickém časoprostoru, ve všech jeho objektech a účinkují uvnitř a vně jakékoliv hmoty a objektu, ovlivňují jejich evoluční vývoj.

64. bioplazmatická aktivace [eniopsychologie, Anatolij Vasilčuk] aktivuje biologické procesy organismu. V kontextu eniopsychologie se provádí informacemi, mikročásticemi, světlem, energiemi, informačně-energetickými substancemi a bioplazmami. Substance a bioplazmy mohou být fluidními nebo holograficky strukturovanými. Holograficky strukturované bioplazmy může vytvářet jen vysoce vzdělaný, duševně, duchovně a božsky vyvinutý člověk. Holograficky strukturované bioplazmy jsou schopny biologicky aktivovat jakoukoliv živou hmotu rostlinného, živočišného a lidského původu. Holograficky strukturované bioplazmy jsou také schopny informačně-energetické procesy aktivovat neživou hmotu v prostoru a čase.

65. bioplazmatické informačně-energetické pole člověka [Anatolij Vasilčuk, enioanatomie] soubor informací, mikročástic, energií, světla, informačně-energetických substancí, bioplazem, fluidů a formostruktur lidského, pozemského, kosmického, duchovního, duševního a božského původu z minulého a přítomného času, které určují charakter budoucího bioplazmatického informačně-energetického pole člověka. *BIEPČ* se dělí na strukturovanou a nestrukturovanou část. Ve strukturované části se rozlišují jednotlivá jemnohmotná těla: 1. červené 2. světle zářivé červené 3. oranžové 4. světle zářivé oranžové 5. žluté 6. zelené 7. světle zářivé zelené 8. blankytné 9. tyrkysová 10. modré 11. šedíkové 12. fialové 13. růžové 14. bílé 15. zlaté tělo. Nestrukturovaná část *BIEPČ* – stej-

norodá informačně-energetická bioplazma a substance, které mají v závislosti na vzdálenosti od člověka menší hustotu a konzistenci. Přítom bioplazma postupně mizí a substance přechází do kosmického informačně-energetického pole.

66. bioplazmatické pole energií [eniologie] soubor kladných a záporných iontů, elektronů, pozitronů, částic, energií, luminiscentního světla, plynů a biochemických mikročástic, které vyzařuje lidské tělo. *BPE* je 5. skupenství hmoty. Stále vzájemně působí se silami vnějšího okolí. *BPE* se v největší míře koncentruje ve velkém mozku a v míše, vyzařuje se očima a při dýchání se uskutečňuje informačně-energetická vzájemná výměna s atmosférou. Živá hmota vně i uvnitř buněk.

67. bioplazmoid <ř. bios – život, plasma – tvor, bytost, výmysl> [eniologie, Anatolij Vasilčuk] koncentrovaná informačně-energetická bioplazma kulovitého, elipsovitého nebo přechodného kulovitě-elipsovitého tvaru. *B* může obsahovat informace o člověku, jeho tělech, vlastnostech, schopnostech, zvláštěnostech, fyziologických, informačně-energetických procesech organismu aj. v pro člověka přírodních pásmech elektromagnetického spektra. U člověka se bioplazmoidy vylučují do vnějšího prostředí jemnohmotnými těly prostřednictvím čaker, meridiánových biologicky aktivních bodů, filtračních membrán hvězdných kanálů a vnějších obalů jemnohmotných těl. Vylučování bioplazmoidů může být vědomé a nevědomé.

68. biopole [eniioanatomie, Anatolij Vasilčuk] nestrukturovaná část bioplazmatického informačně-energetického pole člověka jako stejnorodá informačně-energetická bioplazma a substance, která má v závislosti na vzdálenosti od vnějšího obalu zlatého jemnohmotné-

V Y D A V A T E L S T V Í

SOVENIO

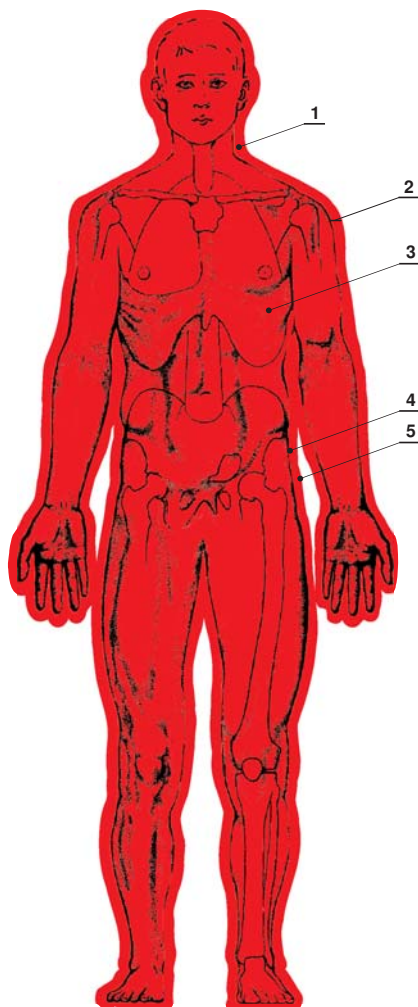
www.sovenio.cz

organizmu, fyzickému tělu a člověku pro jejich praktickou realizaci. Zahájení určité funkční činnosti systémů organismu a fyzického těla s jakýmkoliv projevem se zpočátku uskutečňuje ve strukturách červeného jemnohmotného těla a červené holografické integrace jemnohmotných těl, následně pak v systémech organismu a fyzickém těle. Kinetickou funkci je nutné zároveň vnímat a objasňovat jako specifickou a identickou.

5. **Korigující funkce** se projevuje adekvátním informačním, energetickým, informačně-energetickým zabezpečením síly, intenzity, trvalosti, poslušnosti vzniku nebo současného vzniku, vyvážené souměrnosti aktivity a pasivity funkcí systémů organismu, fyzického těla a člověka, a také jejich přeorientací a adaptací na proměnlivé podmínky vnějšího prostředí, životaschopnosti, životní činnosti, růstu systémů organismu, fyzického těla a vývoje člověka. Korigující funkci je nutné zároveň vnímat a objasňovat jako specifickou a identickou.
6. V procesu ontogenetického vývoje člověka **chrání a zachovávají** v červeném pásmu elektromagnetického spektra individuální genetickou a informačně-energetickou identitu, anatomii, morfologii a fyziologii fyzického těla člověka v červeném pásmu elektromagnetického spektra.
7. Informačně, energeticky a informačně-energeticky **podmiňují** informačně-energetickou identitu, individualitu,

imunitu a homeostázu v červeném pásmu elektromagnetického spektra. Podílejí se na podmiňování biologické imunity člověka.

8. V červeném pásmu elektromagnetického spektra **chrání** před informačním, energetickým a informačně-energetickým ničením anatomie, morfologie a fyziologie funkcí systémů organismu a fyzického těla.
9. **Ochraňují** člověka a jeho těla před negativním vlivem infračerveného záření.
10. **Chrání** fyzické tělo, vnitřní prostředí tkání a červené jemnohmotné tělo před pronikáním negativních informací pro fyzické tělo, organismus, systémy organismu a červené jemnohmotné tělo biopatogenních, nepřírodních a netypických informačně-energetických hmot červených pásem elektromagnetického spektra, mikročastic a mikroorganizmů.
11. V červeném pásmu elektromagnetického spektra informačně-energeticky **očisťují** červené jemnohmotné tělo a fyzické tělo od negativních informací, biopatogenních, nepřírodních, nevlastních, necharakteristických a netypických informačně-energetických hmot červeného pásma elektromagnetického spektra, od škodlivých mikročastic a mikroorganizmů.
12. **Transformují, modulují, syntetizují a transportují** informace, mikročastice, světlo, energie, informačně-energetické substance a informačně-energetické bioplazmy



Obr. 2 - Červené jemnohmotné tělo

1 – červené tělo; 2 – vnější část červeného těla; 3 – vnitřní část červeného těla; 4 – vnitřní obal červeného těla; 5 – vnější obal červeného těla

Výukový program enioanatomie jemnohmotných těl člověka pro univerzity umožní pochopit a uvědomit si obsah enioanatomie, její cíl, úkoly, místo a význam pro vysokoškolskou výchovu, výuku a přípravu enioterapeutů, eniorehabilitačních pracovníků, eniopsychologů, eniopedagogů a jiných eniospecialistů. Důležitým je to, že výukový program vysvětluje enioanatomii jemnohmotných těl jako základ eniocytologie, eniohistologie, eniofyziologie, eniopsychologie, eniomedicíny, eniopedagogiky a jiných eniologických oborů, a také enioanatomické a eniopsianatomické technologie vývoje jemnohmotných těl, jejich eniostruktur a PSI-fenomenálních schopností člověka.

A. L. Vasilčuk

Výukový program enioanatomie jemnohmotných těl člověka na univerzitách

Článek byl zařazen po recenzním řízení

Pokračování z čísel 22-23

Resumé. Ve výukovém programu enioanatomie jemnohmotných těl člověka je ukázáno, co jsou studenti povinni nastudovat, které návyky trénovat a jaké eniotechnologie ovládat, aby se stali vysoce kvalifikovanými enioterapeuty, eniorehabilitačními pracovníky, eniopedagogy a jinými odborníky. Prezentovaný program může být jednoduše přizpůsoben školám jakéhokoliv zaměření a úrovně.

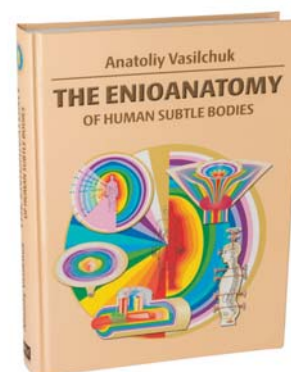
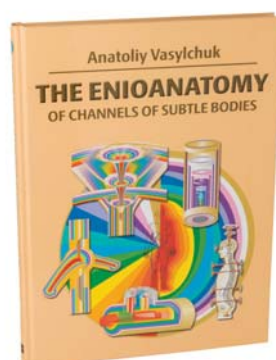
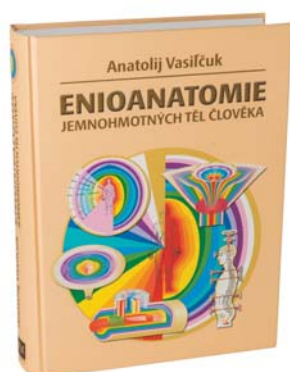
Resume. The Enioanatomy of Human Subtle Bodies educational program shows what students are required to study, what habits to train and eniotechnology to control, to become highly qualified eniotherapists, eniorehabilitators, eniopedagogues and other professionals. The presented program can be easily adapted to schools of any focus and level.

Klíčová slova: výukový program, enioanatomie, témata přednášek, praktických a seminárních hodin, enioanatomické a eniopsianatomické technologie.

Key words: educational program, enioanatomy, topics of lectures, practical and seminar lessons, enioanatomic and eniopsianatomic technologies.

Aktualita. Nehledě na to, že je vypracovaná a popsána enioanatomie jemnohmotných těl, enioanatomická terminologie, vydán obrazový enioanatomický slovník, mezioborový slovník eniologie, učebnice a výukově-metodická příručka pro univerzity, vypracované inovativní enioanatomické a eniopsianatomické technologie výchovy, výuky, léčení, regenerace, rehabilitace, rekondice člověka, tréninku a vývoje jeho jemnohmotných těl a PSI-fenomenálních schopností, není dosud enioanatomie uznána jako věda a výukový obor. Proč tomu tak je? Protože enioanatomické znalosti jemnohmotných těl jsou málo popularizované, zvláště na univerzitách. Výukový program enioanatomie směřuje pozornost vysokoškolské obce k výuce enioanatomie, vývoji jemnohmotných těl, duchovnosti a PSI-fenomenálních schopností člověka.

Cíl. Vypracovat a popsat výukový program enioanatomie jemnohmotných těl člověka pro univerzity.



Vědecký a odborný výzkum člověka, jeho hmotné stránky a života celkově naráží v posledních letech čím dál více na své limity a zároveň začíná pronikat do oblasti dříve oficiálně nemyslitelné – do sfér poznání a potvrzování procesů, jevů a událostí, které není běžný člověk schopen vnímat svými smyslovými orgány – tedy do oblasti mezi nebem a zemí, chceme-li to tak nazvat. Vzniká proto poptávka po odborných dílech, která umožní tyto záležitosti objasňovat a vyučovat na státních i soukromých univerzitách, které již otevřely katedry alternativní medicíny a podobných oborů.

A. L. Vasilčuk

Prezentace monografie Eniomedicína

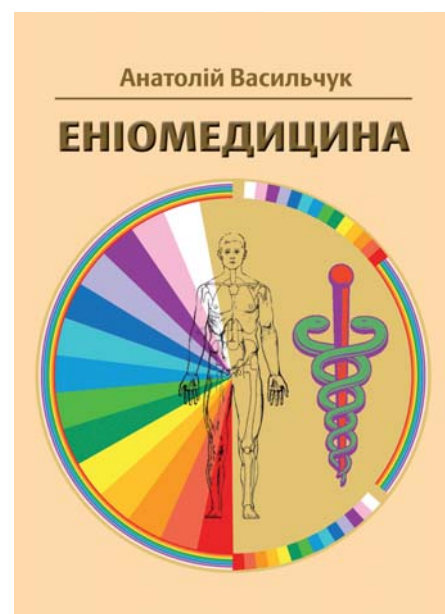
Článek byl zařazen po recenzním řízení



Vasilčuk Anatolij Leonidovič

- Docent anatomie
- Kandidát pedagogických věd
- Lékař-eniopsycholog
- Magistr eniopsychologie a biomagnetologie
- Lidový léčitel Ukrajiny
- Mistr sportu Ukrajiny
- Autor 875 vědeckých prací, 22 monografií, 11 vynálezů, 842 vědeckých článků, inovativních enioanatomických, eniopsianatomických, enioholografických, eniopsychických, eniopedagogických, eniologických a enioterapeutických technologií léčby, výchovy, výuky, intelektuálního, duchovního, PSI-fenomenálního vývoje, tréninku a zdokonalení jemnohmotných těl člověka.

www.vasilcuk.cz
www.enioanatomy.com



Redakční rada nabízí svým čtenářům novou, 22. monografii A. L. Vasilčuka, vydanou v roce 2019 v ukrajinském jazyce.

Vasilčuk A. L.: Eniomedicína / monografie. – Lvov: PP Soroka T. B., Tisk na vyžádání, 2019–520 s.

Eniomedicína je nový směr medicíny.

Transformace od eniologie do eniomedicíny je dlouhý a složitý proces, doprovázený roky komplexního vědeckého výzkumu, získávání, objektivizací, interpretací a systematizací nových eniomedicínských znalostí. Eniomedicína je nový termín, který poprvé zmínil K. J. Balandin v Krátkém encyklopedickém slovníku eniologie (výuková příručka, Oděsa: vydavatelství Enio Publishing House, 2002, 408 s., v textu S. 371). Tvrdí, že eniomedicína předkládá nové cesty léčby, které jsou založeny na korekci mezilidských vztahů a na využívání souboru metodik sjednocených se starodávnými lidovými léčebnými metodami a psychofyzilogickým duchovním sebezdokonalováním.

Autor monografie popsal několik interpretací eniomedicíny. Eniomedicína je věda, která provádí informačně-ener-

getický výzkum a studuje optimální cesty nejefektivnějšího praktického využití eniologických, enioanatomických, eniocytologických, eniohistologických, eniofyziologických, eniopsychických, eniopedagogických a jiných informačně-energetických technologií, metod a prostředků profylaxe nemocí, léčení, regenerace, rehabilitace, rekonvalescence a rekondice člověka v souladu s funkčními možnostmi enioanatomické normy jemnohmotných těl a informačně-energetické jednoty s informačně-energetickými poli vnějšího prostředí (Vasilčuk A. Mezioborový slovník eniologie, Skalica: MM a spol, s r. o., 2012. 400 s, text S. 85.).

Eniomedicína provádí informačně-energetické výzkumy a studuje informačně-energetické vzájemné výměny nemocí, optimální cesty nejefektivnějšího praktického využití eniologických, enioanatomických, eniopsianatomických, eniomolekulárních, eniocytologických, eniohistologických, eniofyziologických, eniopsychických, eniopedagogických, enioduchovních a jiných enioterapeutických technologií, eniomethod a prostředků pro profylaktickou medicínu, léčení, regeneraci, rehabilitaci, rekonvalescenci, rekondici a zdravého způsobu života člověka v souladu s funkčními možnostmi enioanatomické normy jemnohmotných těl a informačně-energetické

Milí čtenáři, v magazínu Kulatý svět, jenž jsme založili v roce 2018 a je součástí našeho vydavatelství, se dozvíte mnoho zajímavého z oblasti zdraví, společnosti, medicíny, vědy, techniky, partnerských vztahů, výchovy dětí apod. Někteří autoři přispívající do tištěného časopisu *Eniologie člověka* začínali se svými příspěvky právě v internetovém magazínu – ten je stále otevřen nejenom čtenářům, ale i autorům v jakékoliv oblasti našeho života.

magazín
KULATÝ SVĚT

www.kulatysvet.cz

Magnetoterapie

Využití magnetoterapie k léčebným účelům lze datovat na tisíciletí. Avšak teprve v současné době se objevují první seriózní a vědecky podložené informace. Experimenty prokázaly větší odolnost organismu proti infekci, regulační účinky na trávicí trakt, protiaterosklerotické efekty, zklidňující účinky na nervový systém. Byly provedeny i první experimenty na zvířatech, kde se sledovaly možné protinádorové účinky. Zmagnetizované tekutiny jako je voda, minerálky, džus, čaj a jiné, by měly být součástí každodenního pitného režimu pro dosažení dobrého celkového zdravotního stavu a posílení imunitního systému organismu. Zmagnetizovaná voda může příznivě působit při zažívacích potížích, nadýmání, žaludečních vředech, při ledvinových a žlučnickových kamenech, menstruačních potížích a menopauze. Zmagnetizovaná voda je vhodná také pro ošetření pleti, mytí pokožky, při onemocněních jako je akné, ekzém.

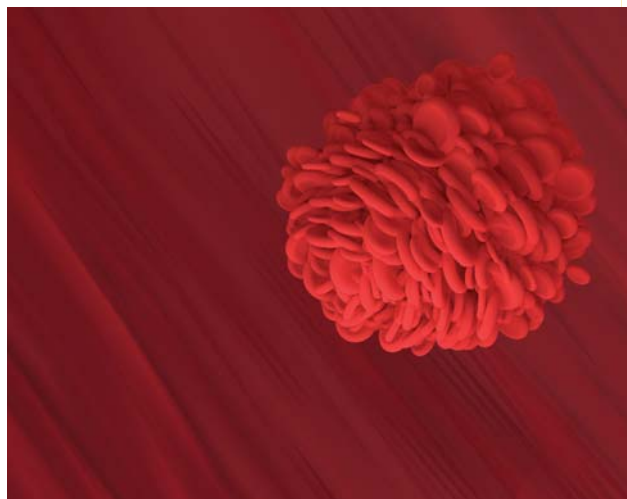


Vliv zmagnetizované vody na člověka

Je prokázáno, že magnetické pole ovlivňuje životní energii lidí. Bez magnetického pole země by život na zemi nebyl možný.

Náš životní styl navíc vliv magnetického pole ještě dále omezuje. V betonových budovách, kde žijeme a pracujeme, stejně jako v automobilech, kde trávíme více a více času, jsme přinejmenším zčásti odříznuti od té trochy zemského magnetizmu. Doktor Kyiči Nakagawa, ředitel tokijské nemocnice Isuzu, strávil více než dvacet let výzkumem vlivů magnetů na živé organizmy a zjistil, že příčinou mnoha zdravotních potíží vznikajících u stále větší skupiny lidí může být nedostatek magnetizmu. Tento nedostatek nazval „syndromem nedostatečného mag-

netického pole“. Mezi různé příznaky syndromu, které popsal, patří ztuhlost ramen, zad a krku, nevysvětlitelná bolest v hrudi, časté bolesti hlavy, závratě, bezdůvodná nespavost, trvalá zácpa, nevyrovnanost centrální nervové soustavy, ataxie (porucha koordinace pohybu), rozptýlené lumbago (ústřel, náhlé bolesti v kříži, „houser“) a celková únava. Již v roce 1958 publikoval Dr. Nakagawa se svým týmem práci, ve které popisuje efekt magnetického pole na ztuhlost v ramennou. Nedávná studie Univerzity of Virginia jasně prokázala blahodárny vliv magnetického pole na zmenšování otoků.



Není tedy divu, že se nejrůznější magnetické výrobky staly obchodním artiklem, stejně jako vše ostatní, co lze spojit se zdravím.

Účinky magnetu na lidské zdraví byly známy již v dávných dobách. Sám „otec medicíny“ Hippokrates údajně léčil onemocnění kloubů přikládáním rudy magnetovce. Existují nedoložené pověsti, že Číňané znali a používali magnet již 4 500 let před Kristem.

Vědecké základy magnetoterapie byly budovány až koncem 19. a začátkem 20. století v těsné návaznosti na rozvoj fyziky, chemie a elektrofyziologie. U zrodu teorie elektromagnetického pole stál anglický fyzik J. C. Maxwell, který objevil základní vlastnosti elektromagnetického pole a v roce 1864 zevšeobecnil poznatky o elektrických a magnetických jevech v podobě tzv. Maxwellových rovnic. U nás stál v čele renesance magnetoterapie Grüner, v 70. a 80. letech Jeřábek, který zpracoval praktické výsledky u celé řady onemocnění, podobně jako Chvojka, který počáteční úsilí věnoval magnetoterapeutické léčbě špatně se hojících zlomenin.

Konference Nového věku

Eniomedicína, slovanství, Rod, Vědy a vše spojující mateřský jazyk

Vynikající účinkující, neotřelá témata, nové informace

23. a 24. května 2020

(sobota 10–18 hodin, neděle 9–13 hodin)

Palác Bohemia, Kollárovo náměstí 7, Olomouc



SLOVANSKÁ
KULTURA

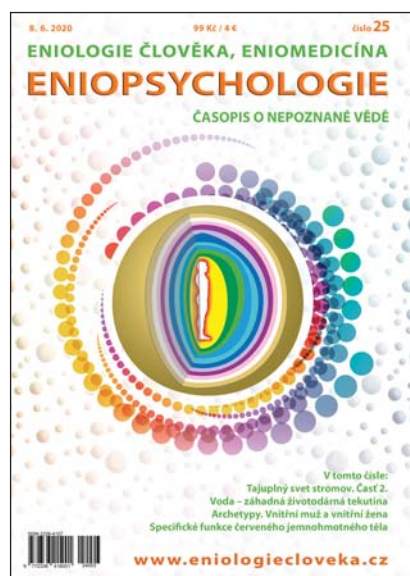


www.eniologiecloveka.cz

www.slovanskakultura.cz

www.slovanskakosile.cz

Pořádá časopis Eniologie člověka, společenství Slovanští kosile a Slovanští kosile



Výběr z připravovaného 25. čísla

- **Patofyziologie alergie a autoimunitního onemocnění, jejich mentální diagnostika a terapie** (prof. Ing. Karel Bartušek, DrSc.)
- **Vztah ducha a hmoty** (doc. PhDr. Zuzana Hudáková, PhD.)
- **Mechanismus procesu restaurování elektromagnetické energie člověka za účasti zrakového senzoru** (Ak. mal. Jiřina Průchová)
- **Energoinformační technologie v automobilech** (Mgr. Radovan Šejvl)
- **Enioanatomie světla zářivě červeného jemnohmotného těla člověka** (doc. Mgr. Anatolij Vasilčuk, CSc.)
- **Výukový program enioanatomie jemnohmotných těl člověka na univerzitách** (doc. Mgr. Anatolij Vasilčuk, CSc.)

Číslo 25 vyjde 8. 6. 2020

Kdy vychází časopis Eniologie člověka v roce 2020

	jaro	léto	podzim	zima
	číslo 24	číslo 25	číslo 26	číslo 27
Vyjde:	2. 3. 2020	8. 6. 2020	7. 9. 2020	9. 11. 2020
Uzávěrka článků (pro autory):	20. 1. 2020	27. 4. 2020	27. 7. 2020	28. 9. 2020

EnioShop.cz

**PRODUKTY
ČISTÉ PŘÍRODY**

**Nové cesty
ke zdraví těla
a spokojené duše**

**za každých 500 Kč
nákupu dárek
poštovné již od 25 Kč
při objednávce
nad 1 999 Kč
neúčtujeme poštovné**

**Souzníte s námi
od roku 2010.
A my s vámi...
Děkujeme.**

EnioShop.sk

