

ENIOLOGIE ČLOVĚKA, ENIOMEDICÍNA ENIOPSYCHOLOGIE

ČASOPIS O NEPOZNANÉ VĚDĚ



V tomto čísle:

Rouškové jaro 2020

Některé eniologické aspekty stromů

Jak nám osobnost ovlivňuje chování a zdraví

Energo-informační technologie pro vodu, plyn a kapalná paliva

ISSN 2336-4157



www.eniologiecloveka.cz



Obsah

25. číslo časopisu obsahuje třináct vědeckých a vědecko-metodických prací deseti autorů. Je věnováno odborníkům všech eniologických oborů o člověku, přednášejícím vysokých škol, pracovníkům výzkumných ústavů, pedagogům, psychologům, lékařům, biologům, vychovatelům, každému, kdo PSI-fenomenálně vyvíjí svoji osobnost a všem, jež se zajímají o tyto obory a témata na profesionální, odborné nebo jen zájmové úrovni. Otištěné texty nemusejí vyjadřovat názor redakce.

Materiály zde zveřejněné mohou být využity jinými autory v jejich publikování pouze s uvedením názvu časopisu, jména autora, názvu článku a čísla stránky.

Tisk se uskutečňuje za finanční pomoci autorů vědeckých článků a sponzorů časopisu.

K vydání připravil: Ing. Věroslav Hudec

Obálka, sazba a grafika: Ing. arch. Jan Paclt, Jezerní 431, 696 42 Vracov, Česká republika, www.paclt.cz

Obálka a grafika: Monika Anna Wittelsbach, Brno, Česká republika

Formát: 297 × 210 mm (A4)

Tisk: Zapadoslovenské tlačiarne Skalica s.r.o., Mallého 60, 909 01 Skalica, Slovenská republika, www.zapadotlac.sk

Distribuci v ČR zajišťuje

Alza.cz – e-časopis
Smluvní prodejci
Sovenio s.r.o., www.enioshop.cz

Distribuci v SR zajišťuje

Mediaprint-Kapa Pressegrasso, a.s.
Alza.sk – e-časopis
Smluvní prodejci
Sovenio s.r.o., www.enioshop.cz

Předplatné pro ČR

Předplatné zajišťuje jménem vydavatele firma SEND Předplatné spol. s r.o., www.send.cz

Předplatné pro SR

MAGNET PRESS, SLOVAKIA s. r. o., www.press.sk

Objednávka starších výtisků

Sovenio s.r.o., www.enioshop.cz

Eniologie je univerzální vědou, která provádí výzkum informačních procesů, jevů a událostí v přírodě a společnosti, které není běžný člověk schopen zachytit a vnímat smyslovými orgány.

Děkujeme všem sponzorům – vlastníkům společností a lidem, kteří vytvářejí jejich hodnoty, za laskavou finanční, morální a materiální podporu, díky níž vám můžeme nabízet kvalitní papír, sazbu, tisk a také přijatelnou cenu časopisu.

Vědecké články a rubriky

- 3** Patofyziologie alergie a autoimunitního onemocnění, jejich mentální diagnostika a terapie (*prof. Ing. Karel Bartušek, DrSc.*)
- 8** Fytoncidy – přírodní antibiotiká (*RNDr. Michaela Havrlentová, PhD.*)
- 12** Vztáh ducha a hmoty (*doc. PhDr. Zuzana Hudáková, PhD.*)
- 15** Prevence i léčba korona-infekce pomocí homeopatie a beze strachu (*Kryštof Látal, DiS.*)
- 18** Diagnosticko-terapeutický systém REE – restaurování elektromagnetické energie živého lidského organismu – nový fenomén v medicíně, psychosomatice, psychoterapii, fyzioterapii a dalších profesích zaměřených na pomoc lidem. Část 12. (*Ak. mal. Jiřina Průchová, prof. Ing. Peter Staněk, CSc.*)
- 23** Anonymní jednotlivci s duchovnými zážitkami (*Mgr. Bc. Julia Sellers BA HONRS. BDiv. MACCPH*)
- 28** Energo-informační technologie pro vodu, plyn a kapalná paliva (*Mgr. Radovan Šejvl*)
- 31** Jak nám osobnost ovlivňuje chování a zdraví (*PaedDr. Zuzana Vaňková*)
- 34** Cit, citění a citlivost ve 22 výkladech (*doc. Mgr. Anatolij Vasilčuk, CSc.*)
- 36** Některé eniologické aspekty stromů (*doc. Mgr. Anatolij Vasilčuk, CSc.*)
- 41** Eniodendroterapie. Část první. (*doc. Mgr. Anatolij Vasilčuk, CSc.*)
- 46** Enioanatomie světla zářivě červeného jemnohmotného těla člověka (*doc. Mgr. Anatolij Vasilčuk, CSc.*)

Eniologie v praxi

- 54** Výukový program enioanatomie jemnohmotných těl člověka na univerzitách (*doc. Mgr. Anatolij Vasilčuk, CSc.*)

Živý prostor

- 58** Rouškové jaro 2020 (*Lenka Gabriela*)

Slovanská kultura v novém světle

- 60** Základní prvky slovanské košile (*Ing. Mojmír Mišun*)

Z našeho Kulatého světa

- 62** Setkání s kraniosakrální osteopatií a biodynamikou (*Radek Chrobok*)
- 63** Gruzínsko – Všetky chute a vône Tbilisi (*Mgr. Jozef Medard Slovák*)
- 64** Kdo vládne naší Svobodnou vůlí? (*Ilona Hlavničková*)
- 64** Naše zákony v zrkadle Troch elementov (*Ing. Pavel Džuban*)
- 66** Konference Nového věku (*redakce*)
- 67** Autoři vědeckých a vědecko-odborných článků
- 68** Výběr z připravovaného 26. čísla



vlastnosti v oblasti žaludku. Vznikl tlak a mírné křeče. Při chůzi a mírném běhu se problém nevyskytoval. Současně se projevil bolesti kyčelního kloubu a kolen. Problémy samy odeznívaly přibližně dva dny. Podobné projevy se pravidelně objevovaly krátce po žehlení. Diagnostika tohoto problému ukázala, že se jedná o alergickou reakci těla na pohyb pohrudnice. Pohyb pohrudnice způsobil změnu vlastností hormonů štítné žlázy, a to především změnu rotace molekul některých hormonů. Tato změna způsobuje zhoršený přenos nervových signálů po nervových vláknech. V tomto konkrétním případě změna přenosu nervových signálů vyvolala zmíněné problémy. Odstranění této alergie spočívalo v odstranění „tělu vlastních“ infekcí (konkrétně bakterií) v pohrudnici.

Ještě bude zajímavé uvést jeden zvláštní případ alergie. Jedna pacientka někdy trpěla bolestmi hlavy odeznívající do tří dnů. Intenzity bolesti byly různé a časové prodlevy byly náhodné a trvaly několik měsíců. Tato paní vysledovala, že bolesti hlavy nastávají vždy jeden den před zemětřesením na zeměkouli. Nastalo-li zemětřesení daleko nebo bylo slabé intenzity, byly reakce slabší. V případě silnějšího zemětřesení v Itálii, byly bolesti velmi silné. I v tomto případě byla diagnostikována alergická reakce na různé přírodní změny, jako jsou zemětřesení, prudké změny atmosférického tlaku nebo silné výkyvy teploty. Problém byl v přítomnosti tělu vlastních toxinů v oblasti pohrudnice. Po jejich odstranění se alergie neprojevila. Tokikace šišinky a přítomnost hliníkových sloučenin v nervovém systému byly příčinou alergické reakce na prudkou změnu magnetického pole a magnetické bouře ve vesmíru.

Zvláštní alergická reakce byla zjištěna u starší paní. Projevila se změnou funkce obou čelistních kloubů. Pacientka mohla bolestivě a nedostatečně otevřít pus. Diagnostikovány byly dva problémy. Disky čelistních kloubů a jejich nejbližší okolí vykazovalo bakteriologický zánět. Druhým problémem byla alergická reakce na látky v nanorozměrech ve vdechovaném vzduchu. První problém se podařilo odstranit frekvenční terapií přibližně za dva týdny. Alergickou reakci způsobily tělu vlastní toxické látky v šišince. Po detoxikaci šišinky se funkce čelistních kloubů upravila.

U anorektické pacientky byla zjištěna alergická reakce na jakoukoliv potravu. Vytvořila se postupným negativním psychickým myšlením. Problém vznikl toxikací šišinky. Mohly to být fyzické nebo i psychické toxiny. Po jejich odstranění se pacientka normalizovala.

Zajímavým typem alergie trpěli například tři muži. Tento typ alergie bych nazval alergií na cizí názor. Při diskuzi s jinou osobou dotýčný muž reagoval vždy v případě, že měla jiný názor, se kterým muž nesouhlasil. Vznikla alergická reakce, dotýčný zvýšil hlas, zrudl a začal být agresivní. V tomto případě došlo touto situací ke změně náboje krevní plazmy a alergické reakci včetně vyplavení histaminu do krve. Problém vedl na vyšší obsah tělu vlastních toxických látek v lokalizovaném místě na levé mozkové hemisféře. Po detoxikaci tohoto místa došlo ke změně chování a alergie se potlačila.

Z těchto příkladů je zřejmé, že alergické reakce těla mají různé projevy. U některých projevů bychom ani alergii nedioagnostikovali a léčili bychom tělo na jiné dílčí problémy. U alergie se jedná o komplexní problém, který zahrnuje čisto-

Vztah ducha a hmoty

Článek byl zařazen po recenzním řízení

Abstrakt: Žijeme v hmotnom svete. Hmotné tvorenie však začína myšlienkou. Keď sme presvedčení o tom, čo si myslíme, potom sa naše myšlienky skôr či neskôr prejaví na hmotnej úrovni.

Abstract: We live in the material world. But material creation begins with the idea. When we are convinced of what we think, then our thoughts sooner or later manifest themselves on the material plane.

Klíčové slova: hmota, duch, myšlienka, láska, trpezlivosť, pokora.

Key words: matter, spirit, thought, love, patience, humility.

Hmotu a nehmotu sme si zvykli vnímať sako opačné svety, ale v skutočnosti majú podobné vlastnosti. Hmota pozná odstredivú silu, pri myšlienke tomu hovoríme sústredenie. Pokiaľ hmotu stláčame do jediného bodu, silnie. Pokiaľ pozornosť stláčame do jediného bodu, tiež silnie.

Hmota pozná aj odstredivú silu. Pri myšlienke to nazývame rozptýlenie. Pokiaľ riedime hmotu, slabne. Pokiaľ riedime myšlienky, slabnú, uvoľňujú sa. Stratou koncentrácie sa rozptyľujeme a naopak obmedzením rozptyľovania sa koncentrujeme.

Duch s hmotou sa prejavujú na úrovni myšlienky. Všetko hmotné vnímame myšlienkou, napríklad farby, tvary. Ako náhle sme duchom preč, aj keď sme obklopení farbami či tvarmi, akoby sme to nevideli. Neznamená to, že to neexistuje. Čo nevnímame, to si neuvedomujeme [3].

Myšlienka je kľúčom ku šťastnému životu už preto, že myšlienka je prítomnosť. Nech myslíme na čokoľvek, myslíme v prítomnosti. Myšlienka je energia, cítime ju, ovplyvňuje naše pocity.

Každá príčina má svoj následek a každý následek má svoju príčinu. Ak si vezmeme ponaučenie z akejkoľvek príčinnej súvislosti, potok karmický efekt využijeme vo svoj prospech. Málokto pozná skutočnú hodnotu života, lebo málokto pozná seba a svoju hodnotu. Ľudia sa vo chvíľach zúfalstva obracajú k Bohu. Pritom stačí obracať sa k sebe, pretože každý je stvoriteľom svojej reality a vlastným trestným sudcom. Navyše každý je v jadre dieťaťom a vo chvíľach stratenia, kedy chceme nájsť seba samého, stačí znova nájsť svoje schopnosti a zručnosti, tak, ako sme hľadali každý ďalší deň po svojom narodení. Hlavne tú schopnosť byť sám sebe priateľom, nie nepriateľom.

Otázky ako sú „kto, kedy, prečo“ znamenajú v prvom rade lásku, trpezlivosť a pokoru. To všetko musíme uplatňovať najskôr voči sebe, potom voči druhým. Až potom môžeme lásku, trpezlivosť a pokoru dlhodobo očakávať tiež od druhých [4].

Láska. Všetko materiálne je skutočnosti len dočasné. Zaniká spolu s hmotou. Naopak všetko nehmotné je podstatou



Tématem Gelsemia je emocionální konfrontace se světem, ve kterém na člověka číhá řada rizik a nebezpečí. Gelsemium chce rozvinout svoji autonomii a jedinečnost, ale má strach, že selže a neuspěje při této konfrontaci se světem. Homeopatickému léku Gelsemiu odpovídá jak fyzický, tak mentálnímu obraz u většiny nemocných COVID-19. Tohle jsou nejčastější symptomy:

- pomalý nástup onemocnění (potíže nepřicházejí náhle, ale rozvíjejí se v průběhu jednoho až tří dnů),
- zimnice v průběhu horečky (může se projevit jako husí kůže, která se „pohybuje“ nahoru a dolů po zádech),
- onemocnění je doprovázené výraznou malátností v průběhu horečky, která ale nebývá příliš vysoká,
- pacient pociťuje bolesti končetin,
- vyskytuje se únava, vyčerpání a slabost v průběhu horečky (to může být doprovázeno pocitem těžkosti očních víček). V této souvislosti si můžeme všimnout, že coronavirus vzniká v částech světa, kde se lidé nejvíce přepracovávají,
- pacient má strach z očekávání, z toho, co bude. I tady můžeme vidět zásadní téma naší společnosti, obrovský strach lidí v dnešní době,
- nemocný má snahu pouze o rozumové řešení své situace.

Dávkování u Gelsemia

Preventivně – 2 až 3 kuličky potence 30 CH, nechat rozpustit na jazyku. 2× až 3× týdně. Pokud budete vnímat nějakou reakci (tzn. dostáváte se do obrazu tohoto léku), přestaňte ho brát. V případě, že přijдете do blízkého kontaktu s nakaženým, vezměte si Gelsemium 200 CH jednorázově 2 až 3 kuličky. Pokud „dvoustovku nebudete mít“, nebo ten, kdo přišel

do kontaktu s nakaženým, je senior, případně oslabený člověk, vezměte si opět potenci 30 CH. 2-3 kuličky jednorázově, 2× až 3× týdně.

Léčebně – v případě, že se dostaví symptomy a stav odpovídají obrazu homeopatického léku Gelsemium, užívejte potenci 30 CH 2-3 kuličky opakovaně. Interval opakování záleží na intenzitě a prudkosti příznaků. V začátcích, kdy pociťujete symptomy výrazné, užívejte lék pravidelně v řádu jednotek hodin po sobě. Jakmile se bude intenzita příznaků zmírňovat, stačí podávat 3× až 4× denně.

Chtěl bych vám ještě říct o druhém léku volby, který můžete užívat jako profylaxi před onemocněním COVID-19. Je jím Arsenicum Album. Tento homeopatický lék doporučuje mimo jiné indické ministerstvo zdravotnictví. Potence je stejná jako u Gelsemia, tedy 30 CH. V čem je ale rozdíl a kdy máte sáhnout spíše po Arsenicu? Arsenicum by měli užívat lidé, kteří propadnou strachu z epidemie kvůli intenzivně šířeným děsivým zprávám. Arsenicum album má totiž trvalý strach o své zdraví a strach ze smrti, žije v neustálé úzkosti o své zdraví a je ve strachu, že se může kdykoliv nakazit. Pokud se v takovém popisu poznáváte nebo víte o někom, kdo panický strach prožívá, dejte mu Arsenicum Album. Uklidníte ho tím a snížíte riziko nákazy.

Pokud budete užívat Arsenicum album jako lék, měli byste pozorovat tyto symptomy:

- velký strach z onemocnění a možné nákazy v kombinaci s neklidem
- zimomřivost
- pálivé bolesti po těle
- slabost



mických procesů a jim odpovídajících regulačních energetických systémů organismu na bázi rovnoměrného zastoupení elektronů a fotonů v celém elektromagnetickém poli živého organismu, s úctou k subjektu a jeho vědomí.

Prof. P. S.: Existencia iných fenoménov ako fungovanie amygdaly (rýchly a detailný vhlad), fungovanie vedomia pri vytváraní abstraktného modelu reality, vzájomné prepojenie informačných a energetických systémov ukazujú, že realita architektúry ľudského organizmu (elektromagnetická, biochemická, informačná) je podstatne zložitejšia, ako si dnes myslíme. Preto akýkoľvek posun poznania (diagnostický, liečiteľský, informačný) je nesmierne dôležitý. Tento aspekt spĺňa i článok pani J. Průchovej, a preto ho **odporúčam publikovať** ako zaujímavý posun v poznaní (teoretickom i medicínsko-aplikačnom). Nové poznatky v medicíne v posledných 10 rokoch prinášajú zásadný posun v nazeraní na človeka i medicínu samotnú.

Platí známa premisa, že čím viac vieme, tým viac zisťujeme, ako málo o jave vieme. Architektúra súvislostí, reťazenie procesov a dôsledkov, prepájanie javov, ale aj ich vnútorná architektúra ukazujú zložitost' sveta okolo nás i nás samotných.

*V Bratislavě 24. 2. 2020, prof. Ing. Peter Staněk, CSc.,
Ekonomický ústav SAV*

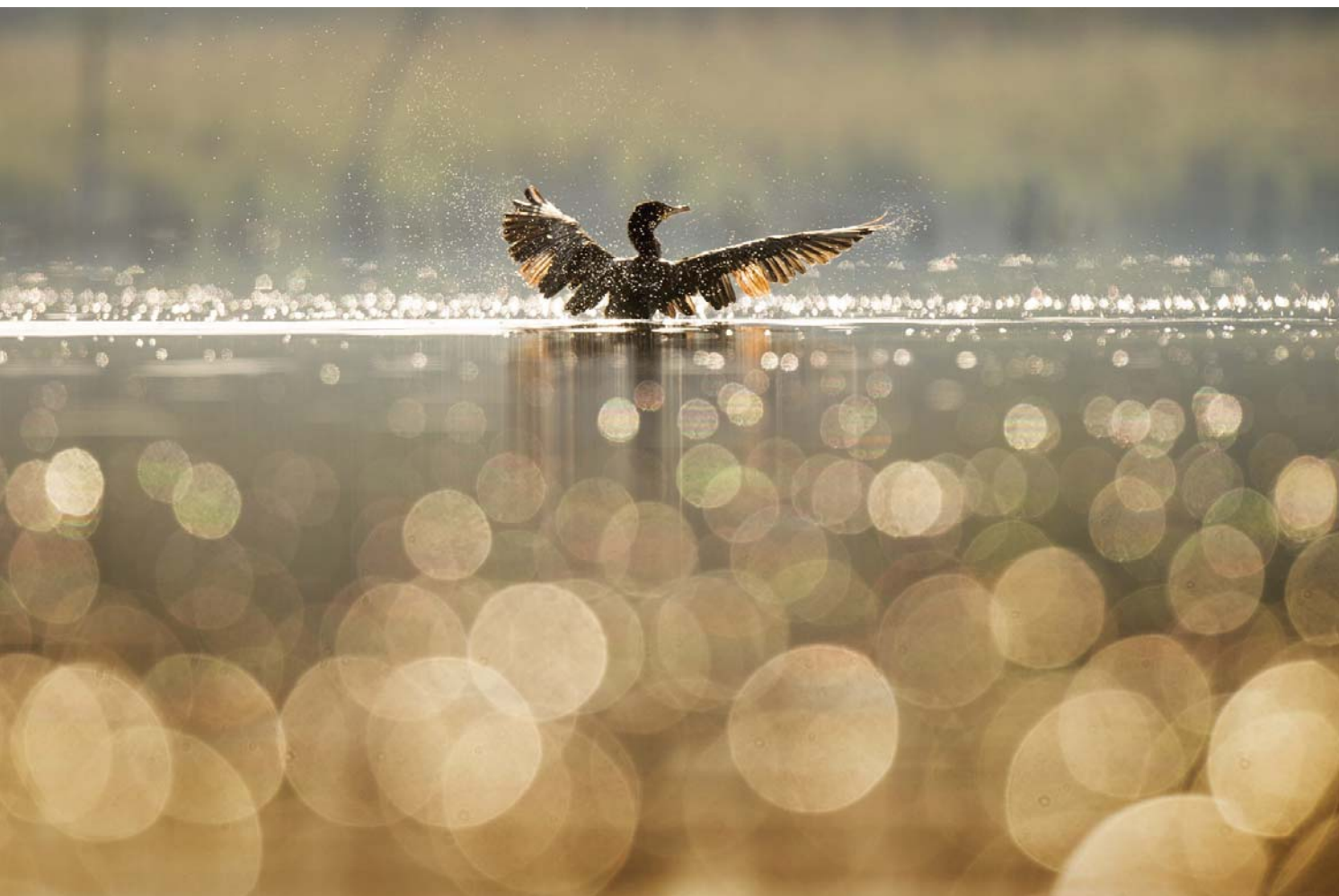
Na otázky položené v úvodu odpoveděl pan profesor v závěru své přednášky na ČVUT – CIIRK v Praze dne 27. 2. 2020. „ÁNO, 3x ÁNO.“



Vážený pane profesore Ing. P. Staňku, CSc., dovoluji mi, prosím, abych Vám poděkovala za Vaši recenzi, která mně přiměla reagovat na Vaše podněty. Přeji Vám do dalších let mnoho sil, radosti, elánu, tvůrčích úspěchů, a to jak v osobním, tak pracovním životě.

Pokračování v čísle 26

*V Praze 25. 2. 2020, Jiřina Průchová,
Intercentrum Psychosomatické artterapie, s.r.o.,
Kamelova 3260/1, 106 00 Praha 10.*



Energo-informační technologie pro vodu, plyn a kapalná paliva

Článek byl zařazen po recenzním řízení

Abstrakt. Žijeme v době převratných inovací a nanotechnologií. Mezi takovéto inovace patří i změna vnitřní stavby molekul vody, plynu a kapalných paliv, která předznamenává jejich nové vlastnosti.

Abstract. We live in a time of revolutionary innovation and nanotechnology. Such innovations include changing the internal structure of water, gas and liquid fuel molecules, which heralds their new properties.

Klíčová slova: nanotechnologie, vnitřní stavba, molekula, plyn, kapalně palivo.

Key words: nanotechnology, internal structure, molecule, gas, liquid fuel.

Na první pohled jsou voda, plyn a ropná paliva rozdílná média, ale změna vnitřní struktury na atomární a molekulární úrovni přináší významný prospěch všem těmto komoditám. U vody dochází ke změně celé řady fyzikálně měřitelných parametrů, mnohem lépe chutná, má vyšší míru energie a pro zdraví člověka je prospěšnější.

U kapalných paliv dochází k narušení uhlíko-uhlíkových vazeb, na které se na více místech současně naváže vzdušný kyslík, takže na jednu palivovou nádrž lze ujet o 100-150 km více. To vše bez chemie a přídavných látek výhradně pomocí energo-informačních technologií a vysokofrekvenčních vibrací. Technologie pro změnu vnitřní struktury zemního plynu polarizuje a ionizuje výhřevné složky tak, že na každou jejich molekulu naváže molekulu kyslíku, kterého se spotřebuje víc a výsledkem je mnohem reaktivnější palivová směs. To se projevuje lepším spálením s vyšší účinností a mnohdy i snížením emisí.

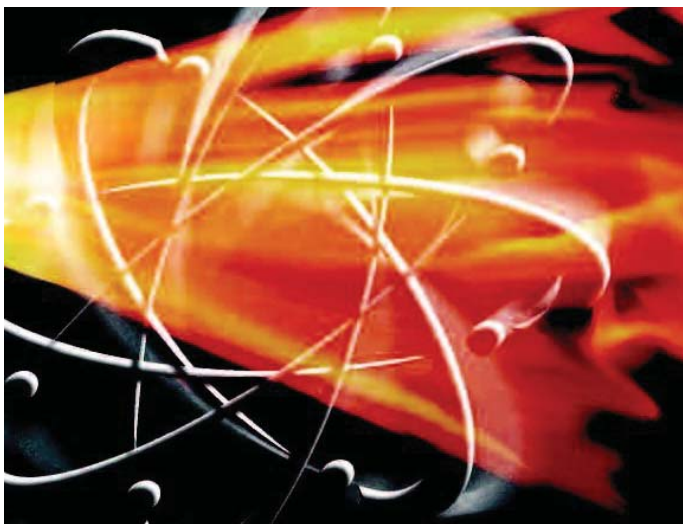
Výrobci motorů na celém světě se všemožně snaží o další vylepšení mechanické účinnosti a množství emisí svých produktů. Mnohdy investují nemalé částky do dalšího vývoje a účinnost vylepšují jen o desetiny procent, kterými se odli-

šují. Kdo ale záměrně na molekulární úrovni upravuje motorové palivo [1]?

Řešením může být prototypová technologie PROMETHEUS, která pracuje s tou částí paliva, která byla natankována, ale shořela by v katalyzátoru nebo na filtru tuhých znečišťujících látek (TZL), a nepřímo tím prodlužuje životnost těchto zařízení. Tím dává novou ekologickou dimenzi využití ropných paliv, protože její uživatelé šetří palivo, peníze i životní prostředí.

Anténní systém PROMETHEUS konstrukčně vychází ze systému Gejzír a Profesionál, proto má stejné konstrukční provedení a rozměry, což je dáno vnitřním spirálovým anténním systémem. Má však jiné vlastnosti. Pasivní anténní systém vyzařuje vibrace o velmi vysokých frekvencích do prostoru koule o průměru 2-3 m. PROMETHEUS je použitelný do všech typů a výkonů spalovacích motorů od osobních automobilů, dodávek a traktorů, přes autobusy, vlaky a kamiony, až po bagry, lodě, letadla a stavební stroje, ale hodí se například i pro sekačky na trávu se spalovacím motorem.

Tento anténní systém v podobě dřevěného prkénka o průměru 220 mm a výšce 25 mm se umísťuje bezkontaktně do blízkosti palivové nádrže a palivo se za nějaký čas (cca za 24 hodin u osobního auta, resp. za cca 72 hodin u kamionu) na atomární a molekulové úrovni upraví. Výhodou anténního systému je, že se snadno může střídat v různých vozidlech.



Anténní systém PROMETHEUS existuje v několika výkonových modifikacích.
Foto: autor a archiv autora

RNDr. Michaela Havrlentová, PhD. publikovala ve 23. a 24. čísle tohoto časopisu dva články „Tajuplný svět stromů“. Aby čtenáři měli všestrannou informaci o stromech, zveřejníme postupně několik článků o některých eniologických aspektech stromů a eniodendroterapii (léčení biopolem a informačně-energetickým vyzařováním stromů), což pomůže pochopit význam biopole a informačně-energetických vyzařování stromů pro člověka, jeho těla, psychiku, vlastnosti, zvláštnosti, schopnosti, zdraví, výchovu, výuku, vývoj, léčení, regeneraci, rehabilitaci, rekondici a zdravý způsob života.

A. L. Vasilčuk

Některé eniologické aspekty stromů

Článek byl zařazen po recenzním řízení

Resumé. Jsou popsány některé eniologické aspekty stromů. Je vysvětlena informačně-energetická podobnost stromů a člověka, informačně-energetická vzájemná výměna mezi člověkem a stromy, je popsán program individuálního eniologického výzkumu vlivu informačně-energetického vyzařování stromů na člověka. Je vysvětleno, že informačně-energetické vyzařování stromů má individuální a pro všechny lidi identický informačně-energetický vliv na jejich biopole, jemnohmotná těla, jejich eniostruktury, organizmus, psychiku a stav zdraví.

Resume. Some eniological aspects of trees are described. The information-energetic similarity of trees and humans is explained, the information-energetic mutual exchange between humans and trees, and the program of individual eniological research of the influence of information-energy radiation of trees on humans is described. It is explained that the information-energy radiation of trees has an individual and for all human's identical information-energetic influence on their biofields, subtle bodies, their eniostructures, organism, psyche and state of health.

Klíčová slova: eniologie stromů, informačně-energetické vyzařování stromů, vliv vyzařování stromů na člověka, program eniologického výzkumu stromů.

Key words: eniology of trees, information-energy radiation of trees, influence of tree radiation on humans, program of eniological research of trees.

Aktualita. Dosud není známa eniologie stromů. Nejsou poznána informačně-energetická vyzařování stromů a je málo známý informačně-energetický vliv stromů na člověka, jeho těla, vlastnosti, zvláštnosti, schopnosti, fyziologii, psychiku, intelekt, duchovnost, PSI-fenomenální schopnosti, jeho výchovu, výuku, vývoj, léčení, regeneraci, rehabilitaci, rekondici a zdravý způsob života. Eniologický výzkum a poznání informačně-energetických struktur stromů je nutné provádět stejně jako výzkum a poznání jemnohmotných těl člověka. Toto umožní pochopit, jak správně využívat biopole a informačně-energetické vyzařování stromů ve prospěch člověka a přírody.

Cíl. Popsat některé eniologické aspekty stromů.

Ve světě flóry mají informačně-energetické procesy stromů téměř identické informačně-energetické procesy jako jemnohmotná těla a organizmus člověka. Toto je podmíněno tím, že elementární strukturou stromů i člověka je buňka. Buňky jsou si podobné stavbou, mikrostrukturou a funkcemi. Identické formy a struktury buněk metabolizují informačně-energetické hmoty relativně stejných pásem elektromagnetického spektra. Jejich životní činnost se uskutečňuje podle stejných biologických zákonů. Člověk a strom jsou zvláštními druhy živé hmoty. Je známo, že živá hmota je obklopena takovými fyzikálními poli, jakými jsou elektrické, magnetické, elektromagnetické, gravitační, leptonové, fotonové, kvantové, informační, ultrazvukové, infrazvukové, morfogenetické, mitogenetické, psychické, a živá hmota vyzařuje do prostoru infračervené (tepelné), radiotepelné, rentgenové, mikrovan-

tové, elektromagnetické a jiné záření [13]. Hmota je energie a způsob existence informace. Energie prostoru a hmota jsou informačně sjednoceny. Informace vyplňuje všechna fyzikální pole, vyzařování, fyzikálně-chemické vlastnosti a funkce hmoty. Vlnová elektromagnetická podstata informace zaplňuje prostor, který je naplněn energiemi. Hmotné objekty si stále mezi sebou vyměňují informace a energie. Nosičem informací je jakýkoliv druh hmoty. Odlišnosti hmoty podle druhu, formy, struktury a funkce podmiňují rozmanitost informačních procesů. Přijímání informací a energií hmotou se uskutečňuje zrcadlením. Na úrovni člověka je to cítění a vědomí. Ale i na úrovni stromu je to cítění, které se objektivně projevuje změnou délky elektromagnetické vlny a frekvence spektra vibračních energií stromu. Tyto procesy se dobře fixují metodami elektrofotografie, bioelektrografie, BeO tomografie a jinými modifikacemi Kirlianova efektu, a jejich pomocí můžeme pozorovat variabilitu dynamiky frekvenčně-vlnového pásma energie prostřednictvím změny barevné škály.

Při předávání informací mezi objekty nemají vzdálenost, prostor a čas význam. Informace neexistuje bez hmoty, energie, prostoru a času. Z hlediska filozofie jsou to totožné kategorie – hmota, informace, energie, prostor a čas.

Výše uvedené umožňuje považovat lidi a stromy nejenom za zvláštní druh živé hmoty, ale i za zvláštní komplex energií, informací, fyzikálních polí a záření. **Přírozeně vznikají otázky:**

■ Jaký je charakter informačně-energetického vzájemného spojení, vzájemné výměny a vzájemného ovlivňování mezi člověkem a stromem?

Aby lidé mohli nejlépe využít energetické vyzařování stromů pro své uzdravení, regeneraci, rehabilitaci, rekonvalescenci a rekondici, je nutné mít vypracované terapeutické technologie léčení energiemi stromů nejenom pro profesionální enioterapeuty, ale i pro obvyčejného člověka. Pouze eniodendroterapeutické technologie umožní lidem optimálně využít informačně-energetické vyzařování stromů pro uzdravení, posílení zdraví a jako prostředek zdravého způsobu života.

Eniodendroterapie

Část první

Článek byl zařazen po recenzním řízení

Resumé. Jsou popsány eniodendroterapeutické technologie enioléčení, jejich 5 stadií, jejich obsah a enioterapeutické procedury. Eniodendroterapeutické léčení je vždy účinnější, pokud eniodendrotechnologie využívá integrální kompozice informačně-energetických hmot z informačně-energetického vyzařování několika stromů a je kombinována s jinými enioterapeutickými a medicínskými technologiemi léčení. Jsou ukázány přínosy pro enioterapeuta, které nastávají při systematickém a dlouhodobém využívání eniodendroterapie pro enioléčení pacientů.

Resume. There are eniodendrotherapeutic technologies of eniotherapy, their 5 stages, their content and eniotherapeutic procedures described. Eniodendrotherapeutic treatment is always more effective if eniodendrotechnology uses integral compositions of information-energetic substances from information-energetic radiation of several trees and is combined with other eniotherapeutic and medical treatment technologies. The benefits for eniotherapists that occur with the systematic and long-term use of eniodendrotherapy for eniotherapy of patients are shown.

Klíčová slova: eniodendrotechnologie, stadia eniodendrotechnologie, stadium vytvoření podmínek, stadium naladění se na eniodendroterapii, stadium stanovení informačně-energetického kontaktu, stadium eniodendroléčení, stadium završení eniodendroléčení.

Key words: eniodendrotechnology, stages of eniodendrotechnology, stage of creation of conditions, stage of attunement to eniodendrotherapy, stage of determination of information-energetic contact, stage of eniodendrotreatment, stage of completion of eniodendrotherapy.

Aktualita. Bez eniodendroterapeutických technologií enioléčení není možné účinně využívat informačně-energetické vyzařování stromů pro eniodendroléčení. Proto je nutné vypracovat několik eniodendroterapeutických technologií enioléčení, které mohou být eniomedicínou využívány v komplexu s medicínskými technologiemi pro léčení lidí z většíny nemocí.

Cíl. Popsat eniodendroterapeutické technologie enioléčení lidí.

Eniodendroterapie je enioléčení informačně-energetickými hmotami informačně-energetických polí stromů, jejich částmi a fytopreparáty.

Eniodendroterapie je svou technologií podobná eniofytoterapii, ale liší se terapeutickým informačně-energetickým obsahem. Každý strom, keř, každá jejich část (pupeny, květy, listy, plody, kůra, kmen, větve, kořeny aj.) a fytopreparáty z nich mají své specifické informačně-energetické pole. Dnes je částečně známo, které stromy a keře je možné využít pro léčení určitých nemocí, které stromy v procesu aktivní informačně-energetické vzájemné výměny větší měrou předávají své životní informačně-energetické hmoty a bioplazmy, nebo pohlcují informačně-energetické hmoty a životní bioplazmy z biopole a jemnohmotných těl člověka. Popsaná eniodendroterapie má, s určitou korekcí autora, **tuto posloupnost procedur:**

- vybrat si svůj strom (podle data narození, informačně-energetického souladu s jemnohmotnými těly pacienta a enioterapeutické nutnosti)
- identifikovat kolem stromu Hartmannovu síť, její obdélníky, pásma a geonomální zóny

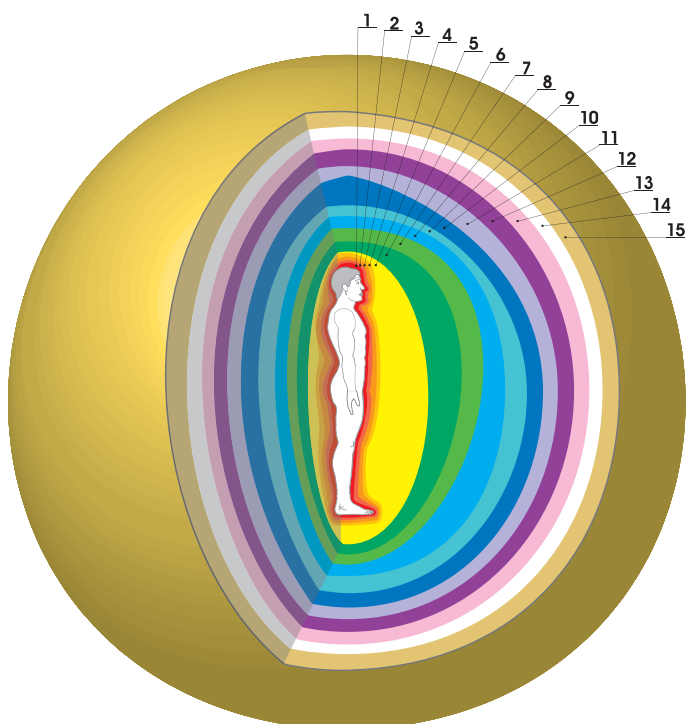
- pacient se postaví ke stromu uprostřed Hartmannova obdélníku tváří směrem na východ nebo sever, může položit ruce dlaněmi na strom, nebo ho obejmout, nebo se k němu přitulit zády, nebo před ním stát v anatomické poloze
- pacient se vítá se stromem



ferického prostoru. Vnější část světla zářivě červeného těla informačně-energeticky zabezpečuje ve světle zářivě červeném pásmu elektromagnetického spektra fungování vnitřní části, informačně-energetickou vzájemnou výměnu s vnějším prostředím, jednotu s informačně-energetickými poli lidstva, přírody, Země, biosféry, noosféry, Vesmíru a duchovního Bytí minulého, přítomného a budoucího času. Vymezuje prostor individuální informačně-energetické identity světla zářivě červeného pásma elektromagnetického spektra kolem fyzického těla a červeného jemnohmotného těla.

Světle zářivě červené jemnohmotné tělo je méně husté než červené, proto skrz něj volně proniká, a je hustější než oranžové, světle zářivě oranžové, žluté, zelené, světle zářivě zelené, blankytné, tyrkysové, modré, šedivé, fialové, růžové, bílé a zlaté jemnohmotné tělo, proto skrz něj tato jemnohmotná těla pronikají, což světle zářivě červenému jemnohmotnému tělu umožňuje vytvářet s nimi sekundární identická jemnohmotná těla a tvořit individuálně-univerzální životní informačně-energetickou bioplazmu. Světle zářivě červená vysoce specifická životní informačně-energetická bioplazma je morfogenetického charakteru, informačně podmiňuje makrostrukturní procesy orgánů a tkání, mikrostrukturní procesy buněk fyzického těla a energeticky podmiňuje jejich růst, vývoj, realizaci a projevy. Fyzické tělo v procesu svého vývoje kopíruje makroformy a makrostruktury orgánů a tkání a také mikroformy a mikrostruktury buněk vnitřní části světla zářivě červeného těla.

Vnější obal světla zářivě červeného jemnohmotného těla se nachází mezi vnějším obalem červeného a oranžového jemnohmotného těla. **Forma** vnějšího obalu světla zářivě červeného jemnohmotného těla je identická s vnějším anatomicko-morfologickým reliéfem vnějšího obalu červeného



Obr. 2 Vnější části jemnohmotných těl člověka (sagitální řez)

1 – červené tělo; 2 – světle zářivě červené tělo; 3 – oranžové tělo; 4 – světle zářivě oranžové tělo; 5 – žluté tělo; 6 – zelené tělo; 7 – světle zářivě zelené tělo; 8 – blankytné tělo; 9 – tyrkysové tělo; 10 – modré tělo; 11 – šedivé tělo; 12 – fialové tělo; 13 – růžové tělo; 14 – bílé tělo; 15 – zlaté tělo

a fyzického těla. Vnější obal vnější části světla zářivě červeného jemnohmotného těla **je budován pronikáním** oranžového, světle zářivě oranžového, žlutého, zeleného, světle zářivě zeleného, blankytného, tyrkysového, modrého, šedivého, fialového, růžového, bílého a zlatého jemnohmotného těla skrz světlo zářivě červený obal a **světlo zářivě červenou komponentu** oranžového, světle zářivě oranžového, šedivého, fialového, růžového, bílého a zlatého jemnohmotného těla. Proto, pokud jsou jemnohmotná těla vyvinutá, může mít vnější obal vnější části světla zářivě červeného jemnohmotného těla 14 vrstev: **vnitřní** světle zářivě červenou – nejhustější, nejtěsnější a nejslabší, **střední** oranžovou, která je větší než světlo zářivě červená, a ve stejném strukturním smyslu světle zářivě oranžovou, žlutou, zelenou, světle zářivě zelenou, blankytnou, tyrkysovou, modrou, šedivou, fialovou, růžovou, bílou a zlatou. Zlatá vrstva je **vnější**, nejjemnější, nejtlustší a nejsilnější.

Vnější obal **nejenom** vytváří světlo zářivě červené čakerní kužely všech čaker, vnější obal světla zářivě červených čakerních kuželů, vnější vrstvu světla zářivě červené triády hvězdných kanálů, střední vrstvu a vnější vrstvu světla zářivě červených sedmivrstevných struktur hvězdných kanálů, horní a dolní vnější filtrační membrány hvězdných kanálů, vnější vrstvy světla zářivě červených sušumnových, merudandových, idových a pinhalových triád a vněobalové světlo zářivě červené informačně-energetické kanály a mikrokanály, **ale také** se v něm nacházejí základy světla zářivě červených čakerních kuželů všech čaker a filtrační membrány hvězdných kanálů. Vnější obalem své vnější části a světla zářivě červenými čakerními kužely čaker světla zářivě červené jemnohmotné tělo uskutečňuje s člověkem identické informačně-energetické vzájemné výměny ve světle zářivě červeném pásmu elektromagnetického spektra se všemi informačně-energetickými poli vnějšího prostředí. Vnější obal a celkově vnější část jsou vzhledem k ostatním vnějším obalům vnějších částí jemnohmotných těl umístěny kolem fyzického těla ve vnější části červeného jemnohmotného těla a kolem prostoru vnějšího obalu červeného jemnohmotného těla. Vzhledem k červenému jemnohmotnému tělu je světlo zářivě červené tělo vnějším tělem a vzhledem k oranžovému a ostatním vně umístěným tělům je tělem vnitřním. Proto vnější část světla zářivě červeného jemnohmotného těla funguje nejenom ve vlastním světle zářivě červeném informačně-energetickém prostředí, ale i v prostředí všech jemnohmotných těl. Přitom jeho vnější obal funguje ve vlastním informačně-energetickém prostředí, v prostředí oranžového, světle zářivě oranžového, žlutého, zeleného, světle zářivě zeleného, blankytného, tyrkysového, modrého, šedivého, fialového, růžového, bílého a zlatého jemnohmotného těla, ale nefunguje v informačně-energetickém prostředí červeného jemnohmotného těla, protože vnější obal tohoto těla nedosahuje vnějšího obalu světla zářivě červeného jemnohmotného těla.

Vnitřní obal světla zářivě červeného jemnohmotného těla se nachází v mezích vnitřního obalu červeného jemnohmotného těla a nepatrně jeho meze přesahuje, odděluje vnitřní a vnější část světla zářivě červeného jemnohmotného těla. **Forma** vnitřního obalu je identická s vnějším anatomicko-morfologickým reliéfem fyzického těla a se všemi anatomickými strukturami pokožky. S vnitřním obalem červeného jemnohmotného těla se spojuje a vytváří dvouvrstevný integrální obal červeného a světla zářivě červeného jemnohmotného těla. Vnitřní architektura je stejná jako architektura po-

Oborově orientační cíl praktické výuky: naučit internisty, lékaře, enioterapeuty, reflexní terapeuty, valeology, rehabilitační pracovníky, psychology, eniopsychology a studenty enioanatomickému všestrannému chápání blankytného jemnohmotného těla, blankytných identických jemnohmotných těl člověka.

Výukové otázky

1. Enioanatomická charakteristika blankytného jemnohmotného těla člověka.
2. Vnitřní část blankytného jemnohmotného těla.
3. Vnitřní blankytný obal blankytného jemnohmotného těla.
4. Vnější část blankytného jemnohmotného těla.
5. Vnější blankytný obal blankytného jemnohmotného těla.
6. Blankytné obaly.
7. Enioanatomická norma, hypotrofie a hypertrofie blankytného jemnohmotného těla.
8. Blankytná identická jemnohmotná těla.

Kontrolní otázky

1. Co představuje blankytné jemnohmotné tělo člověka?
2. Které jsou základní enioanatomické charakteristiky blankytného jemnohmotného těla?
3. Jaké části má blankytné jemnohmotné tělo?
4. Které struktury má vnitřní část blankytného jemnohmotného těla?
5. Vnitřní obal blankytného jemnohmotného těla: utváření, topografie, forma, architektonika, vrstvy.
6. Které struktury má vnější část blankytného jemnohmotného těla?
7. Vnější obal blankytného jemnohmotného těla: utváření, topografie, forma, architektonika, vrstvy.
8. Které existují blankytné obaly?
9. Enioanatomická norma blankytného jemnohmotného těla.
10. Hypotrofie blankytného jemnohmotného těla.
11. Hypertrofie blankytného jemnohmotného těla.
12. Základem které holografické integrace těl je blankytné jemnohmotné tělo?
13. Na kterých holografických integracích jemnohmotných těl se podílí blankytné jemnohmotné tělo?
14. Která identická jemnohmotná těla a jak vytvářejí blankytné jemnohmotné tělo?

■ Téma praktické výuky č. 14

Enioanatomie tyrkysového jemnohmotného těla člověka, tyrkysová komponentní a identická jemnohmotná těla

Výukový cíl praktické výuky: zformovat u studentů enioanatomické znalosti o tyrkysovém jemnohmotném těle, tyrkysových komponentních a identických jemnohmotných tělech člověka.

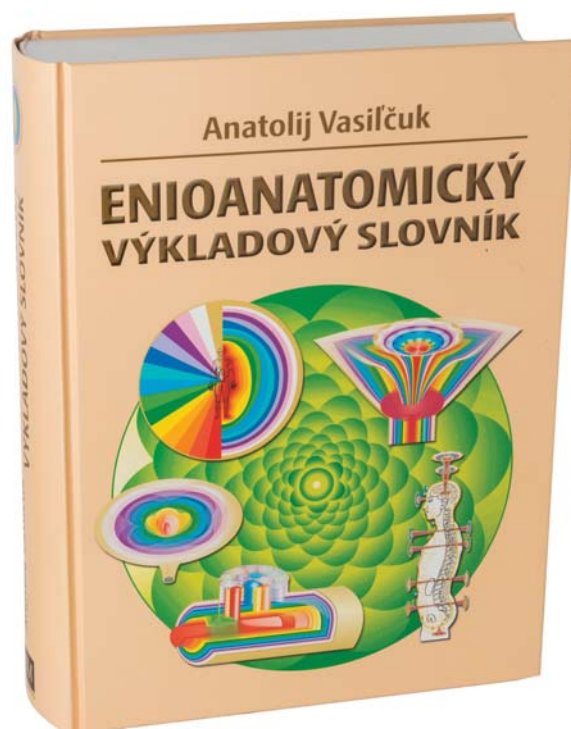
Oborově orientační cíl praktické výuky: naučit internisty, lékaře, enioterapeuty, reflexní terapeuty, valeology, rehabilitační pracovníky, psychology, eniopsychology a studenty enioanatomickému všestrannému chápání tyrkysového jemnohmotného těla, tyrkysových komponentních a identických jemnohmotných tělech člověka.

Výukové otázky

1. Enioanatomická charakteristika tyrkysového jemnohmotného těla člověka.
2. Vnitřní část tyrkysového jemnohmotného těla.
3. Vnitřní tyrkysový obal tyrkysového jemnohmotného těla.
4. Vnější část tyrkysového jemnohmotného těla.
5. Vnější tyrkysový obal tyrkysového jemnohmotného těla.
6. Tyrkysové obaly.
7. Enioanatomická norma, hypotrofie a hypertrofie tyrkysového jemnohmotného těla.
8. Tyrkysová komponentní a identická jemnohmotná těla.

Kontrolní otázky

1. Co představuje tyrkysové jemnohmotné tělo člověka?
2. Které jsou základní enioanatomické charakteristiky tyrkysového jemnohmotného těla?
3. Jaké části má tyrkysové jemnohmotné tělo?
4. Které struktury má vnitřní část tyrkysového jemnohmotného těla?
5. Vnitřní obal tyrkysového jemnohmotného těla: utváření, topografie, forma, architektonika, vrstvy.
6. Které struktury má vnější část tyrkysového jemnohmotného těla?
7. Vnější obal tyrkysového jemnohmotného těla: utváření, topografie, forma, architektonika, vrstvy.
8. Které existují tyrkysové obaly?
9. Enioanatomická norma tyrkysového jemnohmotného těla.
10. Hypotrofie tyrkysového jemnohmotného těla.
11. Hypertrofie tyrkysového jemnohmotného těla.
12. Základem které holografické integrace těl je tyrkysové jemnohmotné tělo?
13. Na kterých holografických integracích jemnohmotných těl se podílí tyrkysové jemnohmotné tělo?
14. Která komponentní a identická jemnohmotná těla a jak vytváří tyrkysové jemnohmotné tělo?



Milí čtenáři, v magazínu Kulatý svět, jenž jsme založili v roce 2018 a je součástí našeho vydavatelství, se dozvíte mnoho zajímavého z oblasti zdraví, společnosti, medicíny, vědy, techniky, partnerských vztahů, výchovy dětí apod. Někteří autoři přispívající do tištěného časopisu *Eniologie člověka* začínali se svými příspěvky právě v internetovém magazínu – ten je stále otevřen nejenom čtenářům, ale i autorům v jakékoliv oblasti našeho života.

magazín
KULATÝ SVĚT

www.kulatysvet.cz

Setkání s kraniosakrální osteopatií a biodynamikou

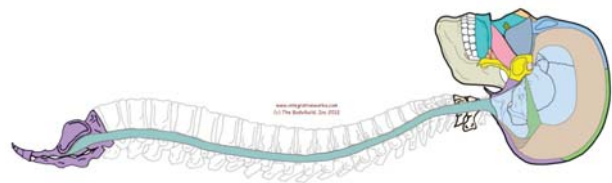
Je čtvrtek odpoledne a na lehátku leží kolega, kamarád, který ke mně přišel již na čtvrté ošetření. Zhruba po čtvrthodince práce se ho ptám, jak se zrovna cítí a on najednou: „Pšššš, ticho, teď mě neruš, zrovna procházím porodními cestami. Znovu prožívám svůj porod“. OK, říkám si, zřejmě se odehrává jeden ze scénářů, o kterém nám na seminářích kraniosakrální osteopatie (CSO) a základech biodynamiky povídal náš lektor Radek Neškrabal. Tak přeci to funguje, a tak brzy, po třech seminářích, úžasné! Otázkou teď je, kdo je více překvapen: klient nebo „terapeut“. Když jsem se na začátku roku stal žákem této metody, jak pomoci tělu i duši uzdravit traumata, která jsme utržili za svůj dosavadní život včetně prenatálního období, tak jsem vůbec netušil, jak mocná tato metoda může být. Radek Neškrabal se jí zabývá už více než čtvrt století, studuje ji, praktikuje a vzdělává a podporuje nové zájemce o tuto profesi. Ve světě je známa už po desítky let. V některých zemích je už hrazena i zdravotními pojišťovnami. V České a Slovenské republice roste její obliba rok od roku právě pro její široký terapeutický záběr, neinvazivní charakter a vysokou úspěšnost.



Historie oboru

Historie této krásné metody sahá až na konec 19. století. Lékař, chirurg a spisovatel Dr. Andrew Taylor Still už tehdy hledal možnosti, jak změnit lékařské postupy, které namísto léčení samotné příčiny nemoci pouze potlačovaly jejich symptomy a často přinášely pacientům značné obtíže a občas způsobovaly více škody nežli užitku. Nezdá se vám tohle odněkud známé? Jak velká je úspěšnost moderní medicíny v léčbě chronických stavů? Dá se zde hovořit o opravdové léčbě nebo jde stále jen o potlačování příznaků? Samozřejmě, lékařská věda, diagnostika, chirurgie i biochemie se posunuly za tu dobu o obrovský kus kupředu. Péči moderní medicíny v opravdu akutních případech můžeme beze sporu považovat za téměř záračnou. Nicméně o opravdovém uzdravení chronických

potíží s její pomocí můžeme mluvit jen výjimečně. Dr. A. T. Still byl zakladatelem školy osteopatie ve státě Missouri v roce 1892 (American School of Osteopathy – dnes A. T. Still University). Dalšími lékaři, kteří stáli u zrodu kraniosakrální osteopatie, byli Rollin E. Becker, Dr. William Garner Sutherland, Dr. John E. Upledger a další. Sutherland byl prvním člověkem, který popsal rytmické změny tvarů kostí a lebky (krania). Další představitelé pak rozšířili tento obor o biomechaniku a biodynamiku, která staví na skutečnosti, že lidské tělo z větší části sestává z tekutin.



Jak mi může jako klientovi KSO a biodynamika pomoci?

Právě z toho důvodu, že naprostá většina našich nemocí je primárně způsobena nerovnováhou v nervovém systému, je kraniosakrální terapie účinná ve velmi širokém rozsahu potíží. Již zmíněný kraniosakrální rytmus (CRI) je jedním z „parametrů“, kterým trénovaný praktikant CSO pomocí jemného doteku naslouchá a podporuje jeho vyhlazení, vnímá a vyrovnává napětí ve fasciích, nervovém systému a vyrovnává jemné tlaky tekutin v těle. Při takové práci se současně uvolňují bloky způsobené dávnými traumaty, nepříjetými různými životními situacemi, ale také úrazy. V průběhu uvolňování je velmi důležitá podpora terapeuta a pocit bezpečí je v takovou chvíli pro míru úspěchu daného ošetření určující. Tělo má totiž přirozenou schopnost se všech nežádoucích zápisů z traumat samo zbavovat, ale potřebuje k tomu klid a bezpečí. Současný životní styl většiny populace však náš nervový systém téměř neustále zatěžuje, a tak tato traumata s přibývajícím věkem převážně jen akumuluje.

Během ošetření se klient ponoří do hluboké relaxace, kde se jeho tělo potká s takzvanou základní matricí, ve které jsou uloženy informace o tom, jak má vypadat naprosto zdravé tělo i nervový systém.

*Radek Chrobok, terapeut KSO a biodynamiky,
osobní rozvoj, radek.chrobok@seznam.cz
Článek je od 8. 6. 2020 v plném znění zveřejněn
v internetovém magazínu Kulatý svět.*

www.kulatysvet.cz

Konference Nového věku

Vážení přátelé, zveme Vás srdečně na Konferenci Nového věku, kde se potkáte s mnoha významnými osobnostmi ve svých oborech, budete svědky prezentace zcela nových informací. Můžete si vybírat mezi standardními přednáškami, pracovními setkáními, na nichž se můžete naučit novým věcem, nebudou chybět diskuze v rámci každého bloku a panelová diskuze na konci sobotního dne.

Témata konference vycházejí z oblastí, kterými se zabýváme v časopisu Eniologie člověka.

Eniomedicína. Vědecký a odborný výzkum člověka, jeho hmotné stránky a života celkově naráží v posledních letech čím dál více na své limity a zároveň začíná pronikat do oblasti dříve oficiálně nemyslitelné – do sfér poznání a potvrzování procesů, jevů a událostí, které není běžný člověk schopen vnímat svými smyslovými orgány – tedy do oblasti mezi nebem a zemí, chceme-li to tak nazvat. Vzniká proto poptávka po odborných dílech, která umožní tyto záležitosti objasňovat a vyučovat na státních i soukromých univerzitách, které již otevřely katedry alternativní medicíny a podobných oborů.

Slovanství, Rod a Vědy. Pojem Slovan, Slovanství vyvolá ve většině z nás obraz naší řeči, rodiny, národa, dávného vě-

dění o uspořádání vesmíru i lidské společnosti a pro mnohé i slavného bojového umění. Dnes lidstvo stojí na křižovatce dějin, kdy jeho současná cesta vede nezadržitelně do propasti. Mnoho lidí po celém Světě hledá Světlo, pomocí kterého najde novou Cestu vedoucí k naplnění dvoutisícileté vize vzájemnosti, spolupráce v míru, svobodě a plnosti ducha. Je nepochybné, že směr od propasti ke Světlu začíná sebezpoznáním a nastolením míru v sobě.

Vše spojující mateřský jazyk. Mateřský jazyk nám může sloužit jen pro dorozumívání o věcech a jevech kolem nás. Může však rozvíjet i naši tvořivou činnost díky hlubšímu chápání obsahu pojmů. Může nám však pomoci i k tvoření obrazů souladných se skutečností, kterou nelze ohmatat nebo změřit. Náš mateřský jazyk v sobě tyto možnosti ukrývá. Pokud v něm tyto možnosti objevíme, nabídneme nám takové rozvinutí schopností, které bychom jednoduše mohli označit jako čtení v knize života.

Vstupenky je možné zakoupit do 30. 6. za velmi výhodné ceny od 120 Kč na osobu a den na našem prodejním portálu www.eniishop.cz/konference-noveho-veku. V případě, že by se konference nemohla z epidemiologických důvodů konat, vstupné každému vrátíme.

Konference Nového věku

Eniomedicína, slovanství, Rod, Vědy
a vše spojující mateřský jazyk

www.KoNoVe.cz

Vynikající účinkující, neotřelá témata, nové informace

12. a 13. 9. 2020

(sobota 10–19 hodin, neděle 9–13 hodin)

Palác Bohemia

Kollárovo náměstí 698/7, Olomouc



**SLOVANSKÁ
KULTURA**



www.eniologiecloveka.cz

www.slovanskakultura.cz

www.slovanskakosile.cz

Pořádá časopis Eniologie člověka, Slovanská kultura a společenství Slovanská košile

Autoři vědeckých a vědecko-odborných článků

Plné charakteristiky jednotlivých autorů najdete na internetové stránce časopisu v odkazu **Autoři**.



prof. Ing. Karel Bartušek, DrSc. Je vědeckým pracovníkem zabývajícím se technikami měření elektrických a magnetických polí a vývojem metod magneticko-rezonanční tomografie. Na základě vlastních zkušeností, výsledků mnoha experimentálních pokusů v oblasti psychotroniky a statisticky významných reakcí lidského organismu na mentální stimulační používá zajímavý směr mentální diagnostiky a terapie. Pomohl mnoha lidem odstranit jejich zdravotní problémy. Hlavním cílem jeho bádání je však hledat propojení klasické medicíny a léčitelství na základě fyzikálního vysvětlení.



RNDr. Michaela Havrlentová, PhD. (1974) Ukončila štúdium biológie na Prírodovedeckej fakulte UK v Bratislave a titul PhD. obhájila v odbore aplikovanej biológie na Fakulte prírodných vied UKF v Nitre. Od roku 1997 pracuje ako vedecký pracovník vo Výskumnom ústave rastlinnej výroby v Piešťanoch (SR), kde študuje kvalitu poľnohospodárskych plodín vo vzťahu k faktorom prostredia. Od roku 2014 je odborným asistentom na Katedre biotechnológií Fakulty prírodných vied UCM v Trnave, kde prednáša všeobecnú biológiu a vedie laboratorné cvičenia z biológie a biotechnológií.



doc. PhDr. Zuzana Hudáková, PhD. Je vysokoškolským pedagógom, pôsobí na Katedre fyzioterapie Fakulty zdravotníctva Katolíckej univerzity v Ružomberku a na Vysokej škole polytechnickej v Jihlave na Katedre zdravotníckych štúdií. Autorka viac ako 50 vedeckých prác. Zaoberá sa novým pohľadom na ponímanie zdravia.



Kryštof Látal, DiS. Sedmiletým štúdiom na zdravotníckej škole E. Pöttinga v Olomouci, odboru zdravotní laborant a posléze diplomovaný zdravotní laborant získal hlboké znalosti o imunobiochemických pochodech v ľudskom tele. Vlastní homeopatickou praxi vede od roku 2014. Je absolventom štyriročného štúdia Klasickej homeopatie pre profesionálnu prax (2010-2014), ktoré vychádza z norem organizácií EU, ECCH (European Council for Classical Homeopathy) a ECH (European Committee for Homeopathy) pre lekársku i nelékařskú homeopatiu. Svůj homeopatický přístup úzce spojuje s psychosomatickým postojem a chápaním zdraví a nemoci člověka.



ak. mal. Jiřina Průchová (1955) Autorka původního českého diagnosticko-terapeutického systému REE – restaurování elektromagnetické energie člověka, koordinátorka verifikačních studií Psychosomatická arteterapie a Energetická diagnostika ARTTEST, autorka patentu č. 295974 – a prostředků pro restaurování elektromagnetické energie živého lidského, zvířecího, rostlinného nebo buněčného organismu, zejména v prostředí elektromagnetického smogu a rezonančních polí, lektorka.



Mgr. Bc. Julia Sellers BA HONRS. BDiv. MA-CCPH Studovala fytopatologii v bývalém SSSR, ruská teritoriální studia v USA, žurnalistiku v USA, politologii v SR, právo v SR a management v ČR. Jako občanka USA pracovala ve Wa-

shingtonu, D. C. v nadaci Stewart Motta – zakladatele amerického General Motors a pak jako zahraniční poradkyně bývalého premiéra SR. V roce 1994 prožila první mimotělové zážitky a o tomto tématu napsala knihu. Přednáší o nich na Slovensku, v Česku a USA. Přednášela na půdě Yale University (USA) – konference Společnosti pro vědecký výzkum. Je zakladatelkou „SEN Slovensko Česko“ – slovenské a české sekce ISEN (International Spiritual Emergence Network) – mezinárodní organizace zabývající se duchovním růstem a duchovními krizemi jednotlivce.



prof. Ing. Peter Staněk, CSc. Slovenský vizionář, evropský prognostik, spisovatel, externí poradce bývalého Slovenského premiéra Pellegriniho pro strategické a zahraniční otázky a dalších evropských politiků, zejména však vynikající člověk a fenomenální řečník, který je schopen syntetizovat znalosti z mnoha vědních oborů v souvislý celek, jeden ze spoluzakladatelů institutu Equilibrium dne 4. 2. 2020, jehož dalšími spoluzakladateli jsou: prof. JUDr. Z. Souček, Dr.Sc., prof. Mgr. M. Bárta, DrSc., prof. Ing. M. Zelený, M. S., PhD., prof. MUDr. V. Beneš, DrSc., prof. RNDr. V. Pačes, DrSc., dr.h.c., prof. Ing. V. Mařík, DrSc., dr. h. c.



Mgr. Radovan Šejvl Vystudoval pedagogickou fakultu MU v Brně a celý profesní život se věnuje novým zdrojům energie a potenciálu energetických úspor. Publikuje, přednáší a pořádá vzdělávací zájezdy, semináře a konference pro všechny generace. Podílel se na vývoji termochemických systémů pro energetické využití biomasy a odpadů pyrolyzou a zplyňováním. Za 15 let činnosti uspořádal 20 celostátních konferencí zaměřených na nové zdroje energie a potenciál energetických úspor. Ve spolku pro komplexní rozvoj osobnosti a technickou výchovu všech generací ENERGIS 24, kterému předsedá, je zodpovědný za konstrukční a materiálové provedení, výrobu a prodej energoinformačních systémů pro změnu vnitřní struktury vody, plynu a kapalných paliv. www.technologis24.cz.



PaedDr. Zuzana Vaňková (1980) Psycholožka a pedagožka. Věnuje se tématům primární terapie, jako jsou traumata z prenatálního, natálního a postnatálního období. Je autorkou knihy „Naučte se řeč vašeho miminka“, která ukazuje přirozenou komunikaci miminek s matkou a eliminaci dětských traumat na základě instinktivního se vyjadřování dítěte. Dlouhá léta se věnuje primární terapii. Jejím hlavním cílem je propojovat psychologii, neurologii a biologii v práci s klienty.



doc. Mgr. Anatolij Vasilčuk, CSc. (1949) Docent anatomie, kandidát pedagogických věd, magistr psychotroniky a biomagnetologie, doktor eniopsychologie, národní léčitel Ukrajiny, mistr sportu Ukrajiny, člen redakční rady vědeckého časopisu Fenomén člověka, Zdravý způsob života, předseda Redakční rady a šéfredaktor časopisu Eniologie člověka. Je autorem 18 monografií, 3 učebnic, 1 výukově-metodické příručky, 11 vynálezů a 873 vydaných vědeckých článků, inovativních enioanatomických, eniopsianatomických, eniologických, eniopsychických, eniopedagogických, eniologických a enioterapeutických technologií léčby, výchovy, výuky, intelektuálního, duchovního, PSI-fenomenálního vývoje, tréninku a zdokonalení jemnohmotných těl člověka. Zakladatel nových vědeckých a výukových oborů o člověku – enioanatomie člověka a eniomedicíny.