

ENIOLOGIE ČLOVĚKA

ENIOANATOMIE, ENIOMEDICÍNA, ENIOPSYCHOLOGIE
ČASOPIS O NEPOZNANÉ VĚDĚ



V tomto čísle:
O energiích Jin a Jang
Pátrání po duších firem
Hodnotový systém a řád života
Informačně-energetické bioplazmy ve 33 výkladech

ISSN 2336-4157





Obsah

33. číslo časopisu obsahuje třináct vědeckých a vědecko-metodických prací devíti autorů. Je věnováno odborníkům všech eniologických oborů o člověku, přednášejícím vysokých škol, pracovníkům výzkumných ústavů, pedagogům, psychologům, lékařům, biologům, vychovatelům, každému, kdo PSI-fenomenálně vyvíjí svoji osobnost a všem, jež se zajímají o tyto obory a témata na profesionální, odborné nebo jen zájmové úrovni. Otištěné texty nemusejí vyjadřovat názor redakce.

Materiály zde zveřejněné mohou být využity jinými autory v jejich publikování pouze s uvedením názvu časopisu, jména autora, názvu článku a čísla stránky.

Tisk se uskutečňuje za finanční pomoci autorů vědeckých článků a sponzorů časopisu.

K vydání připravil: Ing. Věroslav Hudec

Obálka, sazba a grafika: Ing. arch. Jan Paclt, Jezerní 431, 696 42 Vracov, Česká republika, www.paclt.cz

Obálka a grafika: Monika Anna Wittelsbach, Brno, Česká republika

Formát: 297 × 210 mm (A4)

Tisk: Zapadoslovenské tlačiarne Skalica s.r.o., Mallého 60, 909 01 Skalica, Slovenská republika, www.zapadotlac.sk

Distribuci v ČR zajišťuje

Alza.cz – e-časopis
Smluvní prodejci
Sovenio s.r.o., www.eniishop.cz

Distribuci v SR zajišťuje

Mediaprint-Kapa Pressegrasso, a.s.
Alza.sk – e-časopis
Smluvní prodejci
Sovenio s.r.o., www.eniishop.cz

Předplatné pro ČR

Předplatné zajišťuje jménem vydavatele firma SEND Předplatné spol. s r.o., www.send.cz

Předplatné pro SR

MAGNET PRESS, SLOVAKIA s. r. o., www.press.sk

Objednávka starších výtisků

Sovenio s.r.o., www.eniishop.cz

Eniologie je univerzální vědou, která provádí výzkum informačních procesů, jevů a událostí v přírodě a společnosti, které není běžný člověk schopen zachytit a vnímat smyslovými orgány.

Děkujeme všem sponzorům – vlastníkům společností a lidem, kteří vytvářejí jejich hodnoty, za laskavou finanční, morální a materiální podporu, díky níž vám můžeme nabízet kvalitní papír, sazbu, tisk a také přijatelnou cenu časopisu.

Vědecké články a rubriky

Scientific articles and sections

- 1 Jemnohmotná těla a jejich vytváření** (Akad. doc. Mgr. Anatolij Vasilčuk, CSc.)
Human subtle bodies and their formation
 - 3 O energiích Jin a Jang** (prof. Ing. Karel Bartušek, DrSc.)
About the energies Yin and Yang
 - 7 Teorie vševývoje reálnosti** (Ing. Miloslav Dědek)
Theory of universal development of reality
 - 12 Hodnotový systém a řád života podle celostního a systémového myšlení** (Ing. Ludvík Fritscher)
The value system and order of life according to holistic and systemic thinking
 - 15 Živá půda: Půdny mikrobióm verus ľudský** (RNDr. Michaela Havrentová, PhD.)
Living soil: Soil microbiome versus human
 - 20 Dýchanie – stratené umenie. Část 2.** (doc. PhDr. Zuzana Hudáková, PhD.)
Breathing – a lost art. Part 2.
 - 25 Diagnosticko-terapeutický systém REE – restaurování elektromagnetické energie živého lidského organismu – nový fenomén v medicíně, psychosomatice, psychoterapii, fyzioterapii a dalších profesích zaměřených na pomoc lidem v souvislostech V. Část 19. Verifikační studie ANTIKOVPOHOVID a záhada fyzikálně-fyziologické změny tkání člověka versus odpovědnost občana ČR a státních orgánů ČR.** (Ak. mal. Jiřina Průchová)
Diagnostic-therapeutic system REE – restoration of electromagnetic energy of a living human organism – a new phenomenon in medicine, psychosomatics, psychotherapy, physiotherapy and other professions aimed at helping people in background V. Part 19. ANTICOVPOHOVID verification study and the mystery of physico-physiological changes in human tissues versus the responsibility of the citizen of the Czech Republic and state authorities of the Czech Republic.
 - 31 Bio-energetické harmonizéry pro každý den** (Mgr. Radovan Šejvl)
Bio-energy harmonizers for every day
 - 37 Informačně-energetické bioplazmy ve 33 výkladech. Část 1.** (Akad. doc. Mgr. Anatolij Vasilčuk, CSc.)
Information-energetic bioplasmas in 33 interpretations
 - 42 Eniopsianatomická technologie vývoje merudandy, idy a pinhaly** (Akad. doc. Mgr. Anatolij Vasilčuk, CSc.)
Eniopsianatomical technology of development of the merudanda, ida and pinhala
 - 48 Enioanatomie žlutého jemnohmotného těla člověka** (Akad. doc. Mgr. Anatolij Vasilčuk, CSc.)
The Enioanatomy of the yellow subtle body of human
- ### Eniologie v praxi
- #### Eniology in practice
- 57 Pátrání po duších firem** (Ing. Tomáš Havrda)
Searching for the souls of companies
 - 64 Výukový program enioanatomie jemnohmotných těl člověka na univerzitách** (Akad. doc. Mgr. Anatolij Vasilčuk, CSc.)
The Enioanatomy of human subtle bodies educational program at universities
 - 67 Autoři vědeckých a vědecko-odborných článků**
Authors of scientific and scientific-professional articles
 - 68 Výběr z připravovaného 34. čísla**
Selection from the upcoming 34th issue

miemi. Podmnožina **působení** mezi **atomiemi** je nepatrnou částí nekonečné množiny **reálpůsobení** mezi **reálatomiemi**.

Podstata Teorie vševývoje reálskutečnosti

Podstata Teorie **vševývoje reálskutečnosti** spočívá v tom, že se **vševývoj** uskutečňuje výhradně a jedině vznikáním, průběhem a zanikáním **reálpůsobení** mezi **reálatomiemi**.

Konkrétní příklady průběhů vývoje v technické tvůrčí práci popsané pomocí Teorie vševývoje

Příklad Č. 1: **atomie** Č. 1 = ruční vrtačka; **atomie** Č. 2 = elektromotor; **atomie** Č. 1 + **atomie** Č. 2 = **atomie** Č. 3 = elektrická vrtačka

Příklad Č. 2: **atomie** Č. 1 = kleště; **atomie** Č. 2 = nůž A; **atomie** Č. 3 = nůž B; **atomie** Č. 1 + **atomie** Č. 2 + **atomie** Č. 3 = **atomie** Č. 4 = nůžky

Příklad Č. 3: **atomie** Č. 1 = dvojice šroubů zapadající do sebe závit; **atomie** Č. 2 = labyrintová ucpávka; **atomie** Č. 3 = spalovací, elektrický nebo jiný motor; **atomie** Č. 1 + **atomie** Č. 2 + **atomie** Č. 3 = **atomie** Č. 4 = šroubový kompresor.

Konkrétní příklad průběhu vývoje politického uspořádání lidstva popsaný pomocí Teorie **vševývoje**. Příklad Č. 4: **atomie** Č. 1 = Evropská unie včetně Velké Británie; **atomie** Č. 2 = Velká Británie; **atomie** Č. 1 – **atomie** Č. 2 = **atomie** Č. 3 = Evropská unie bez Velké Británie.

Literatura

1. Doležel, Lubomír. „Jak dospět k fikčním světům.“ *Filosofický časopis (Philosophical Journal)* 3 (2012): 323-336.
2. Druga, Rastislav. *Anatomie centrálního nervového systému*. Praha: Galén, 1989.
3. Funda, O. A. „Filosofické tázání ve shodě se skutečností—Ale jak poznat, co je skutečnost? Otazník nad filosofií.“ *FILOSOFIE DNES* 1.1 (2009): 7-31.
4. Hajn, Miroslav. *Přehled přesné mechaniky*. Praha: Státní nakladatelství technické literatury, 1969.
5. Hynie, Sixtus, and Klenerová, Věra. „Neurobiologie paměti.“ *Československá fyziologie* 2 (2010): 44-47.
6. Kafka, B. *Nové základy experimentální psychologie, Duševědné výzkumy a objevy, nákladem autora-tiskem Al. Kubáskové v České Skalici, 1947.*
7. Kolman, Vojtěch. „Řízení se pravidlem jako nový název pro staré věci.“ *Filosofie dnes* 2 (2010): 25–39.
8. Kraus, Jiří. *Rétorika v evropské kultuře i ve světě*. Praha, Karolinum, 2011.
9. Hvorecký, Juraj, and Marvan, Tomáš. *Základní pojmy filosofie jazyka a mysli*. Nymburk, OPS, 2007.
10. Materna, P., and Kominíček, V. „Pojmy aneb co bylo dříve.“ *Filosofický časopis* 7 (2010): 733-747.



Hodnotový systém a řád života podle celostního a systémového myšlení

The value system and order of life according to holistic and systemic thinking

Článek byl zařazen po recenzním řízení

Abstrakt. Hodnotový systém lidí je základní faktor pro fungování společnosti jako celku. Stav společnosti záleží na chování většiny členů této společnosti. Vytváří se tak společenské prostředí, které zpětnovazebně ovlivňuje chování každého člověka (vnější faktory). Chování jednotlivých lidí dále závisí na jejich hodnotovém systému, vůli a citu každého člověka, co chce upřednostňovat (vnitřní faktory). Je zřejmé, že pro koncepční řešení společenských problémů je třeba nalézt společného jmenovatele (vztažný bod) na němž bychom se měli všichni zainteresovaní shodnout. Základem je uznání vyššího řádu (jako nejvyšší priority) jemuž jsme my lidé a celá živá i neživá příroda podřízeni. Protože všem nám jde o život, je možno předpokládat, že spojujícím řádem lidí by mohl být Řád života. Dovoluji si prohlásit, že s řádem života nelze souhlasit nebo nesouhlasit, jak je tomu u všech produktů lidského rozumu. Nesouhlasit s řádem života totiž znamená volit zánik. Poznání Řádu života by mohlo shrnout všechny dosavadní poznatky o životě, na nichž se můžeme shodnout z více různých úhlů pohledu (propojení poznatků na základě citu, mystických prožitků a novodobé celostní systémové vědy – teorie systémů, teorie chaosu, kybernetika, holografie, fraktální geometrie, Jungovská hlubinná psychologie...).

Abstract. The value system of people is basic factor for the functioning of society as a whole. The state of society depends on the behavior of most members of this society. This creates a social environment which feedback influences the behavior of each person (external factors). The behavior of individual people further depends on their value system, the will and feeling of each person, what they want to prioritise (internal factors). It is obvious that for conceptual solutions to social problems, a common denominator (reference point) must be found, on which all interested parties should agree. The basis is the recognition of a higher order (as the highest priority) to which we humans and all living and non-living nature are subject. Since we are all concerned about life, it is possible to assume that the order of life could be the connecting order of people. I dare to declare that the order of life cannot be agreed or disagreed with, as is the case with all products of human reason. Disagreeing with the Order of Life means opting for extinction. Knowledge of the Order of Life could summarize all existing knowledge about life, on which we can agree from more different points of view (linking knowledge based on feelings, mystical experiences and modern holistic system science – systems theory, chaos theory, cybernetics, holography, fractal geometry, Jungian deep psychology...).

Klíčová slova: Hodnotový systém lidí – hodnoty (přání, touhy, potřeby), které ovlivňují chování lidí, seřazeno podle priorit, od nejdůležitější k méně důležitým, podle intenzity vnímání a pocitů. **Řád života** – přírodní zákonitosti, které ovlivňují a řídí chování živých systémů a živých organismů. Působí skrytě a my si je mnohdy ani neuvědomujeme. Nerespektování řádu života vede k zániku života.

Key words: The value system of humans – values (wishes, desires, needs) that influence human behavior, sorted by priorities, from the most important to the less important, according to the intensity of perceptions and feelings. **The Order of Life** – natural regularities that influence and control the behavior of living systems and living organisms. They operate covertly and we are often not even aware of them. Failure to respect the order of life leads to the extinction of life.

Stav společnosti je závislý na chování většiny členů této společnosti. Vytváří se tak společenské prostředí, které zpětnovazebně ovlivňuje chování každého člověka (vnější faktory). Chování jednotlivých lidí dále závisí na jejich hodnotovém systému, vůli a citu každého člověka, co chce upřednostňovat (vnitřní faktory). Jestli to bude vlastní prospěch bez ohledu na společnost a přírodu, nebo život v harmonii s prostředím (přírodním a společenským) v němž žijeme a na němž jsme všichni existenčně závislí.

V běžném, praktickém životě chápe velká část lidí Západní civilizace jako nejvyšší prioritu, uspokojování svých přání a potřeb (individualismus, egoismus, konzumní společnost...). Tento stav je důsledkem jednostranného vědeckého poznání materiálního světa (materialistický světový názor). Klasická materialistická věda tak zpochybnila Boha, jako představitele vyššího řádu, jemuž jsme my lidé a celá živá i neživá příroda podřízeni. Lidé tím ztratili úctu a pokoru k vyššímu řádu a ve společnosti se zakořenila představa, že záleží především na

Živá pôda: Pôdny mikrobióm versus ľudský

Living soil: Soil microbiome versus human

Článek byl zařazen po recenzním řízení

Abstrakt: Ľudské telo je domovom miliárd baktérií, vírusov, húb a iných drobných mikroskopických organizmov, ktoré spoločne vytvárajú ekosystém, spoločenstvo nazývajúce sa ľudský mikrobióm. Byť zdravý, znamená mať mikrobióm v rovnováhe. Rovnako tak aj pôda je spoločenstvom rôznych organizmov, ktoré spolu žijú v symbióze a v prípade ich rovnováhy môžeme pôdu považovať za zdravú a živú. Pôdny a ľudský mikrobióm zdieľajú podobné bakteriálne druhy. Informačno-energetické pole pôdných mikroorganizmů je podobné s informačno-energetickým poľom mikroorganizmů človeka a prebieha medzi nimi informačno-energetická výměna. Spoločně tak tvoria informačno-energetické pole života.

Abstract: The human body is home to billions of bacteria, viruses, fungi, and other small, microscopic organisms that together form an ecosystem, a community called the human microbiome. To be healthy means to have a microbiome in balance. Likewise, the soil is a community of different organisms that live in symbiosis, and if they are balanced, we can consider the soil healthy and alive. The information-energy field of soil microorganisms is similar to the information-energy field of human microorganisms and there is an information-energy exchange between them. Together they form the information-energy field of life.

Kľúčové slová: pôda, kvalita pôdy, mikroorganizmy, zdravie človeka, mikrobióm, informačno-energetická výměna.

Key words: soil, soil quality, microorganisms, human health, microbiome, information-energy exchange.

Úvod

Aj keď pôdu považujeme za obnoviteľný zdroj, čas potrebný na jej vytvorenie je príliš dlhý na to, aby sme ju mohli poškodzovať nevhodným hospodárením. Aj tisíc rokov môže trvať, kým ornica dosiahne primeranú vrstvu na využitie k úspešnému poľnohospodárstvu. V prírodných podmienkach sa pôda tvorí rýchlosťou 1 cm zhruba za 100 rokov a v nevhodných, suchých oblastiach môže tento proces trvať aj viac ako 300 rokov. Citlivým poľnohospodárskym obrábaním dokáže človek tento proces výrazne urýchliť a 1 cm pôdy dokáže vytvoriť už za 30-40 rokov; v ideálnych podmienkach dokonca i za menej ako 20 rokov. Aj tak je však vznik pôdy veľmi zložitý proces a je nielen záujmom, ale priamo povinnosťou človeka o pôdu sa starať. Stav pôdy je záležitosť každého z nás, či sa nám to páči alebo nie. Mobilné telefóny a umelá inteligencia nám budú pravdepodobne k ničomu, keď nebudeme mať čo jesť (1). Tak ako je pre zdravý ľudský organizmus nevyhnutná prítomnosť symbiotických mikroorganizmů, pôdny mikrobióm je veľmi dôležitý pre kvalitnú pôdu, rastlinu, životné prostredie a klí-

mu. Pôda a ľudské črevá obsahujú približne rovnaký počet aktívnych mikroorganizmů, zatiaľ čo rôznorodosť ľudských mikroorganizmů je len 1/10 pôdnej biodiverzity (Tabuľka 1) a s moderným životným štýlom sa dramaticky znižuje. Úzke prepojenie medzi pôdnym a ľudským črevným mikrobiómom, ktoré sa vyvinulo počas evolúcie a neustále sa vyvíja, je predmetom štúdia novej environmentálnej mikrobiálnej hypotézy (2).

Z hľadiska eniologického, medzi informačno-energetickým poľom mikroorganizmů pôdy a človeka sa neustále uskutočňuje informačno-energetická vzájomná výměna v určitých pásmach elektromagnetického spektra, pričom zatiaľ nevieme identifikovať tieto pásma presne. Aj keď sú mikroorganizmy pôdy a človeka rovnaké, isté špecifiká sú spôsobené prostredím, v ktorom žijú. Nepoznáme zatiaľ mieru podobnosti, prípadne rozdielnosti medzi identitami oboch poľí. Každopádne, aby bol človek na všetkých úrovniach zdravý, musí byť zdravá pôda a zdravé mikroorganizmy pôdy identické človeku (3).

Tabuľka 1: Počet mikrobiálnych buniek a ich biodiverzita v environmentálnych a ľudských vzorkách (2).

Vzorka, prostredie	Počet buniek v 1 ml	Diverzita mikrobiálnych druhov
Pôda	10^{10}	$4 \times 10^3 - 5 \times 10^4$ na 1 g pôdy
Odpadová voda	10^9	25 na 1 ml
Morská voda	$10^5 - 10^6$	
Vzduch	10^6 buniek/m ³	
Ľudské hrubé črevo	$10^{11} - 10^{12}$	$4 \times 10^2 - 5 \times 10^3$
Ileum	10^8	
Duodenum a jejunum	$10^3 - 10^4$	
Ľudské ústa, sliny	10^8	

Dýchanie – stratené umenie

Breathing – a lost art

Časť 2.

Part 2.

Článek byl zařazen po recenzním řízení

Pokračování z čísla 32

Abstrakt. Klúčom k optimálnemu dýchaniu, vytrvalosti, zdraviu a dlhovekosti je dýchať menej – praktizovať menší počet nádychov a výdychov s menším objemom vzduchu. Plúcna medicína má v repertoári mnoho pomenovanie pre extrémne techniky, ktoré sa využívajú pri nácviku dýchania. Sú to napr. respiračná acidóza, alkalóza, hypokapnia, preťaženie sympatickej nervovej sústavy, extrémne apnoe.

Abstract. The key to optimal breathing, endurance, health and longevity is to breathe less - to practice fewer breaths and exhalations with a smaller volume of air. Pulmonary medicine has many names in its repertoire for extreme techniques that are used in breathing training. These include respiratory acidosis, alkalosis, hypocapnia, sympathetic nervous system overload, extreme apnea.

Kľúčové slová: dych, dýchanie, oxid uhličitý, prežúvanie, jazyk, obštrukcia dýchacích ciest, nervová sústava, techniky dýchania, tummo, holotropné dýchanie.

Key words: breath, breathing, carbon dioxide, chewing, language, airway obstruction, nervous system, breathing techniques, tummo, holotropic breathing.

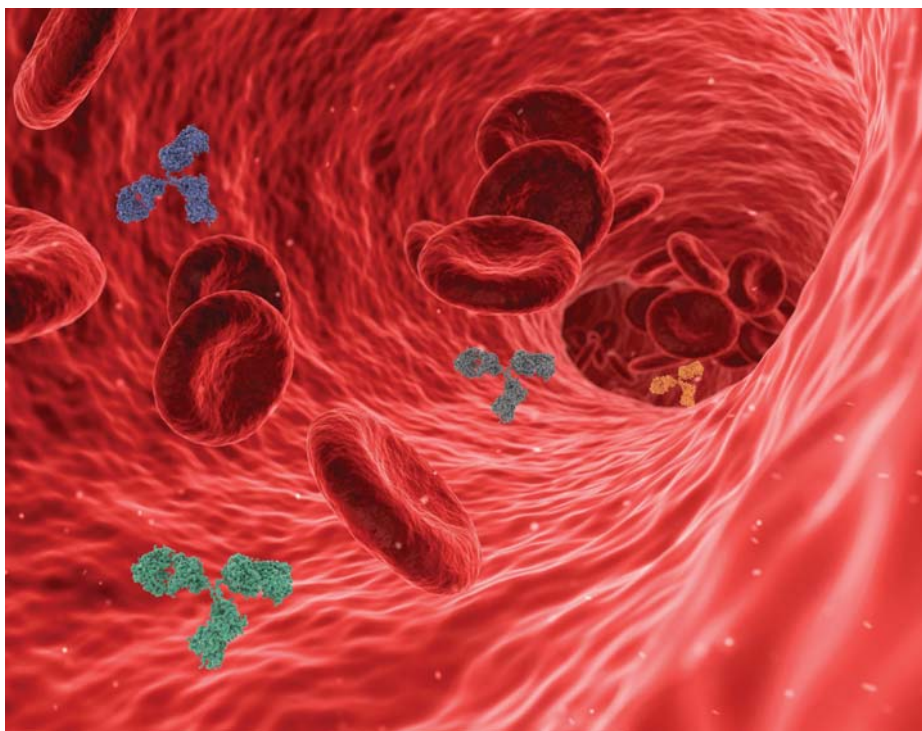
Úvod

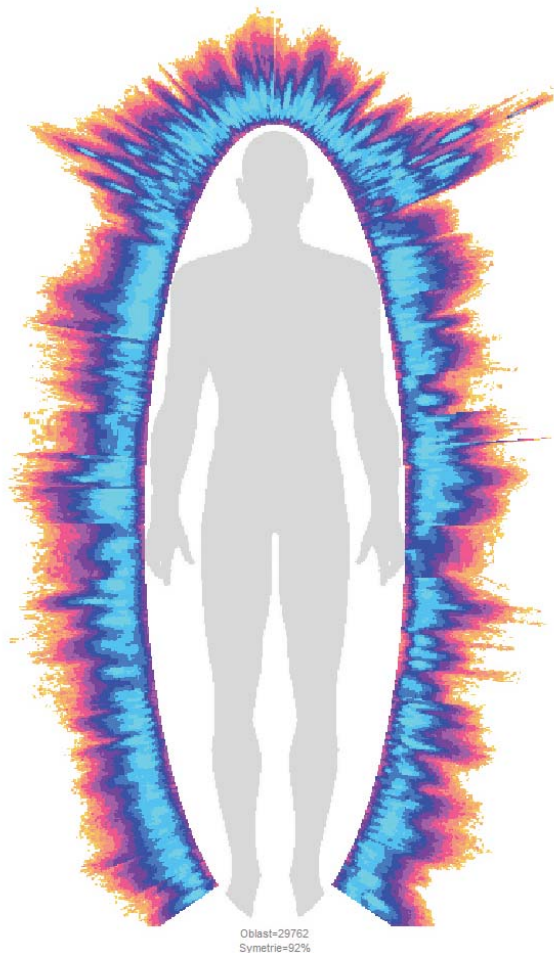
Čínski lekári odporúčali už pred dva a pol tisíc rokmi trinásttisícpäťsto nádychov a výdychov za deň, čo zodpovedá dva a pol nádychu a výdychu za minútu [1].

Plúca priemerného človeka udržia od štyroch do šiestich litrov vzduchu. Ak by sa praktizovalo pomalé dýchanie pri frekvencii päť a pol nádychu a výdychu za minútu, stále by sme prijali dvojnásobok vzduchu, čo skutočne potrebujeme. Pomalšie a dlhšie výdychy znamenajú vyššiu hladinu oxidu uhličitého, vďaka ktorému získavame vyššiu aerobnú vytrvalosť. Jedným z najlepších ukazovateľov srdcovo-cievnej výkonnosti je tzv. VO_2 max – maximálna rýchlosť spotreby kyslíka. Nadmerné dýchanie možno nie je následkom hypertenzie a bolesti hlavy, ale ich príčinou. Srdcové ochorenia, chronický zápal – všetky poruchy súvisia s narušením krvného obehu, pH krvi a metabolizmom. To, ako dýchame, vplýva na všetky tieto faktory [2].

Keď dýchame príliš veľa, vylučujeme priveľa oxidu uhličitého a pH našej krvi

sa zvýši, je zásaditejšie. Ak dýchame pomalšie a zadržujeme viac oxidu uhličitého, pH sa znižuje a krv je kyslejšia. Takmer všetky funkcie v našom tele sa odohrávajú pri pH krvi 7,4, čo je v bode presne medzi zásaditosťou a kyslosťou.





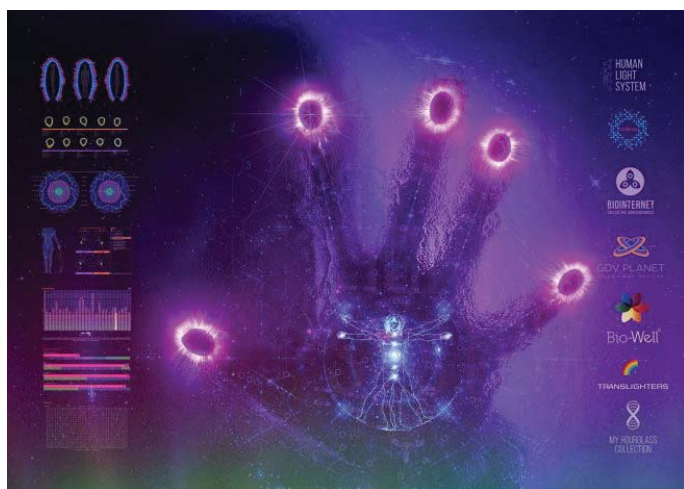
pomocníka". Ulehla pozdě a značně znavená, navíc nemohla usnout. Byla zpočátku docela zoufalá z toho, že si neodpočine a téměř v noci nespala. Překvapivě ráno vstala před svítáním, cítila se odpočatá a čilá a pohledem zavadila o pyramidu. Nevěděla o ní, ani o jejích účincích. Následující den nevnímala únavu, což ji hodně překvapilo, a sdělila mi svůj zážitek. Tak se dostala blíž i k informacím o harmonizéru. Vlastní prožitek je nejlepší a neúčinnější reklama." Dita S.

Když jsem se tuto historku dozvěděl, upřímně jsem se radoval, protože Dita nevědomky na kamarádce provedla náš historicky první slepý test. Klientů a spolupracovníků, kteří na sobě i na svých zvířatech účinky našich bio-energetických přístrojů testují, už máme dost, ale tohle byl historicky první slepý test, za který Dita mnohokrát děkuje. Netrvalo dlouho a od terapeutky Yvony jsem se dozvěděl, že v Prostějově proběhl další slepý test. Yvona, která testuje náš prostorový harmonizér MARCONI, mi vyprávěla: „Bydlím tu teprve druhý rok a nezajímám se o sousedy, jednoho dne na dveře zabušila paní z horního patra s tím, že se je jí hodně zle a jestli jí můžu zavolat sanitku. Pochopitelně jsem ji pozvala dál, jen co usedla, úplně se rozzářila o pronesla: já, vy to tu máte krásně harmonizované. Bydlím nad Vámi a cítím, jak se to od Vás šíří až k nám, a očima sklouzla na prostorový harmonizér zabudovaný v pyramidě Marconi."

Nedávno jsem předváděl pyramidu u paní Jany a jak to dopadlo, když jsem se zmínil, že je pro každodenní nošení, vidíte na snímku. Pochopitelně jsem upřesnil, že pod pojmem každodenní nošení si představuji umístění pyramidy do centra obytného prostoru a pobyt v energetickém poli, které pyramida upravuje. Paní Jana si pyramidu rychle oblíbila a přiřadila se ke spokojeným uživatelům. Nutno podotknout, že se do jógové pozice dostala sama bez cizí pomoci i s pyramidou na hlavě. Aby ne – vždyť učí jógu a břišní tance a vždy je pozitivní.

Dvoji překvapení v bistro Monáda a nový výrobek

Dne 16. 3. 2022 jsem poprvé zavítal do bistra Monáda ve slovenské Senici. Jedná se o nedávno otevřené bistro zaměřené na vegetariánskou stravu. Malometrážní prostor s kuchyní otevřenou do lokálu přímo vybízí k pořádání kurzů vaření, přednášek a prezentačních gastronomických akcí. Smažák, hambáč, langoš ani řízek u nich nehledejte, ale pokud máte zájem o kvalitní, vesměs vegetariánská jídla, jste na správné adrese. O existenci bistra jsem se dozvěděl od spolužáka ze seberozvojových kurzů, který bistro s několika nadšenci založil, a protože vím, že se v minulosti zabýval zcela jinou podnikatelskou činností, položil jsem mu otázku, jak se mu stalo, že otevřel bistro. Odpověděl jeho kolega: „No to je jednoduché – chtěl se dobře najíst a neměl kde, tak musel založit bistro."



První slepé testy s bio-energetickým harmonizérem prostoru

Bioenergetický harmonizér prostoru MARCONI s esencí Třetího oka jsme našim čtenářům podrobně představili v článku v jednom z minulých čísel, nyní přinášíme první slepé testy od jeho uživatelů.

„V rámci testování účinku prostorového harmonizéru MARCONI s esencí Třetího oka jsem pyramidu umístila pod masážní lehátko ve své provozovně a pozoruji účinky na sebe i na klienty. Někteří jsou vnímavější, jiní ne. Někteří se ptají, jiní ne. V objektu, kde mám provozovnu, nikdo trvale nebydlí. Nicméně se stalo, že v této místnosti náhodou přespala kamarádka, která za sebou měla náročný pracovní den a den následující měl být podobný. Ustlala si na zemi a netušila, že má u svých nohou „tichého

Eniopsianatomická technologie vývoje merudandy, idy a pinhaly

Eniopsianatomical technology of development of the merudanda, ida and pinhala

Článek byl zařazen po recenzním řízení

Pokračování z čísel 27, 28, 30 a 32

Resumé. Poprvé na světě je popsána eniopsianatomická technologie vývoje merudandy, idy a pinhaly. Technologie vývoje merudandy, idy a pinhaly obsahuje pět stadií: vytvoření podmínek, naladění eniopsychiky, ustanovení informačně-energetického kontaktu, provádění eniopsianatomických cviků, završení eniopsianatomických cviků.

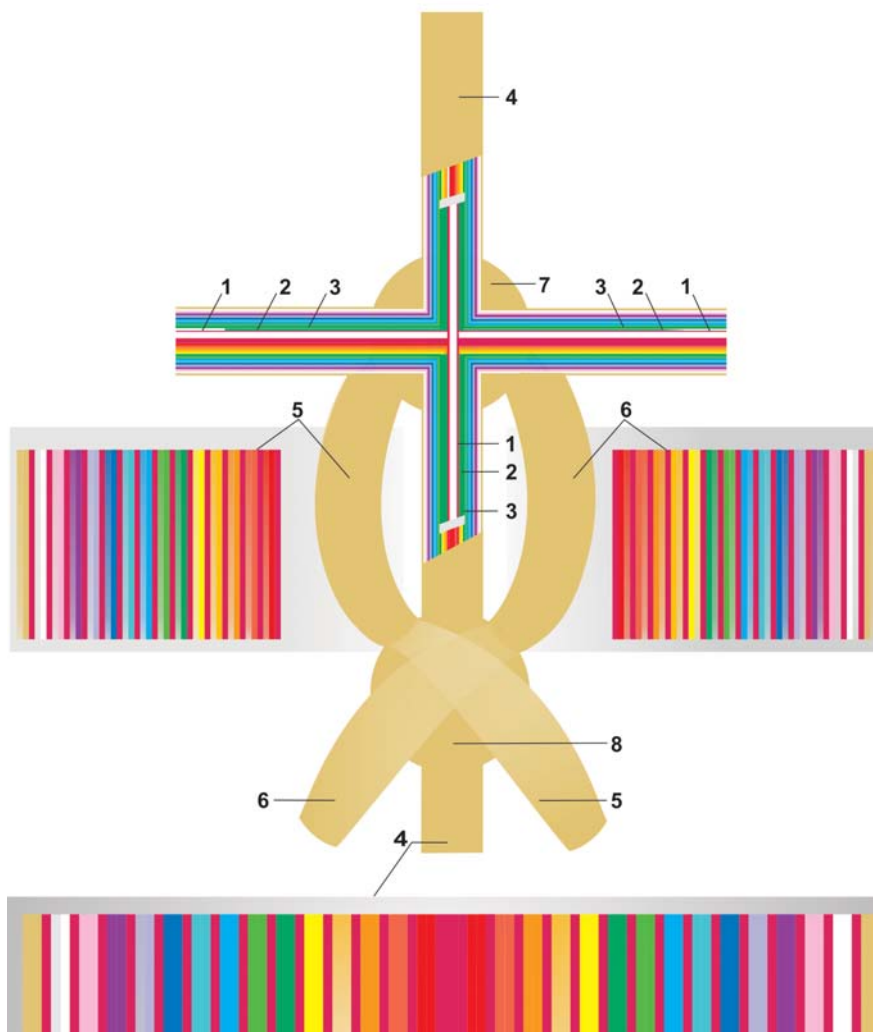
Resume. For the first time in the World is described eniopsianatomic technology of development of the merudanda, ida and pinhala. The technology of development of the merudanda, ida and pinhala includes five stages: creation of conditions, tuning of eniopsychics, establishment of information-energetic contact, implementation of eniopsianatomical exercises, completion of eniopsianatomical exercises.

Klíčová slova: merudanda, ida, pinhala, základ enioanatomické technologie, vývoj merudandy, idy a pinhaly, vytvoření podmínek, naladění eniopsychiky, ustanovení informačně-energetického kontaktu, provádění eniopsianatomických cviků, završení eniopsianatomických cviků.

Key words: merudanda, ida, pinhala, enioanatomic foundation of technology, development of merudanda, ida, pinhala, creation of conditions, tuning of eniopsychics, establishment of information-energetic contact, implementation of eniopsianatomical exercises, completion of eniopsianatomical exercises.

Aktualita. Vše, co je známo o technologii vývoje merudandy, idy a pinhaly, neobsahuje enioanatomické znalosti o jejich stavbě, struktuře, architektonice, formě, topografii a funkcích. Takové technologie nemohou zabezpečit cíleně nasměrovaný, individualizovaný, účinný, perspektivní, všestranný, vyvážený, harmonický, univerzální a řízený vývoj merudandy, idy a pinhaly. Takovými technologiemi vyvinutá merudanda, ida a pinhala a jejich systémy kanálů nejsou schopny optimální transportace, rozdělování a přerozdělování informačně-energetických hmot mezi eniostrukturami jemnohmotných těl, nezabezpečují podmínky relativně stabilního difúzního informačně-energetického napětí v merudandě, idě a pinhale, jejich systémech kanálů a v eniostrukturách, vytváření se všestranným informačním obsahem univerzální, univerzálně-specifických, vysoce specifických a specifických životních informačně-energetických bioplazem v merudandě, idě a pinhale, a také se nevytváří informačně-energetický základ vývoje vysoce intelektuálního, duchovního, PSI-fenomenálního, zdravého a sociálně aktivního člověka. Bez vyvinuté merudandy, idy a pinhaly a jejich systémů kanálů v jemnohmotných tělech je dlouhodobý eniopsianatomický trénink žáků doprovázen pouze počátečním vývojem jemnohmotných těl, jejich eniostruktur, čakry nabývají neadekvátních strukturálně-funkčních stavů, systém kanálů se nevyvíjí a většina mikrokanálů je informačně-energeticky blokována, některé jsou zničené, merudanda, ida, pinhala a jemnohmotná těla jsou naplněna neidentickými, nepřírodními, necharakteristickými, biopatogenními, antiduchovními informačně-energetickými hmotami. Uniknout těmto a jiným problémům je možné, pokud bude vývoj jemnohmotných těl zahájen vývojem sušumny s pokračováním vývoje merudandy, idy a pinhaly a jejich kanálových systémů. Komplexní eniopsianatomická technologie vývoje merudandy, idy a pinhaly umožní nejenom jejich všestranný, vyvážený, harmonický a univerzální vývoj, ale i vývoj jemnohmotných těl a všech jejich eniostruktur. Vyvinutá merudanda, ida, pinhala a jejich kanálové systémy umožní všestranný, vyvážený, harmonický a univerzální vývoj jemnohmotných těl, což umožní vysoce intelektuální a duchovní vývoj člověka a transformaci všech psychických schopností na PSI-fenomenální, člověk bude schopen maximálně realizovat své potenciální fyziologické, psychické, intelektuální, duchovní, PSI-fenomenální a sociální možnosti ve společnosti.

Cíl. Vynalézt a popsat eniopsianatomickou technologii vývoje merudandy, idy a pinhaly.



Obr. 5. Strukturálně-funkční triáda vrstev (merudandy, idy, pinhaly)

1–3 – triáda vrstev: 1 – vnitřní vrstva triády – rubínová, mikrokanály medulární čakry; 2 – střední vrstva triády – zelená, obalové mikrokanály vnitřního obalu zeleného (mentálního) těla; 3 – vnější vrstva triády – zelená, obalové mikrokanály vnějšího obalu zeleného těla; 4 – merudanda; 5 – pinhala; 6 – ida; 7 – horní ádžňový anastomózní uzel; 8 – svádhištánový střední anastomózní uzel

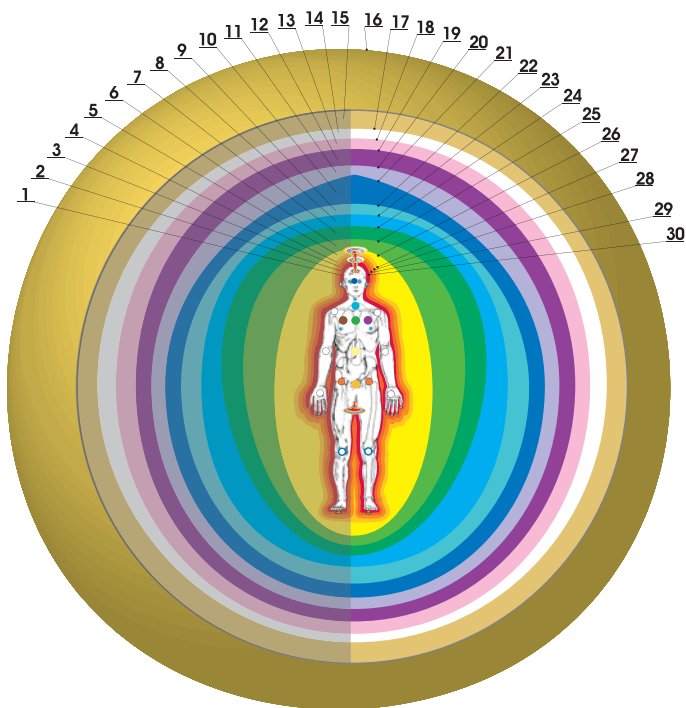
Po eniopsianatomickém tréninku a vývoji merudandy, idy a pinhaly je neobyčejně důležitá barevná pránájama, která normalizuje informačně-energetické potenciály jemnohmotných těl, merudandy, idy, pinhaly, jejich strukturu a nedopouští jejich informačně-energetické vyčerpání. Aby pokračovalo fungování merudandy, idy, pinhaly na nejvyšších frekvencích a přebývání v aktivní informačně-energetické jednotě s vysoce frekvenčními informačně-energetickými poli, je nutné poděkovat Vesmíru za možnost eniopsianatomického tréninku.

Literatura

1. Vasilčuk Anatolij. Enioanatomie jemnohmotných těl člověka / Monografie. – Skalica: Elena Mikúšová MM, 2009. – 1 144 s., 407 barevných obrázků.
2. Васильчук А. Л. Еніоанатомія тонкоматеріальних тіл людини/Навчально-методичний посібник. - Львів: Друк на потребу, 2015. – 752 с.
3. Васильчук А. Л. Еніопсіанатомічний розвиток тонкоматеріальних тіл людини: монографія / А. Л. Васильчук. –

Львів: ПП Сорока Т. Б. Друк на потребу, 2017. – 472 с.

4. Васильчук А. Л. Еніоанатомія системи каналів тонкоматеріальних тіл людини: підручник для університетів / А. Л. Васильчук. – Львів: ПП Сорока Т. Б. Друк на потребу, 2017. – 688 с.
5. Vasilčuk A. L. Eniopsianatomická technologie provádění cviků zaměřených na trénink a vývoj jemnohmotných těl. Část první – stadium vytvoření podmínek a naladění psychiky. – Eniologie člověka: Břeclav, 2020. – Č. 27. – S. 44-48.
6. Vasilčuk A. L. Eniopsianatomická technologie provádění cviků zaměřených na trénink a vývoj jemnohmotných těl. Část druhá – stadium ustanovení informačně-energetického kontaktu, provádění eniopsianatomických cviků a završení cviků. – Eniologie člověka: Břeclav, 2021. – Č. 28. – S. 49-58.
7. Vasilčuk A. L. Eniopsianatomická technologie vývoje kanálového systému jemnohmotných těl člověka. – Eniologie člověka: Břeclav, 2021. – Č. 30. – S. 44-50.
8. Vasilčuk A. L. Eniopsianatomická technologie provádění cviků nasměrovaných na trénink a vývoj sušumny. – Eniologie člověka: Břeclav, 2022. – Č. 32. – S. 39-44.



Obr. 3 Jemnohmotná těla člověka (pohled zepředu)

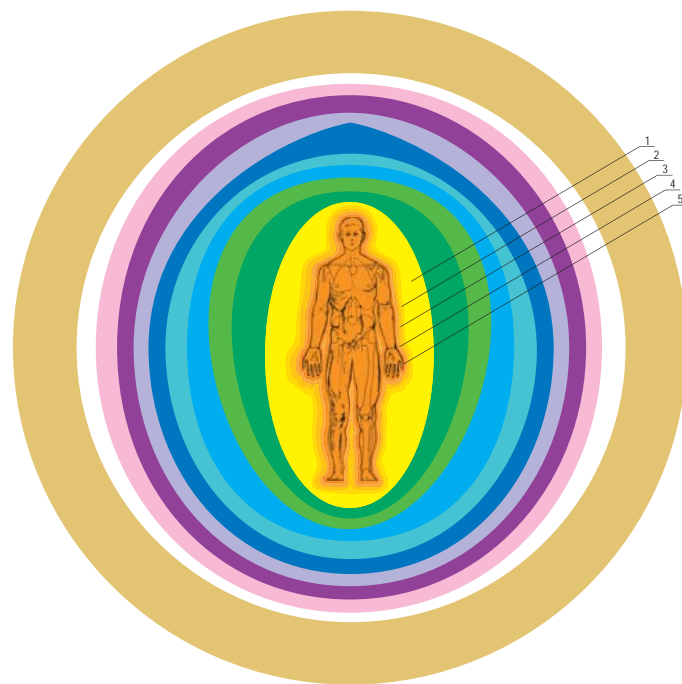
1 – červené tělo; 2 – světle zářivě červené tělo; 3 – oranžové tělo; 4 – světle zářivě oranžové tělo; 5 – žluté tělo; 6 – zelené tělo; 7 – světle zářivě zelené tělo; 8 – blankytné tělo; 9 – tyrkysové tělo; 10 – modré tělo; 11 – šedivě modré tělo; 12 – fialové tělo; 13 – růžové tělo; 14 – bílé tělo; 15 – zlaté tělo; 16–30 – vnější obaly jemnohmotných těl: 16 – zlatého těla; 17 – bílého těla; 18 – růžového těla; 19 – fialového těla; 20 – šedivě modrého těla; 21 – modrého těla; 22 – tyrkysového těla; 23 – blankytného těla; 24 – světle zářivě zeleného těla; 25 – zeleného těla; 26 – žlutého těla; 27 – světle zářivě oranžového těla; 28 – oranžového těla; 29 – světle zářivě červeného těla; 30 – červeného těla

Žluté jemnohmotné tělo je bázové z hlediska toho, že skrz ně proniká zelené, světle zářivě zelené, blankytné, tyrkysové, modré, šedivě modré, fialové, růžové, bílé a zlaté jemnohmotné tělo, je jim oporou, nacházejí se v něm a jejich vnější části a vnější obaly jsou umístěny kolem vnější části žlutého jemnohmotného těla. Skrz žluté jemnohmotné tělo nemůže proniknout světle zářivě oranžové, oranžové, světle zářivě červené a červené tělo, protože tato těla jsou hustější a jejich vnější části jsou rozměrově menší. Ve fyzikálně-biologickém energoinformačním kosmicko-pozemském hologramu člověka je žluté tělo základem strukturálně-funkční jednoty s fyzickým tělem, oranžovým, světle zářivě oranžovým, zeleným, světle zářivě zeleným, tyrkysovým, šedivě modrým, růžovým, bílým a zlatým jemnohmotným tělem.

Žluté jemnohmotné tělo je vysoce specifickým základem informačně-energetické vzájemné výměny žlutých pásem elektromagnetického spektra mezi těly, mezi jemnohmotnými těly a informačně-energetickými poli Bytí. Ve žlutém těle se ve značné míře koncentrují informace, částice, světlo, energie, informačně-energetické substance a informačně-energetické bioplazmy pouze žlutého pásma elektromagnetického spektra. Informačně-energetické hmoty pohlcované vnějším obalem žlutého jemnohmotného těla, žlutými čakerními kužely čaker, vnější horní a dolní filtrační membránou hvězdných kanálů jsou nasměrovány do vnitřněsušumnové, vnitřněmerudandové, vnitřněidové, vnitřněpinhalové, vnitřněprahvězdné,

vnitřnělevohvězdné, vnitřněmeridiánových, vněstrukturální a vnitřněstrukturálních sítí subultrakanálů a z nich do struktur všech těl člověka. Bez žlutého těla není možná optimální a funkčně potřebná informačně-energetická vzájemná výměna, transportování, přerozdělování a cirkulace informací, částic, světla, energií, informačně-energetických substancí a informačně-energetických bioplazem žlutých pásem elektromagnetického spektra mezi jemnohmotnými těly, fyzickým tělem, informačně-energetickými poli lidí, živočichů, přírody, Země, biosféry, noosféry, Vesmíru, Stvořitele, Ducha Svatého, Ježíše Krista, Panny Marie aj.

Žluté jemnohmotné tělo je **základem** žluté autonomní holografické integrace jemnohmotných těl, která je souborem žlutého, oranžového, světle zářivě oranžového, zeleného, světle zářivě zeleného, tyrkysového, šedivě modrého, růžového, bílého a zlatého jemnohmotného těla. Je neoddelitelnou součástí symbiózy s fyzickým tělem, prvotní holografickou anatomicko-morfotvůrčí matricí, podle které se ve větší míře uskutečňuje morfogeneze všech strukturálních úrovní fyzického těla s převahou morfogeneze nervové soustavy a smyslových orgánů, zvláště těch jejich struktur, které jsou základem emocionálních projevů člověka. Bez žlutého těla není možný vznik biologicko-fyzikálního energoinformačního kosmicko-pozemského hologramu člověka. V procesu evolučního vývoje člověka je jeho žluté jemnohmotné tělo primární vzhledem k fyzickému tělu a sekundární vzhledem ke zlatému jemnohmotnému tělu a je holografickou anatomicko-morfotvůrčí matricí, programuje ve větší míře morfogenezi nervové sou-



Obr. 4. Žlutá identická jemnohmotná těla

1 – žluté tělo; 2 – identické žluto-světle zářivě oranžové tělo; 3 – identické žluto-oranžové tělo; 4 – identické žluto-světle zářivě červené tělo; 5 – identické žluto-červené tělo. Žlutá identická jemnohmotná těla se tvoří při pronikání žlutého jemnohmotného těla skrz světle zářivě oranžové, oranžové, světle zářivě červené a červené jemnohmotné tělo. Při pronikání žlutého těla skrz jemnohmotná těla se opakuje jejich forma, struktura, vnitřní architektura a topografie s vytvářením žlutých identických těl (2–5).

V tomto článku se dozvíte o několika projektech, ve kterých jsme, spolu s dalšími lidmi, ověřovali možnosti, jak nejlépe spolupracovat s firemními/skupinovými poli. Důvodů, proč se naučit vědomě spolupracovat s firemními poli, je celá řada. Prostřednictvím firemních meditací nebo firemních konstelací „odtud“ můžete získávat informace pro svá každodenní i strategická rozhodování o budoucím směřování Vaší společnosti. Spoluprací s firemními poli můžete také vědomě posilovat ty „kvality“ ve Vašich společnostech, které potřebují podpořit – například schopnost inovovat, flexibilně reagovat, stabilizovat situaci, pracovat týmově a s radostí a další...

Tomáš Havrda

Pátrání po duších firem

Searching for the souls of companies

Článek byl zařazen po recenzním řízení

Referát. Účelem této Studie je předat Vám své dosavadní poznatky v oblasti spolupráce s firemními/ skupinovými poli. V praxi jsem ověřil, že změny ve firemní kultuře lze realizovat efektivněji, rychleji a s nižšími náklady v hlubších rovinách – na úrovni spolupráce s energetickými a s informačními poli Vaší společnosti/ Vašeho týmu.

Resume. The purpose of this Study is to give you my current knowledge in the area, how to cooperate with corporate / group fields. I have verified in practice that changes in the corporate culture can be implemented more efficiently, faster and with lower costs at a deeper level – at the level of cooperation with the energy fields and information fields of your company/ team.

Klíčová slova: Celostní přístup v oblasti firemního poradenství; Spolupráce s energo-informačními poli firem/týmů (Spolupráce s Firemními dušemi); Centra pro řízení firemních energeticko-informačních polí = Vnitřní jevy ve firmách/v týmech; Firemní komunity spolupracujících lidí; Využití principu Wu Wei (Princip tvořivého klidu) pro řízení firem/týmů; Schopnost citění energií a vnímání informací ve firemním/týmovém řízení.

Key words: Holistic approach in corporate consultancy; Cooperation with energy information fields of companies/teams (Cooperation with Corporate Souls); Centers for managing corporate energy-information fields = Internal phenomena in companies/teams; Corporate communities of cooperating people; Using the Wu Wei principle (Principle of Creative Calm) for corporate/team management; Ability to feel energy and perceive information in corporate/team management.

Cílem této studie je hledat a nacházet vhodné způsoby pro řízení moderních společností. Tato studie je sadou praktických a v praxi prověřených poznání, jak vědomě spolupracovat s firemními energo-informačními poli. Jde o celostní (holistický) přístup v oblasti firemního poradenství, který se odehrává na úrovni energií. Pozn: „Firemní duše“ je v této Studii název používaný pro skupinová „pole“ firem.

Je firma jen o lidech nebo je to ještě o něčem dalším?

Často od majitelů a manažerů firem slyším, že je vše o lidech. Dovolím si nesouhlasit. Není to všechno jen o lidech. A o čem ještě? Co dalšího je důležité, pokud chcete svou firmu dobře řídit? To se dozvíte v této Studii.

Na jaké úrovni konat změny ve firmách tak, aby byly trvalé a efektivní?

Změny ve firmách lze uskutečňovat na různých úrovních, nejčastěji na úrovni tzv. „vnějších jevů ve firmách“, tj. v oblasti strategického řízení, marketingu, obchodního řízení, procesního řízení, finančního řízení, personálního řízení a dalších oblastech „vnějších“ firemních procesů. Změny uskutečňované v těchto oblastech jsou však nákladné, časově náročné a často se tyto změny „vracejí“ zpět, do původního stavu. Pátral jsem, jak lze provádět změny ve společnostech účinněji, rychleji, levněji a trvanlivěji. A objevil jsem další úroveň, na které lze

uskutečňovat firemní změny účinněji. Je to úroveň: „Vnitřních jevů ve firmách, tj. v oblasti Firemní Stability, Firemní Tvoření, Firemní Produktivity, Firemního Cítění, Firemní Komunikace, Firemního Vnímání a Firemního Poslání. Pracovat v této úrovni není pro každého. Pohybovat se v ní mohou především citliví a vnímaví lidé s jasnými vizemi a s čistými záměry.

Neměňte důsledky, měňte příčiny nežádoucích jevů ve svých firmách!

Proč jsou „opravy“ konané na úrovni „Vnitřních jevů“ efektivnější? Je proto, že „Vnitřní jevy“ jsou příčinou, zatímco „Vnější jevy“ jsou jejich důsledkem. Opravujte proto příčiny nežádoucích jevů ve společnosti, nikoliv jejich důsledky. Co je k tomu potřeba? Potřeba je umět se ladit na frekvence firemních „polí“ prostřednictvím našeho cítění a vnímání. Tím se pro majitele a manažery společností otevírají nové možnosti – možnosti spolupracovat s dušemi svých firem.

Jak objednat předplatné?

www.enioshop.cz – Časopisy – Předplatné

1 rok 596 Kč

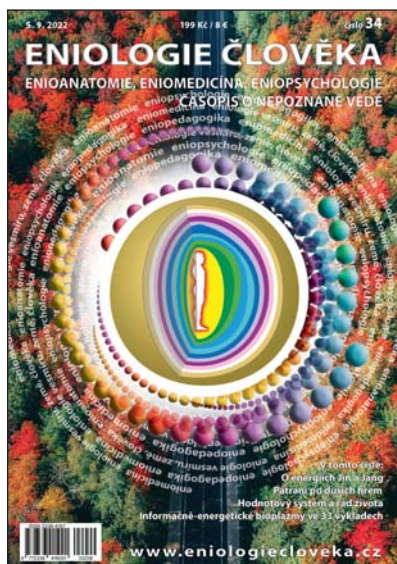
www.enioshop.sk – Časopisy – Předplatné

1 rok 24 EUR

Časopis a jeho předplatné prodáváme
také v elektronické verzi na **Alza.cz** a **Alza.sk**



Všechny parametry a požadavky na zveřejňované materiály jsou uvedené
na internetových stránkách časopisu www.eniologiecloveka.cz v odkazu Publikujte v časopisu.



Výběr z připravovaného 34. čísla Selection from the upcoming 34th issue

- **Akumulátor bioenergetických polí s duhovým polem**
(prof. Ing. Karel Bartušek, DrSc.)
- **Faktory lidského osudu** (doc. PhDr. Zuzana Hudáková, PhD.)
- **Enioanatomická norma, hypotrofie a hypertrofie žlutého jemnohmotného těla** (Akad. doc. Mgr. Anatolij Vasilčuk, CSc.)
- **Výukový program enioanatomie jemnohmotných těl člověka na univerzitách**
(Akad. doc. Mgr. Anatolij Vasilčuk, CSc.)

Číslo 34 vyjde 5. 9. 2022

Kdy vychází časopis Eniologie člověka v roce 2022

	jaro	léto	podzim	zima
	číslo 32	číslo 33	číslo 34	číslo 35
Datum vydání:	7. 3. 2022	6. 6. 2022	5. 9. 2022	7. 11. 2022
Uzávěrka článků (pro autory):	7. 2. 2022	2. 5. 2022	8. 8. 2022	10. 10. 2022