

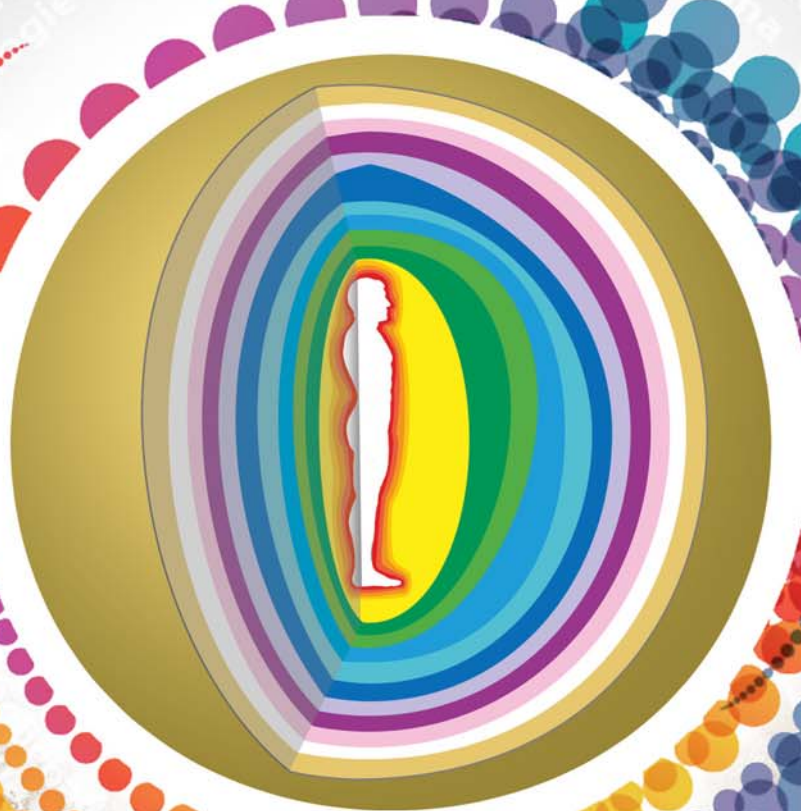
7. 11. 2022

199 Kč / 8 €

číslo 35

ENIOLOGIE ČLOVĚKA

ENIOANATOMIE, ENIOMEDICÍNA, ENIOPSYCHOLOGIE
ČASOPIS O NEPOZNANÉ VĚDĚ



V tomto čísle:

Hmota a vlastnictví vesmíru
Hledání energie nejen v pyramidách
Energo-informační nástroje pro vedení firem
Specifické funkce žlutého jemnohmotného těla

ISSN 2336-4157



www.eniologiecloveka.cz



Obsah

35. číslo časopisu obsahuje jedenáct vědeckých a vědecko-metodických prací sedmi autorů. Je věnováno odborníkům všech eniologických oborů o člověku, přednášejícím vysokých škol, pracovníkům výzkumných ústavů, pedagogům, psychologům, lékařům, biologům, vychovatelům, každému, kdo PSI-fenomenálně vyvíjí svoji osobnost a všem, jež se zajímají o tyto obory a témata na profesionální, odborné nebo jen zájmové úrovni. Otištěné texty nemusejí vyjadřovat názor redakce.

Materiály zde zveřejněné mohou být využity jinými autory v jejich publikování pouze s uvedením názvu časopisu, jména autora, názvu článku a čísla stránky.

Tisk se uskutečňuje za finanční pomoci autorů vědeckých článků a sponzorů časopisu.

K vydání připravil: Ing. Věroslav Hudec

Obálka, sazba a grafika: Ing. arch. Jan Paclt, Jezerní 431, 696 42 Vracov, Česká republika, www.paclt.cz

Obálka a grafika: Monika Anna Wittelsbach, Brno, Česká republika

Formát: 297 × 210 mm (A4)

Tisk: Zapadoslovenské tlačiarnie Skalica s.r.o., Mallého 60, 909 01 Skalica, Slovenská republika, www.zapadotlac.sk

Distribuci v ČR zajišťuje

Alza.cz – e-časopis
Smluvní prodejci
Sovenio s.r.o., www.eniishop.cz

Distribuci v SR zajišťuje

Mediaprint-Kapa Pressegrasso, a.s.
Alza.sk – e-časopis
Smluvní prodejci
Sovenio s.r.o., www.eniishop.cz

Předplatné pro ČR

Předplatné zajišťuje jménem vydavatele firma SEND Předplatné spol. s r.o., www.send.cz

Předplatné pro SR

MAGNET PRESS, SLOVAKIA s. r. o., www.press.sk

Objednávka starších výtisků

Sovenio s.r.o., www.eniishop.cz

Eniologie je univerzální vědou, která provádí výzkum informačních procesů, jevů a událostí v přírodě a společnosti, které není běžný člověk schopen zachytit a vnímat smyslovými orgány.

Děkujeme všem sponzorům – vlastníkům společností a lidem, kteří vytvářejí jejich hodnoty, za laskavou finanční, morální a materiální podporu, díky níž vám můžeme nabízet kvalitní papír, sazbu, tisk a také přijatelnou cenu časopisu.

Vědecké články a rubriky

Scientific articles and sections

- 1 Primární a sekundární těla člověka** (Akad. doc. Mgr. Anatolij Vasilčuk, CSc.)
Primary and secondary bodies of man
 - 3 Hmota a vlastnictví vesmíru** (prof. Ing. Karel Bartušek, DrSc.)
Matter and ownership of the universe
 - 7 Obrazy vnímané v umělém spánku** (prof. Ing. Karel Bartušek, DrSc.)
Images perceived in artificial sleep
 - 11 Preventívno-terapeutické účinky huby trůdnikovec pestrý (Trametes versicolor L.)** (doc. RNDr. Michaela Havrlentová, PhD., Akad. doc. Mgr. Anatolij Vasilčuk, CSc., Jaroslav Obuch)
Preventive-therapeutic effects of the mushroom Trametes versicolor L.
 - 16 Aký majú význam myšlienky pre naše zdravie** (doc. PhDr. Zuzana Hudáková, PhD.)
What is the importance of thoughts for our health
 - 22 Hledání energie nejen v pyramidách – bio-energetické harmonizéry pro každý den** (Mgr. Radovan Šejvl)
Searching for energy not only in pyramids – bio-energetic harmonizers for every day
 - 29 Termíny s předponou enio- v 81 výkladech** (Akad. doc. Mgr. Anatolij Vasilčuk, CSc.)
Terms prefixed with enio- in 81 interpretations
 - 35 Eniopsianatomická technologie vývoje meridiánů** (Akad. doc. Mgr. Anatolij Vasilčuk, CSc.)
Eniopsianatomical technology of development of the meridians
 - 46 Specifické funkce žlutého jemnohmotného těla** (Akad. doc. Mgr. Anatolij Vasilčuk, CSc.)
Specific functions of the yellow subtle body
- ### Eniologie v praxi
- #### Eniology in practice
- 55 Energo-informační nástroje pro vedení firem** (Ing. Tomáš Havrda)
Energy-information tools for company management
 - 60 Výukový program enioanatomie jemnohmotných těl člověka na univerzitách** (Akad. doc. Mgr. Anatolij Vasilčuk, CSc.)
The Enioanatomy of human subtle bodies educational program at universities
 - 64 Rejstřík vědeckých a vědecko-odborných článků zveřejněných v roce 2022**
Register of scientific and scientific-professional articles published in 2022
 - 67 Autoři vědeckých a vědecko-odborných článků**
Authors of scientific and scientific-professional articles
 - 68 Výběr z připravovaného 36. čísla**
Selection from the upcoming 36th issue

Byl předvánoční čas, asi polovina prosince. Navštívil jsem jednu polikliniku, abych vyzvedl prášky od lékařky. Po čekání trvajícím asi tři čtvrtě hodiny s respirátorem na ústech jsem odešel domů. Druhý den odpoledne jsem měl problémy s dýcháním. Podařilo se mi je uklidnit. Protože v okolí byl covid-19, tak mě napadlo si udělat antigenní test, který jsem měl doma. Byl pozitivní.

Karel Bartušek

Obrazy vnímané v umělém spánku Images perceived in artificial sleep

Článek byl zařazen po recenzním řízení

Anotace: V článku jsou uvedeny mentální obrazy, které jsem vnímal během umělého spánku. A zůstaly mi v paměti. Současně je uveden význam duchovního klidu v těle a výrazná pomoc skupiny duchovních léčitelů na podporu lékařských postupů při léčení.

Abstract: The mental images I perceived during artificial sleep are presented in the article. And they stayed in my memory. At the same time, the importance of spiritual peace in the body and the significant help of a group of spiritual healers in support of medical procedures in healing is mentioned.

Klíčová slova: covid-19, umělý spánek, sny, vědomí, duchovní klid.

Key words: covid-19, artificial sleep, dreams, consciousness, spiritual peace.

Úvod

Byl předvánoční čas, asi polovina prosince. Navštívil jsem jednu polikliniku, abych vyzvedl prášky od lékařky. Po čekání trvajícím asi tři čtvrtě hodiny s respirátorem na ústech jsem odešel domů. Druhý den odpoledne jsem měl problémy s dýcháním. Podařilo se mi je uklidnit. Protože v okolí byl covid-19, tak mě napadlo si udělat antigenní test, který jsem měl doma. Byl pozitivní. Proto jsem si rezervoval testování PCR. Výsledek byl pozitivní a označoval přítomnost britské mutace covidu-19. Nyní se mi však nevybavují pocity a problémy, které jsem měl. Jen vím, že známý mi půjčil měřič saturace kyslíku v krvi. Když byl 85 až 87 a dýchání nebylo úplně v pořádku, přesvědčoval mne, abych volal sanitku. Nakonec jsem ji zavolaal a tak jsem se dostal do péče lékařů. Naštěstí jsem ještě dal zprávu mé kamarádce pracující duchovní cestou. A to bylo velmi důležité. Po úvodních dotazech a náležitostech v nemocnici si již mnoho situací nevybavuji. V průběhu umělého spánku jsem nevěděl, kdo jsem, kde jsem, proč tam jsem a zda mě někdo nevydírá. Probudili mne až 9 ledna a druhý den jsem se ptal, kde vlastně jsem. Od té doby jsem proležel 14 dní na oddělení JIP s moha hadičkami a kabely napojen na monitorovací elektroniku.

V paměti mi však zůstaly obrazy, které jsem vnímal v umělém spánku trvajícím tři týdny. S nimi bych se rád podělil s vámi.

Sen o cizincích

V jednom snu jsem měl zakrytý obličej šátkem. Prosvítalo jím světlo a já vnímal jen světle béžový odstín. Někdo pracoval zřejmě na krku, ale blíže nemohu specifikovat místo nebo místa zásahů. Jen jsem vnímal, že mi dávají látky proti srážlivosti krve. Jinak dlouho nemohli zastavit krvácení. To se podařilo až staršímu a zkušenému člověku, ale i to chvíli trvalo. Ve skutečnosti to mohlo souviset s tracheostomií. Dále někdo jednal se starší paní, která toto dění organizovala a taky vybírala peníze za provedené úkony. Pak obraz zmizel.

Nejzajímavější na této situaci bylo, že jsem přesně stejný obraz prožil asi tak před pěti lety. Nevěnoval jsem mu pozornost, ale obraz se vryl do paměti a pamatoval jsem si ho.

Situace pak pokračovala dalším obrazem. Jel jsem dlouho sanitkou, mě neznámo kam. Vnímal jsem, že sjíždíme dolů. Zastavili jsme. Pociťoval jsem teplo, dveře se neotvíraly a byl klid. Vnímal jsem, jak se v pravidelných intervalech rozsvěcují červená světla sanitky, a dále se nic nedělo. Věděl jsem, a to nevím jak a proč, že se nacházíme na břehu moře. V dřívějším snu jsem ještě vyšel ze sanitky ven. V okolí byla písečná pláž, rostly tam palmy a já se procházel touto krajinou.

Najednou vyvstal obraz nějaké konference. Byl přítomen také minulý prezident a vůdce Libye, Muammar Kaddáfí, a jednalo se o příjem peněz pro tuto zemi. Můj pobyt s tím také souvisel. Nebylo mi jasné, zda výše popsaní cizinci měli vztah k přísunu financí do Libye nebo do jiné země, nebo vydělávali pro sebe. Potom se obraz změnil na jiný.

V jednom okamžiku, když jsem viděl pomalu se otáčející světelný kruh, jsem vědomě chtěl ukončit pro mne nepřijemný stav a své bytí na zemi. To trvalo jen chvíli a během mého myšlení se nic nedělo.



organizmus a to ako ducha, tak i telo. Pri nádorových stavoch z hľadiska čínskej medicíny dochádza k tzv. stagnácii hlienu TAN v určitej dráhe a táto blokáda vedie k zanášaniam organizmu vlhkom SHI a vysušovaniu YIN ľadvín a pečene. V západnej medicíne tento proces označujeme vznikom metastáz a práve trúdnikovec pestrý je ideálny prostriedok na potlačenie tohto stavu (18).

Spôsob príjmu huby

Zdraviu prospešné účinky huby vyššie popísané boli dokázané využitím vodných extraktov alebo komplexnej biomasy huby v čerstvej alebo sušenej forme (4). Antioxidačné účinky a antimikrobiálne voči *Escherichia coli*, *Klebsiella pneumoniae*, *Pseudomonas aeruginosa*, *Bacillus megaterium*, *Staphylococcus aureus*, *Candida albicans* a *Trichophyton* sp. boli publikované použitím alkoholových extraktov s etanolom (19). Možné je však vnútorné užívanie huby vo forme alkoholovej tinktúry alebo odvaru (17). Český bylinkár Vladimír Vytásek má najlep-

šie osobné skúsenosti s používaním huby vo forme prášku, ktorý si pripravíme očisteným huby po zbere, vysušením pri teplote 50 °C a následným zomletím na mlynčeku (17). Iná teplota odporúčaná na sušenie huby je do 35 °C, aby bol proces sušenia veľmi šetrný a následne veľmi jemné ultramletie, aby došlo k narušeniu bunkových stien obsahujúcich chitín a lepšiemu vstrebaniu účinných látok v ľudskom organizme (20). Doporučené dávkovanie je 3,5 g denne rozdelených do malých dávok počas celého dňa. Po mesiaci užívania je potrebná dvojtýždňová prestávka. Hubu je tiež možné čerstvú uskladňovať v chladničke a počas dňa žuvať po kúskoch ako žuvačku (17). Tradičná čínska medicína odporúča denne dve dávky prostriedku so 100% zložkou tejto huby, pričom jedna dávka predstavuje cca 1,5 g (18). Hubu nie je vhodné užívať v neskorých popoludňajších hodinách, pretože vedie k výraznému energetickému nabitosti organizmu.

Význam huby pre životné prostredie

Huby bielej hniloby, kam patrí aj trúdnikovec pestrý sa často využívajú na úpravu komplexných odpadových vôd, pretože sú schopné rásť v extrémnych podmienkach (21) a ich nešpecifický enzymatický systém je prostriedkom používaným na transformáciu, degradáciu a mineralizáciu širokej škály látok znečisťujúcich vodu, ako sú polyfenoly, farbivá, aromatické zlúčeniny a aj nerozpustné chemikálie (22). Mycoremediácia, teda využitie húb na obnovu znečisteného životného prostredia, zahŕňa aj biosorpciu a bioakumuláciu. Bioakumulácia je založená na aktívnom pohlcovaní škodlivín živými bunkami, zatiaľ čo biosorpcia je založená na pasívnom pohlcovaní polutantov neživými bunkami. Jednou z hlavných výhod týchto mechanizmov oproti konvenčným metódam je vysoká účinnosť voči viacerým znečisťujúcim látkam aj pri nízkych koncentráciách a trúdnikovec pestrý je v tomto prípade veľmi účinnou hubou (23). Študované sú tiež veľmi úspešne napr. aplikácie huby v prípade degradácie chryzému v pôdach kontaminovaných kovmi a kovov pomocou lakáz (enzýmov ligninolytického systému huby) v silne kontaminovaných pôdach (24) a mnohé ďalšie aplikácie v ochrane a obnove životného prostredia.

Eniologická diagnostika huby

Informačno-energetické pole huby *Coriolus versicolor* (slovensky trúdnikovec pestrý, česky outkovka pestrá) nie je doposiaľ preskúmané a preštudované. Neexistuje o ňom žiadna eniologická informácia. Nie je známe, ako informačno-energetické pole huby ovplyvňuje človeka, jeho telá, zdravie, vlastnosti, zvláštnosti, schopnosti, fyziologické, psychické, intelektuálne, duchovné, PSI fenomenálne a sociálne možnosti. Anatolij Vasylichuk (Vasilčuk) v roku 2022 eniologicky diagnostikoval niektoré eniologické aspekty informačno-energetického poľa huby *Coriolus versicolor*. Vyšetrenie odhalilo, že informačno-energetické pole vyžaruje:

- najväčšie množstvo modrých, fialových, zlatých a orgovánových (šeříkových) informačno-energetických hmôt a
- najintenzívnejšie zlaté, fialové, modré a orgovánové informačno-energetické hmoty.

Najlepší terapeutický účinok majú zlaté, fialové, modré a orgovánové (šeříkové) informačno-energetické hmoty.

Akákoľvek základná čakra identifikuje a pohlcuje všetky farebné energetické hmoty identické pre jemnomotné telá,



Obrázok 2 Trúdnikovec pestrý rastie predovšetkým na dreve listnatých stromov, na ihličnatých je jeho výskyt zriedkavý. Ako kozmopolitný druh rastie takmer na celej Zemi (foto: Juraj Obuch).

V tomto článku zavítáme do Bosenského údolí pyramid k největší pyramidě na Zemi, zamyslíme se nad důvodem jejího vzniku i otázkou, proč se u ní tak často objevují neidentifikovatelné létající objekty označované jako UFO a zda mohou být pyramidy i radiomajákem pro cesty do jiných dimenzí a světů. Přiblížíme si největší incident kontaktu s UFO v dějinách někdejší ČSSR, zamyslíme se, jaké energie tato plavidla využívají, a představíme naše nové bio-energetické harmonizéry kapalného paliva, které už testujeme v reálných provozních podmínkách a zjišťujeme, jaká bude úspora paliva u různých vozidel.

Radovan Šejvl

Hledání energie nejen v pyramidách – bio-energetické harmonizéry pro každý den

Searching for energy not only in pyramids – bio-energetic harmonizers for every day

Článek byl zařazen po recenzním řízení

Abstrakt. Kosmicko-pozemské energie označované jako prána, živa, éter nebo čchi byly známy starověkým kulturám, ty je uměly využívat. Současná civilizace tyto energie neměří, nevnímá, a tím ani vědomě nevyužívá. Protože se jedná ve své podstatě o energie život tvořící a podporující, jejich ignorací lidstvo masivně oslabuje své životní funkce. Naše bio-energetické harmonizéry tyto síly využívají nejen k posílení vitality, ale i k harmonizaci vody, plynu, kapalných paliv, jakož i těla, duše a okolního prostředí.

Abstract. Cosmic-terrestrial energies referred to as prana, ziva, ether or chi were known to ancient cultures, they knew how to use them. Current civilization does not measure these energies, does not perceive them, and thus does not even consciously use them. Because these are essentially life-creating and supporting energies, by ignoring them, humanity massively weakens its vital functions. Our bio-energetic harmonizers use these forces not only to strengthen vitality, but also to harmonize water, gas, liquid fuels, as well as body, soul and the surrounding environment.

Klíčová slova: bio-energetické harmonizéry kapalných paliv, světelné technologie pro život, Bosenské údolí pyramid, UFO, bio-energie BOVIS.

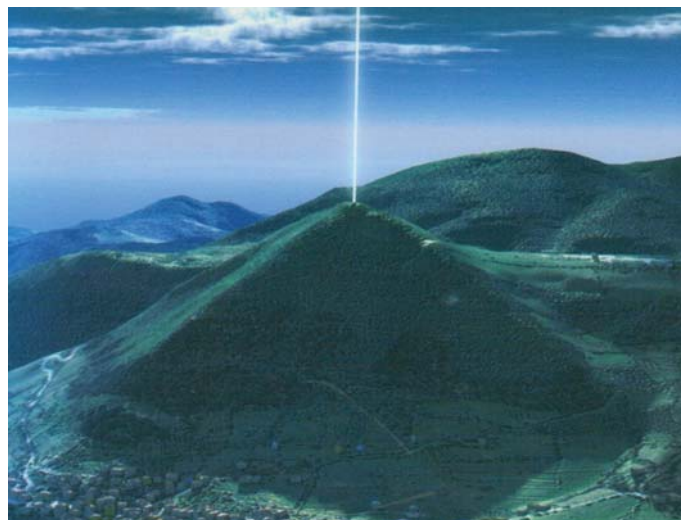
Key words: bio-energetic harmonizers of liquid fuels, light technologies for life, Bosnian Valley of the Pyramids, UFO, bio-energy BOVIS.

V minulém článku Cesta do neznáma, otištěném v čísle 34 ze dne 5. 9. 2022 jsme popsali celou řadu pyramid, ke kterým s pomocí našich harmonizérů nahlédl citlivý terapeut i jedna klientka (1). V tomto článku se podíváme k největší známé pyramidě na planetě Zemi. V rámci evropského přednáškového turné naši republiku již několikrát navštívil objevitel bosenských pyramid Dr. Semir Osmanagič, Ph.D. Jako autor mnoha knih o alternativní historii (2) a odborník na prehistorické civilizace si v roce 2006 povšiml, že jeden zalesněný kopec nedaleko Sarajeva je až neuvěřitelně pravidelný. Následným měřením se zjistilo, že jde o momentálně nejvyšší a nejpřesněji orientovanou pyramidu na Zemi. Délka základny a výška pyramidy je oproti pyramidě v Gíze mnohem větší (Velká pyramida v Gíze je vysoká 147 m, Bosna pyramida Slunce 220 m). Postupně bylo v okolí identifikováno několik dalších pyramid, proto mluvíme o Bosenském údolí pyramid. Zatím byly objeveny čtyři pyramidy a Chrám Matky Země. Bosenské pyramidy nejsou kamenné jako ty v Egyptě, ale většinou jílové a na povrchu mají mnohatunové bloky odlité z geopolymery. Zajímavé je, že z vrcholů pyramid vychází dnešní technikou měřitelný signál o frekvenci 28 kHz a v okolí pyramid jsou měřitelné další energetické anomálie.

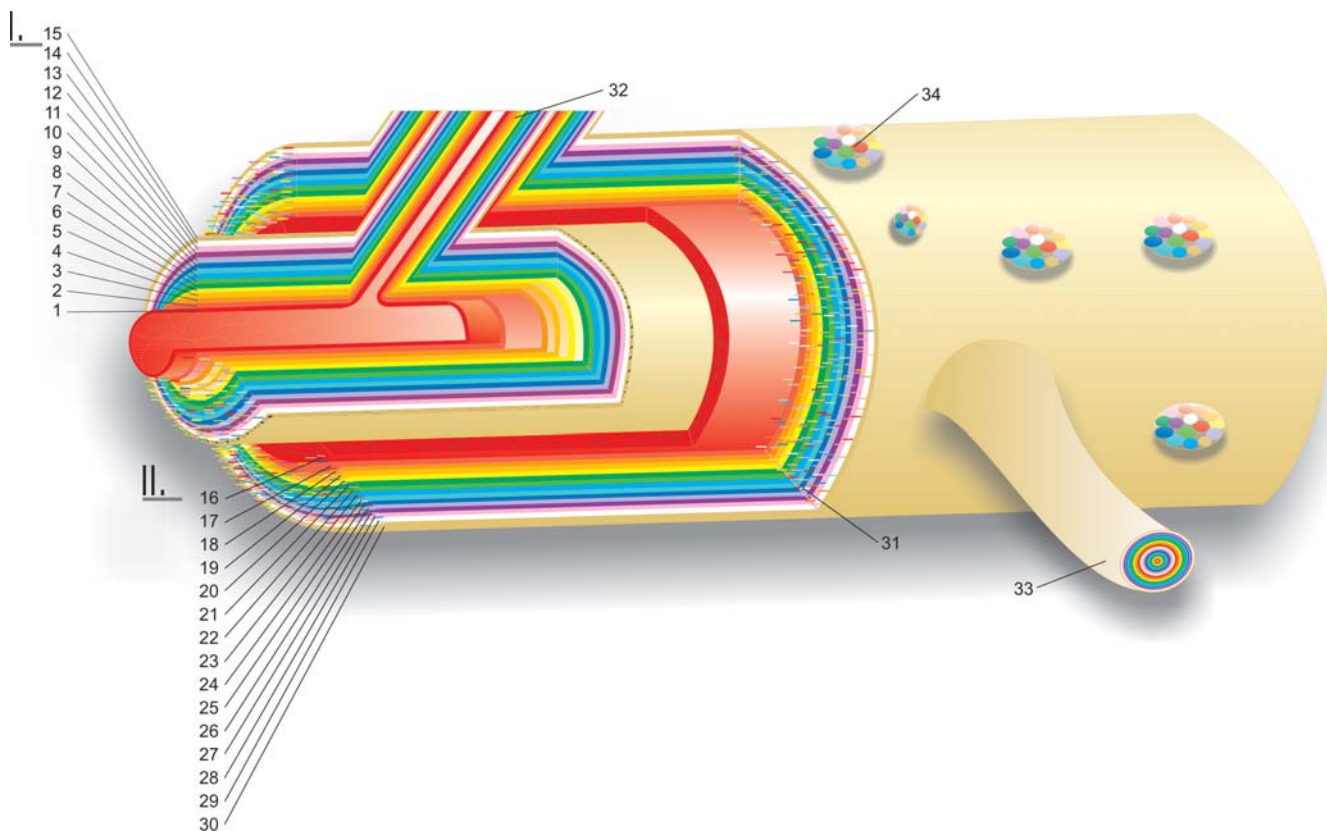
Historie objevu bosenských pyramid

Na své přednášce v Brně Dr. Osmanagič uvedl: „V roce 2006 jsem egyptskou vládu požádal o pomoc s prokázáním existen-

ce našich pyramid. Poslali nám tři experty, kteří 40 dní kopali a báдали a vydali písemnou zprávu, že bosenská pyramida Slunce je lidmi vyrobená stavba, navíc s přesnější orientací stran ke kosmickému severu než je Velká pyramida v Gíze. Egyptu se však existence „konkurenčních“ pyramid vůbec nelíbí, proto se jejich existenci snaží všemožně popírat.

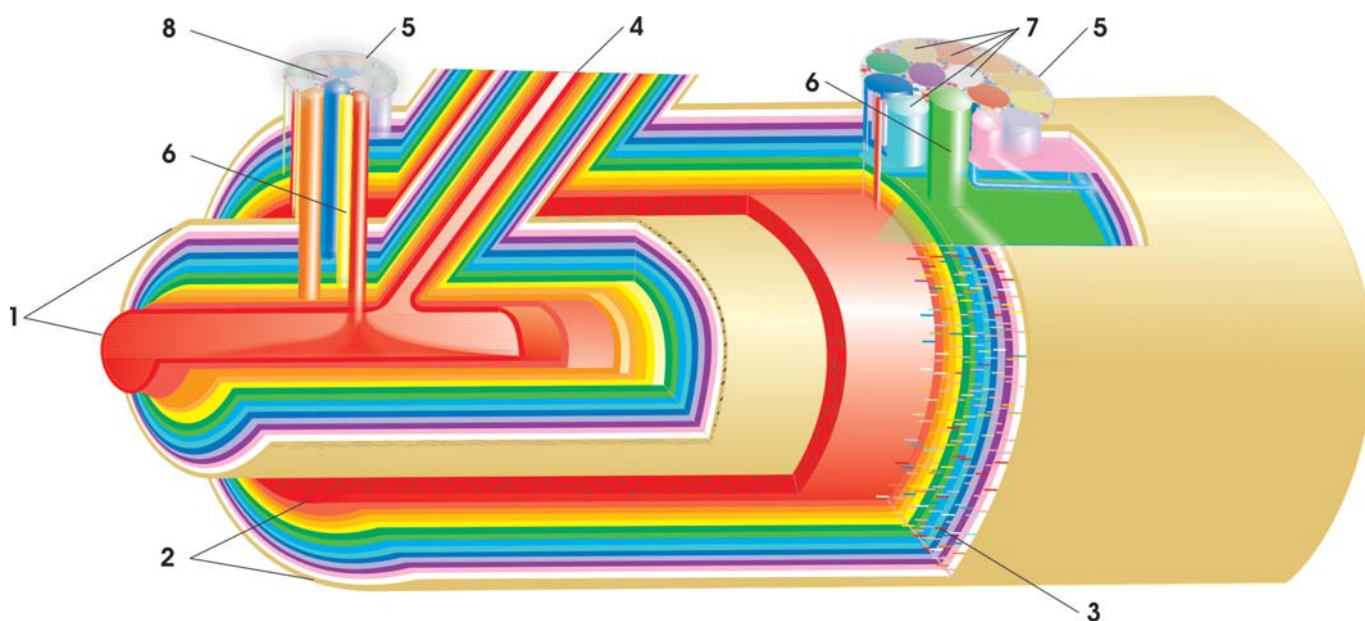


Obr. 1 Pyramida Slunce v Bosně – zdrojem snímku je přebal publikace



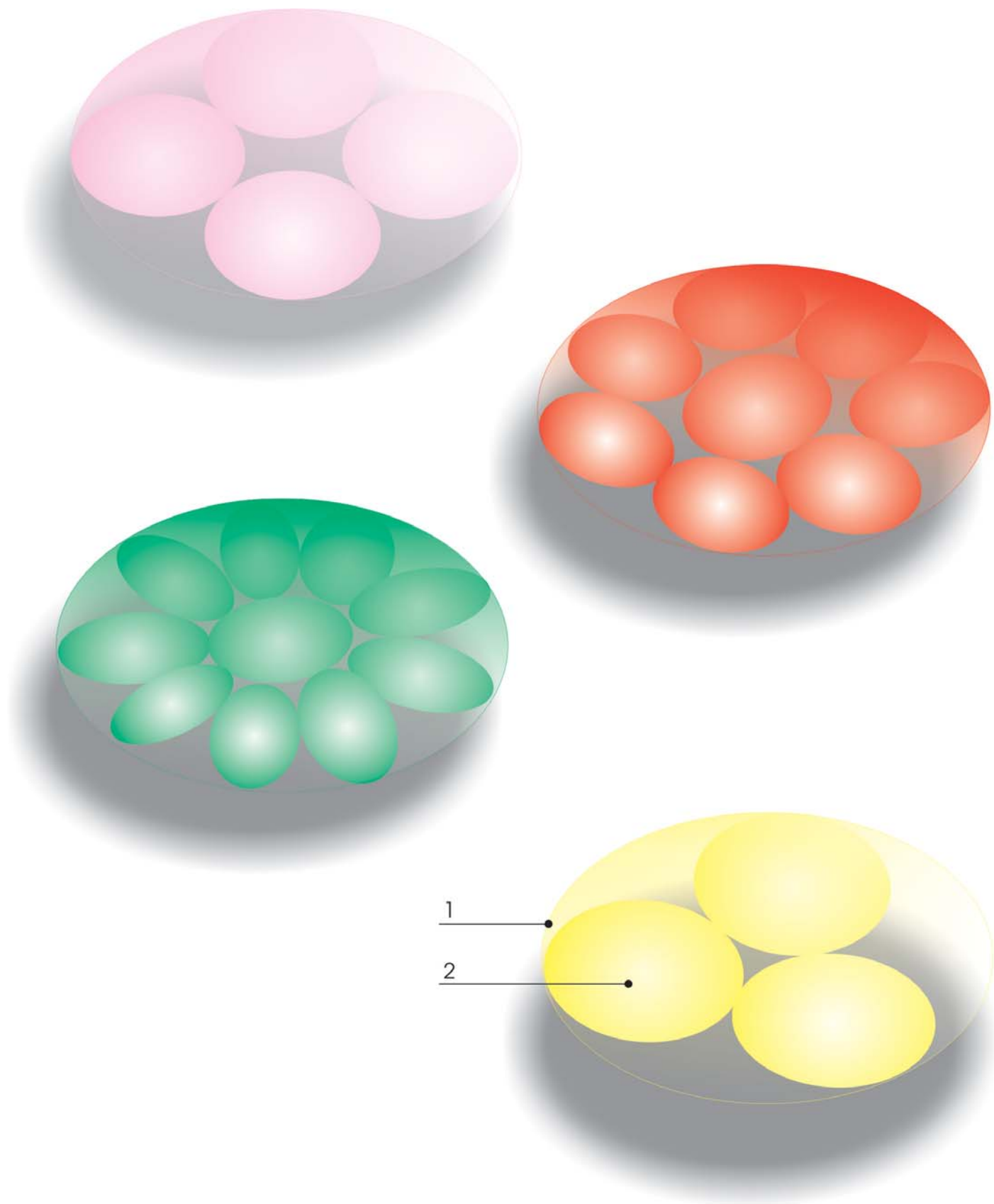
Obr. 2. Stavba meridiánu

I. 1–15 – základ meridiánu, barevné vrstvy obalových mikrokanálů vnitřních obalů jemnohmotných těl z počátečního bodu meridiánu: 1 – červeného těla; 2 – světle zářivě červeného těla; 3 – oranžového těla; 4 – světle zářivě oranžového těla; 5 – žlutého těla; 6 – zeleného těla; 7 – světle zářivě zeleného těla; 8 – blankytného těla; 9 – tyrkysového těla; 10 – modrého těla; 11 – šedivého těla; 12 – fialového těla; 13 – růžového těla; 14 – bílého těla; 15 – zlatého těla II. 16–30 – doplňková meridiánová struktura, barevné vrstvy obalových mikrokanálů vnitřních obalů jemnohmotných těl z koncového bodu meridiánu: 16 – červeného těla; 17 – světle zářivě červeného těla; 18 – oranžového těla; 19 – světle zářivě oranžového těla; 20 – žlutého těla; 21 – zeleného těla; 22 – světle zářivě zeleného těla; 23 – blankytného těla; 24 – tyrkysového těla; 25 – modrého těla; 26 – šedivého těla; 27 – fialového těla; 28 – růžového těla; 29 – bílého těla; 30 – zlatého těla; 31 – meziobalové mikrokanály; 32 – meridiánové odvětvení; 33 – vstupující mikrokanál; 34 – BAB (biologicky aktivní bod)



Obr. 3. Strukturální celistvost meridiánu

1 – základ meridiánu; 2 – doplňková meridiánová struktura; 3 – meziobalové mikrokanály; 4 – meridiánové odvětvení; 5 – biologicky aktivní body; 6 – mikrokanály biologicky aktivních bodů; 7 – submikromembrány filtrační membrány meridiánového biologicky aktivního bodu; 8 – filtrační membrána meridiánového biologicky aktivního bodu



Obr. 5.41. Meridiánové biologicky aktivní body určitých pásem elektromagnetického spektra

1 – filtrační membrána meridiánového biologicky aktivního bodu; 2 – submikromembrány filtrační membrány meridiánového biologicky aktivního bodu žlutého pásma elektromagnetického spektra; seshora dolů: růžového, červeného, zeleného a žlutého pásma elektromagnetického spektra

Specifické funkce žlutého jemnohmotného těla

Specific functions of the yellow subtle body

Článek byl zařazen po recenzním řízení

Pokračování z čísla 22-34

Resumé. Jsou popsány specifické funkce žlutého jemnohmotného těla člověka. Je vysvětlen obsah specifických funkcí žlutého jemnohmotného těla a jejich význam pro zdraví, vývoj a zdokonalení člověka, jeho vlastností, zvláštností, schopností, jeho fyziologické, psychické, intelektuální, duchovní, PSI-fenomenální a sociální možnosti.

Resume: There are described the specific functions of the yellow human subtle body. It explains the content of specific functions of the yellow subtle body and their importance for human health, development and improvement, human characteristics, peculiarities, abilities, physiological, mental, intellectual, spiritual, PSI-phenomenal and social possibilities.

Klíčová slova: žluté jemnohmotné tělo, specifické funkce, význam funkcí.

Key words: yellow human subtle body, specific functions, importance of the functions.

Aktualita. Bez znalosti specifických funkcí žlutého jemnohmotného těla není možné vytvořit enioanatomické, enio-psi-anatomické, enioholografické, eniopsychické a PSI-fenomenální technologie cíleně nasměrované výchovy, výuky, tréninku, vývoje a zdokonalování člověka, jeho těl, vlastností, zvláštností, schopností, fyziologických, psychických, duchovních, PSI-fenomenálních a sociálních možností a eniomedicínské technologie enioléčení, regenerace, rehabilitace, rekonvalescence a rekondice člověka. Proto je nutné všestranně poznat specifické funkce žlutého těla a jejich vliv na integrální, příčinně-následkový, dualistický a harmonický vývoj člověka, jeho těl, vlastností, zvláštností, schopností, jeho vitalitu, životní činnost, zdraví a život.

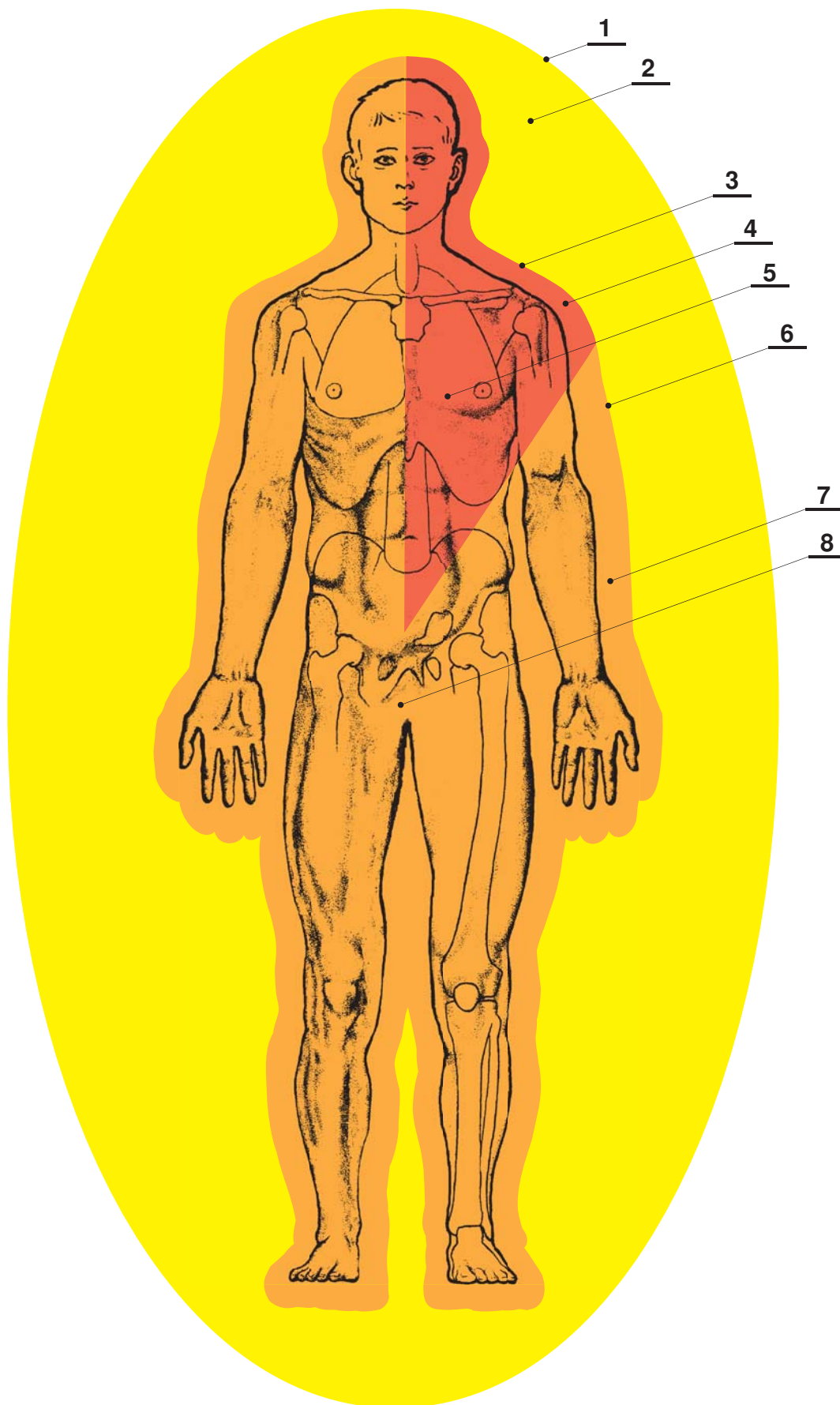
Cíl. Popsat specifické funkce žlutého jemnohmotného těla člověka.

Vysvětlení a interpretace specifických funkcí žlutého jemnohmotného těla:

1. **Morfogenetická funkce** žlutého těla se projevuje jako tvůrčí a formující proces všech anatomických a morfologických struktur fyzického těla s převahou morfogeneze nervové soustavy a smyslových orgánů, zvláště těch jejich struktur, které jsou základem emocionálních projevů člověka. Žluté jemnohmotné tělo v ontogenezi člověka zabezpečuje realizaci určité úrovně přírodního holografického naprogramování individuálního růstu, vývoje, diferenciací a vývoje všech strukturních úrovní fyzického těla, zvláště těch, které podmiňují formování emocionální identity, aktivují intelektuální, mentální a duchovní vývoj člověka. Žluté jemnohmotné tělo v ontogenezi člověka zabezpečuje realizaci určité úrovně přírodního holografického příčinně-následkového individuálního růstu, vývoje, diferenciací anatomických a morfofunkčních struktur fyzického těla. Morfogenetickou funkci je nutné zároveň vnímat a objasňovat jako specifickou a identickou.
2. V ontogenezi člověka informačně, energeticky a specifickými žlutými životními informačně-energetickými bio-

plazmami **udržuje, obnovuje a ochraňuje** individuální anatomicko-morfofunkční normy stavby, formy, struktury a fyziologii všech strukturních úrovní fyzického těla, zvláště nervového systému a smyslových orgánů, před rozpadem, zničením, patologicko-destruktivními změnami a mutacemi v průběhu nemocí, úrazů, před vlivem patologických a negativních faktorů.

3. **Metabolická funkce** se projevuje bezprostředním vlivem informací, částic, světla, energií, informačně-energetických substancí a specifických žlutých životních informačně-energetických bioplazem žlutého jemnohmotného těla na mikrostruktury a ultrastruktury žlázových buněk, na syntézu a sekreci hormonů, fermentů, mediátorů a jiných biologicky aktivních látek, které podmiňují individuální zvláštnosti výměny látek, na charakter metabolismu fyzického těla. Tato funkce se projevuje i metabolismem žlutých informačně-energetických hmot nutných pro zabezpečení fungování žlutého, oranžového, světle zářivě oranžového, zeleného, světle zářivě zeleného, tyrkysového, šeríkového, růžového, bílého a zlatého jemnohmotného těla a žluté holografické integrace jemnohmotných těl.



Obr. 4. Identické žluto-světle zářivě červené jemnomotné tělo

1 – vnější obal vnější části žlutého těla; 2 – vnější část žlutého těla; 3 – vnější obal vnější části světle zářivě červeného těla; 4 – vnější část světle zářivě červeného těla; 5 – vnitřní část světle zářivě červeného těla; 6 – vnější obal vnější části identického žluto-světle zářivě červeného jemnomotného těla; 7 – vnější část identického žluto-světle zářivě červeného těla; 8 – vnitřní část identického žluto-světle zářivě červeného těla.

Pronikáním žlutého těla skrz světle zářivě červené tělo se vytváří identické žluto-světle zářivě červené jemnomotné tělo.

V tomto článku se seznámíte s manažerskými nástroji, pomocí kterých budete lépe vnímat a vést svou firmu (svůj tým, partnerský vztah, rodinu...). Pomocí zde uvedených nástrojů se naučíte s energo-informačním polem své firmy i komunikovat a spolupracovat. Výčet zde uvedených nástrojů je doplněn ukázkami z mé dvacetileté praxe firemního poradce. Pokud si tyto nástroje, postupy a znalosti dobře osvojíte, budete konat a tvořit snadněji a vědoměji.

Tomáš Havrda

Energo-informační nástroje pro vedení firem

Energy-information tools for company management

Článek byl zařazen po recenzním řízení

Referát: Účelem tohoto článku je předat Vám své dosavadní poznatky v oblasti vnímání, komunikace a spolupráce s energo-informačními poli firem. Jedná se o důležité schopnosti, které je potřeba si při vedení firem uvědomovat. Je důležité, abyste byli se svou firmou rovnocenným partnerem a komunikovali s ní „ve výši očí“. Pak bude firma vzkvétat a zajišťovat Vám to, kvůli čemu byla založená.

Resume: The purpose of this article is to give you my current knowledge in the field of perception, communication and cooperation with energy-information fields of companies. These are important skills that you need to be aware of when managing companies. It is important you to be an equal partner with your company and to communicate with her „at eye level“. Then the company will flourish and provide you with what it was founded for.

Klíčová slova: Vnímání. Cítění. Kvality energo-informačního pole firmy. Firemní meditace. Firemní konstelace. Vůdčovství.

Key words: Perception. Feelings. Qualities of the company's energy-information field. Corporate meditation. Corporate constellation. Leadership.

Možná jste majitelem nebo manažerem firmy. Možná o tom teprve přemýšlíte. V tomto článku s Vámi budu sdílet své dvacetileté zkušenosti v oblasti firemního poradenství. Konkrétně zkušenosti, jak lze aplikovat znalosti chování energo-informačních polí v každodenní manažerské praxi.

Než se začtete, odpovězte si na tyto otázky: Jsem dobrý leader? Chtějí se mnou lidé být? Proč se mnou chtějí lidé být? Jaké energo-informační pole kolem sebe vytvářím? Jaké má kvality? Jak naplňuje toto pole potřeby ostatních lidí?

Poté si odpovězte na další otázky: Jaký mám vztah sám k sobě? Z jakých Sub-Personálních polí se skládám? Jak naplňuji potřeby těchto polí?

Dále odpovězte na tyto otázky: Jakým Trans-Personálním polím sloužím? Jak naplňuji potřeby těmto polím?

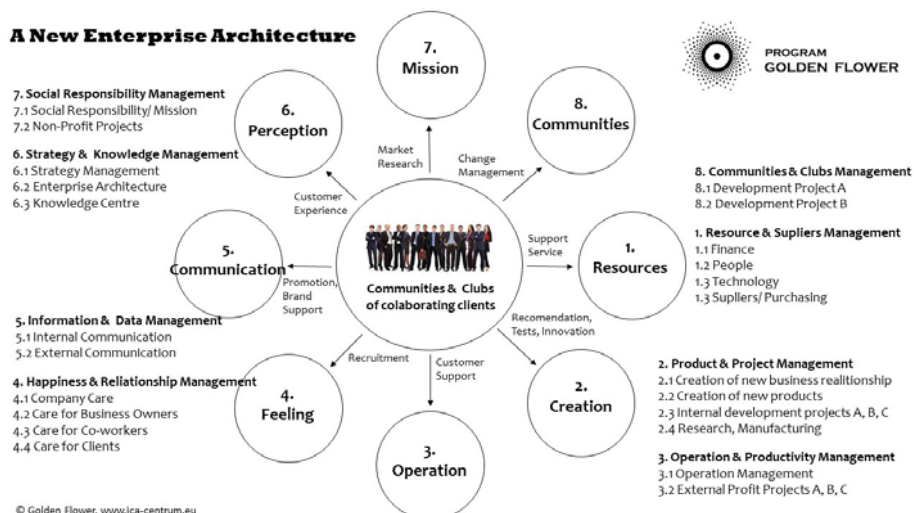
A nakonec odpovězte tuto otázku: Proč chci být leader?

Tyto a další otázky Vás vedou k poznání, co všechno je třeba obsáhnout pro další úspěchy v oblasti rozvoje Vaší firmy nebo Vašeho podnikání.

Pojďme ale postupně. Nejprve je potřeba vědět, co možná jen tušíte.

I. Vnímání energo-informačního pole firmy

K lepšímu vnímání je potřeba rozdělit energo-informační pole dle frekvence. Asi znáte pojem čakry nebo energetická centra člověka. Jde o řídicí centra člověka. Pokud věříte, že i firma je živá bytost, měla by i ona mít svá energetická řídicí centra. Ve firemní praxi jim říkáme Firemní kvality. Jde o těchto sedm firemních kvalit:

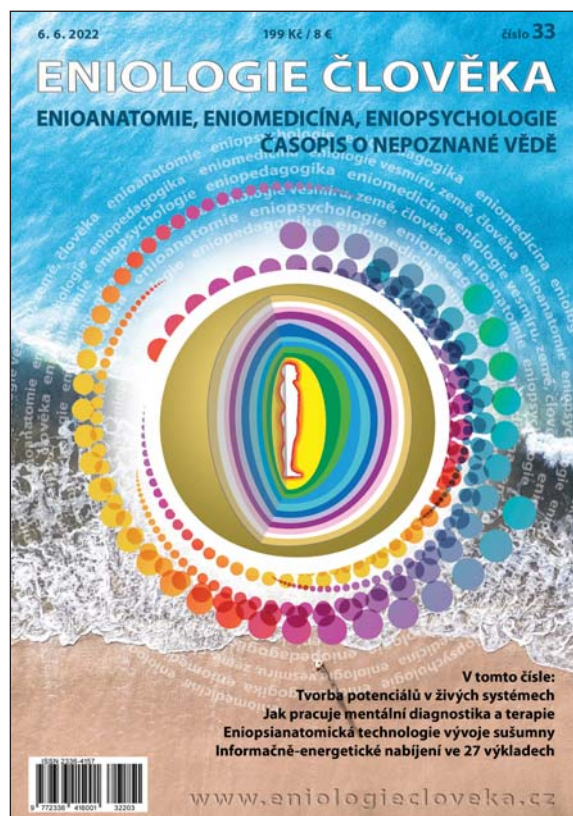
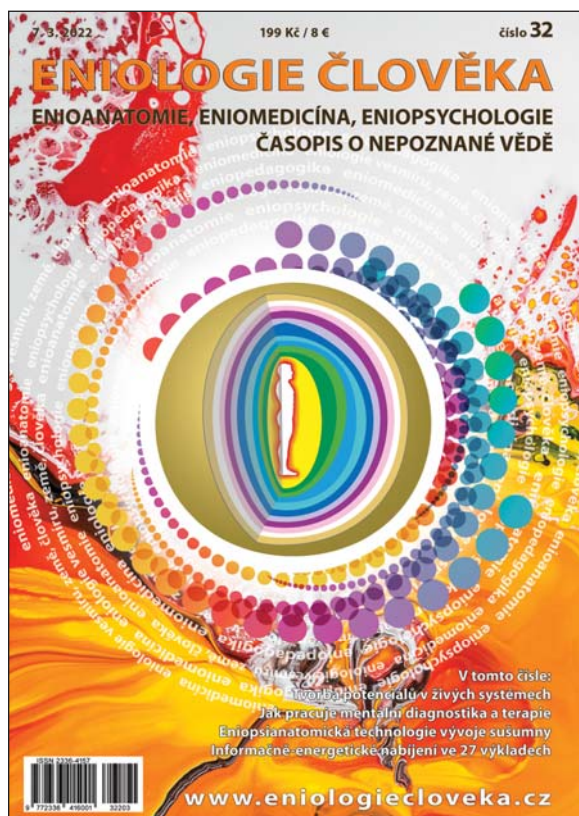


Zajištění (1), Tvoření (2), Konání (3), Cítění (4), Komunikace (5), Vnímání (6) a Poslání (7).

Rejstřík vědeckých a vědecko-odborných článků zveřejněných v roce 2022

Register of scientific and scientific-professional articles published in 2022

1. **Bartušek Karel.** Akumulátor bioenergetických polí s duhovým polem. (Accumulator of bioenergy fields with a rainbow field.) – Eniologie člověka, vědecko-odborný časopis: č. 34, m./r. 9/2022, vyd. Sovenio s.r.o., Břeclav.: 2022. S. 3-6.
2. **Bartušek Karel.** Hmota a vlastnictví vesmíru. (Matter and ownership of the universe.) – Eniologie člověka, vědecko-odborný časopis: č. 35, m./r. 11/2022, vyd. Sovenio s.r.o., Břeclav.: 2022. S. 3-6.
3. **Bartušek Karel.** Jak pracuje mentální diagnostika a terapie. (How mental diagnostics and therapy works.) – Eniologie člověka, vědecko-odborný časopis: č. 32, m./r. 3/2022, vyd. Sovenio s.r.o., Břeclav.: 2022. S. 3-7.
4. **Bartušek Karel.** O energiích Jin a Jang. (About the energies Yin and Yang.) – Eniologie člověka, vědecko-odborný časopis: č. 33, m./r. 6/2022, vyd. Sovenio s.r.o., Břeclav.: 2022. S. 3-6.
5. **Bartušek Karel.** Obrazy vnímané v umělém spánku. (Images perceived in artificial sleep.) – Eniologie člověka, vědecko-odborný časopis: č. 35, m./r. 11/2022, vyd. Sovenio s.r.o., Břeclav.: 2022. S. 7-10.
6. **Dědek Miloslav.** Teorie vševývoje reálskutečnosti. (Theory of universal development of reality.) – Eniologie člověka, vědecko-odborný časopis: č. 33, m./r. 6/2022, vyd. Sovenio s.r.o., Břeclav.: 2022. S. 7-11.
7. **Fritscher Ludvík.** Hodnotový systém a řád života podle celostního a systémového myšlení. (The value system and order of life according to holistic and systemic thinking.) – Eniologie člověka, vědecko-odborný časopis: č. 33, m./r. 6/2022, vyd. Sovenio s.r.o., Břeclav.: 2022. S. 12-14.
8. **Fritscher Ludvík.** Tvorba potenciálů v živých systémech. (Potential creation in living systems.) – Eniologie člověka, vědecko-odborný časopis: č. 32, m./r. 3/2022, vyd. Sovenio s.r.o., Břeclav.: 2022. S. 8-15.
9. **Havrdá Tomáš.** Ergo-informační nástroje pro vedení firem. (Energy-information tools for company management.) – Eniologie člověka, vědecko-odborný časopis: č. 35, m./r. 11/2022, vyd. Sovenio s.r.o., Břeclav.: 2022. S. 55-59.
10. **Havrdá Tomáš.** Jak ovlivňujeme atmosféru prostoru kolem sebe? (How do we affect the atmosphere of the space around us?) – Eniologie člověka, vědecko-odborný časopis: č. 32, m./r. 3/2022, vyd. Sovenio s.r.o., Břeclav.: 2022. S. 57-60.
11. **Havrdá Tomáš.** Pátrání po duších firem. (Searching for the souls of companies.) – Eniologie člověka, vědecko-odborný časopis: č. 33, m./r. 6/2022, vyd. Sovenio s.r.o., Břeclav.: 2022. S. 57-63.
12. **Havrdá Tomáš.** Studie: Duch firem, týmů, člověka. (Study: The spirit of companies, teams, people.) – Eniologie člověka, vědecko-odborný časopis: č. 34, m./r. 9/2022, vyd. Sovenio s.r.o., Břeclav.: 2022. S. 59-63.
13. **Havrlentová Michaela, Vasilčuk Anatolij, Obuch Jaroslav.** Preventivno-terapeutické účinky huby trůdníkovce pestrý (Trametes versicolor L.). (Preventive-therapeutic effects of the mushroom Trametes versicolor L.) – Eniologie člověka, vědecko-odborný časopis: č. 35, m./r. 11/2022, vyd. Sovenio s.r.o., Břeclav.: 2022. S. 11-15.



Jak objednat předplatné?

www.enioshop.cz – Časopisy – Předplatné

1 rok 596 Kč

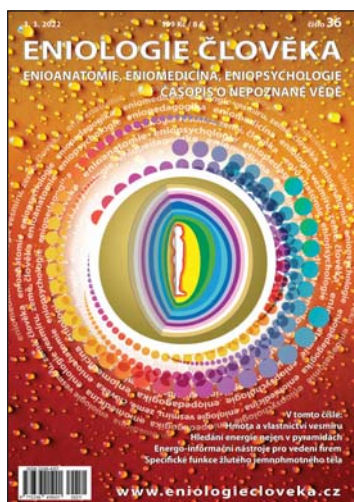
www.enioshop.sk – Časopisy – Předplatné

1 rok 24 EUR

Časopis a jeho předplatné prodáváme také v elektronické verzi na **Alza.cz** a **Alza.sk**



Všechny parametry a požadavky na zveřejňované materiály jsou uvedené na internetových stránkách časopisu www.eniologiecloveka.cz v odkazu Publikujte v časopisu.



Výběr z připravovaného 36. čísla

Selection from the upcoming 36th issue

- **Eniopsianatomická technologie vývoje biologicky aktivních bodů**
(Akad. doc. Mgr. Anatolij Vasilčuk, CSc.)
- **Enioanatomie zeleného jemnohmotného těla**
(Akad. doc. Mgr. Anatolij Vasilčuk, CSc.)
- **Výukový program enioanatomie jemnohmotných těl člověka na univerzitách**
(Akad. doc. Mgr. Anatolij Vasilčuk, CSc.)
- Další články jiných autorů jsou ve stadiu přípravy.

Číslo 36 vyjde 6. 3. 2023

Kdy vyjde časopis Eniologie člověka v roce 2023

	jaro	léto	podzim	zima
	číslo 36	číslo 37	číslo 38	číslo 39
Datum vydání:	6. 3. 2023	5. 6. 2023	4. 9. 2023	6. 11. 2023
Uzávěrka článků (pro autory):	6. 2. 2023	8. 5. 2023	31. 7. 2023	2. 10. 2023