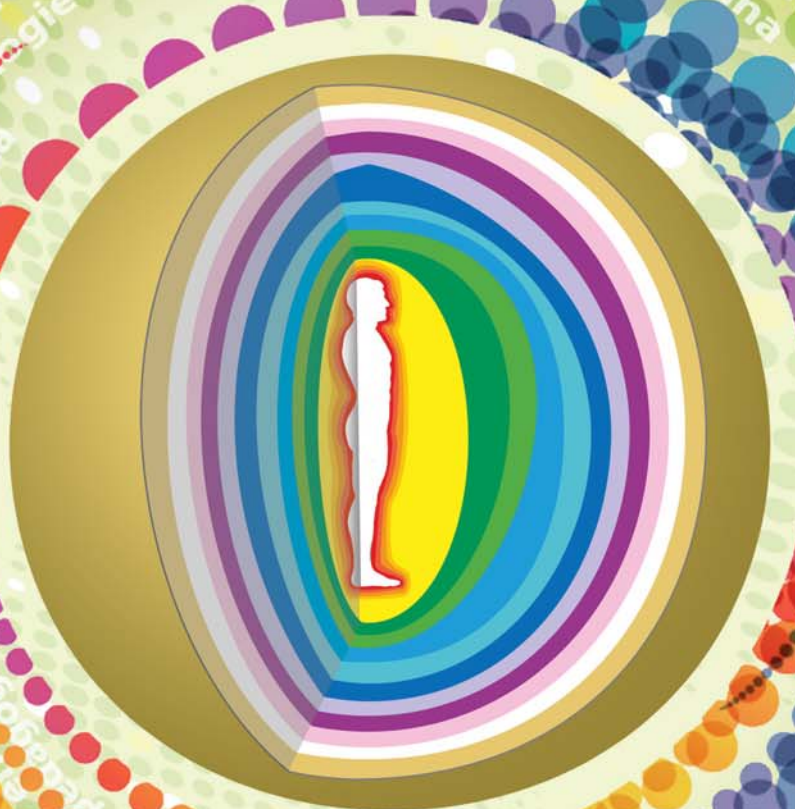


ENIOLOGIE ČLOVĚKA

ENIOANATOMIE, ENIOMEDICÍNA, ENIOPSYCHOLOGIE
ČASOPIS O NEPOZNANÉ VĚDĚ



V tomto čísle:

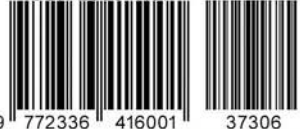
Eniologie kolektivních polí

Eniologie a ekogramotnost

Kultivácia ega ako súčasť nášho života i aktuálnej reality

Enioanatomická norma, hypotrofie a hypertrofie zeleného jemnohmotného těla

ISSN 2336-4157



www.eniologiecloveka.cz



Obsah

37. číslo časopisu obsahuje jedenáct vědeckých a vědecko-metodických prací sedmi autorů. Je věnováno odborníkům všech eniologických oborů o člověku, přednášejícím vysokých škol, pracovníkům výzkumných ústavů, pedagogům, psychologům, lékařům, biologům, vychovatelům, každému, kdo PSI-fenomenálně vyvíjí svoji osobnost a všem, jež se zajímají o tyto obory a témata na profesionální, odborné nebo jen zájmové úrovni. Otištěné texty nemusejí vyjadřovat názor redakce.

Materiály zde zveřejněné mohou být využity jinými autory v jejich publikování pouze s uvedením názvu časopisu, jména autora, názvu článku a čísla stránky.

Tisk se uskutečňuje za finanční pomoci autorů vědeckých článků a sponzorů časopisu.

K vydání připravil: Ing. Věroslav Hudec

Obálka, sazba a grafika: Ing. arch. Jan Paclt, Jezerní 431, 696 42 Vracov, Česká republika, www.paclt.cz

Obálka a grafika: Monika Anna Wittelsbach, Brno, Česká republika

Formát: 297 × 210 mm (A4)

Tisk: Zapadoslovenské tlačiarnie Skalica s.r.o., Mallého 60, 909 01 Skalica, Slovenská republika, www.zapadotlac.sk

Distribuci v ČR zajišťuje

www.digiport.cz – e-časopis

Smluvní prodejci

Sovenio s.r.o., www.enioshop.cz

Distribuci v SR zajišťuje

Mediaprint-Kapa Pressegrasso, a.s.

www.digiport.cz – e-časopis

Smluvní prodejci

Sovenio s.r.o., www.enioshop.sk

Předplatné pro ČR

Předplatné zajišťuje jménem vydavatele firma

SEND Předplatné spol. s r.o., www.send.cz

Předplatné pro SR

MAGNET PRESS, SLOVAKIA s. r. o., www.press.sk

Objednávka starších výtisků

Sovenio s.r.o., www.enioshop.cz

Eniologie je univerzální vědou, která provádí výzkum informačních procesů, jevů a událostí v přírodě a společnosti, které není běžný člověk schopen zachytit a vnímat smyslovými orgány.

Děkujeme všem sponzorům – vlastníkům společností a lidem, kteří vytvářejí jejich hodnoty, za laskavou finanční, morální a materiální podporu, díky níž vám můžeme nabízet kvalitní papír, sazbu, tisk a také přijatelnou cenu časopisu.

Vědecké články a rubriky

Scientific articles and sections

- 1 Struktura vnitřních částí jemnohmotných těl**
(Akad. doc. Mgr. Anatolij Vasilčuk, CSc.)
The structure of the internal parts of subtle bodies
 - 3 Co s mentálními bloky z pohledu mentální diagnostiky**
(prof. Ing. Karel Bartušek, DrSc.)
What about mental blocks from the point of view of mental diagnostics
 - 9 Včely, výroba včelího rámu a jeho eniologické aspekty**
(Ing. Libuše Běhávková)
Bees, bee frame production and its eniological aspects
 - 12 Kultivácia ega ako súčasť nášho života i aktuálnej reality**
(Mgr. Sandra Kos Dzian)
Ego cultivation as part of our life and current reality
 - 16 Eniologie a ekogramotnosť. Vliv společenského a přírodního prostředí na zdraví a spokojenost lidí.** (Ing. Ludvík Fritscher)
Eniology and ecoliteracy. The influence of the social and natural environment on people's health and satisfaction.
 - 21 Máme slobodnú vôľu?** (doc. PhDr. Zuzana Hudáková, PhD.)
Do we have free will?
 - 28 Termíny fyziologická energie a informačně-energetické bioplazmy v 15 výkladech** (Akad. doc. Mgr. Anatolij Vasilčuk, CSc.)
Terms physiological energy and information-energetical bioplasms in 15 interpretations
 - 31 Eniopsianatomická technológia tréningu vývoje obalových kanáľů**
(Akad. doc. Mgr. Anatolij Vasilčuk, CSc.)
Eniopsianatomical training technology of development of envelope canals
 - 39 Enioanatomická norma, hypotrofie a hypertrofie zeleného jemnohmotného těla** (Akad. doc. Mgr. Anatolij Vasilčuk, CSc.)
Enioanatomic norm, hypotrophy and hypertrophy of the green subtle human body
- ### Eniologie v praxi
- #### Eniology in practice
- 51 Eniologie kolektivních polí** Příspěvek na Mezinárodní online konferenci Eniologie v našem životě (Ing. Tomáš Havrda)
Eniology of collective fields. Contribution to the International Online Conference Eniology in Our Life
 - 56 Výukový program enioanatomie jemnohmotných těl člověka na univerzitách** (Akad. doc. Mgr. Anatolij Vasilčuk, CSc.)
The Enioanatomy of human subtle bodies educational program at universities
 - 67 Autoři vědeckých a vědecko-odborných článků**
Authors of scientific and scientific-professional articles
 - 68 Výběr z připravovaného 38. čísla**
Selection from the upcoming 38th issue

Již v obou mých knihách [1, 2] je pojednáno o psychických a mentálních blocích jako důležitou příčinnou vzniku nemocí. Jedné pacientce jsem napsal tuto krátkou zprávu: mám představu, že psychické bloky mohou vznikat usazováním toxických látek na různých místech těla. Toto usazování je možné v případech změny náboje v těchto místech. Změna náboje souvisí s emočním a psychickým stavem těla. Tyto stavy souvisí a odpovídají tomu, jak přistupuji k sobě a k informacím z okolí. Pokud budu soustřeďovat pozornost na negativní zprávy a budu o nich přemítat, tak to není dobré. Pokud mám jasný životní cíl, život mě vede k tomu, že soustřeďuji pozornost na tento cíl a ostatní má jen malou váhu pozornosti. Ostatní informace vkládám do informační mozaiky hlavně pro mou potřebu a uvědomování si okolního světa moje zařazení v něm.

Proto si vytvořte svůj životní cíl a smysl života, ostatní informace trpělivě vyslechněte, uvědomujte si, proč a v jaké situaci nastaly a proč lidé tak přemýšlí, vyjádřete jim svůj názor, odpouštějte jim, pokud vám ublížily a soustřeďte se na svůj životní cíl. Takovým způsobem se budete přibližovat k tak potřebnému duchovnímu klidu.

Takto lze stručně charakterizovat základní postoj k dosažení stavu klidného života bez nemocí. V následujícím textu si přiblížíme vznik psychických bloků a možnost jejich odstranění.

První pomoc při odstraňování bloků

V medicíně je popsáno mnoho psychických stavů vedoucích k různým nemocem nervového systému a projevující se špat-

nou náladou, neklidem, depresemi, strachem, stresem apod. Léčitelé většinou tyto problémy charakterizují energetickými bloky na nervovém systému, vznikající negativním myšlením, stresy, strachy, obavami apod. Položme si otázku, jak vznikají a proč se jich tělo pozitivním myšlením těžko zbavuje. Zkušenost ukazuje, že pokud mentálně diagnostikují psychický blok na nervovém systému, mohou ho ovlivnit několika způsoby.

První pomoc pro zklidnění nervového systému spočívá v odečtení frekvenčního spektra informací tohoto bloku a ve zpětném působení tímto energeticky posíleném inverzním spektrem. Takto lze působit postupně na všechny bloky samostatně.

Jiný postup první pomoci spočívá v odečtení frekvenčního spektra toxinů a prionů z míst s uloženou informací psychického bloku a ve zpětném působení inverzním spektrem. Podle posledních zkušeností tvorba prionů v nervovém systému souvisí také s hladinou noradrenalinu z nadledvinek v porovnání s adrenalinem. Je-li jej málo, zvýší se hladina prionů. Po působení inverzním spektrem na ně se stav zlepší, ale jen na krátkou dobu. Proto v nadledvinkách je nejčastěji nutné působit inverzním spektrem hliníkových sloučenin a toxinů na buňky a jejich vnitřní části.

Oba způsoby vedou ke zklidnění psychiky a nervového systému. Co je tedy prvotní příčinnou vzniku psychického bloku? Jsou to negativní myšlenky, stres případně strach, nebo je to způsobeno změnou vlastností buněk těla a schopností přitahovat k sobě toxické látky z možností jejich navázání na dílčí části buněk nebo jejich receptorů.



Včely, výroba včelího rámků a jeho eniologické aspekty

Bees, bee frame production and its eniological aspects

Článek byl zařazen po recenzním řízení

Abstrakt: Spolu s manželem se snažíme ruční namáhavou výrobu včelích rámků ze dřeva nahradit strojní automatizovanou výrobou. Proto jsme navrhli konstrukci včelího rámků z nového materiálu vhodného pro tuto výrobu, který splňuje požadavky pro práci s potravinami. Plast obsahující dřevěné piliny různých druhů dřeva včelstva jednoznačně považují za přírodní materiál, nemají zábrany rámeček obsadit a vystavět z vložené voskové mezistěny nové dílo, do kterého ukládají med i pyl jako u dřevěných rámků. Je to jejich přirozené prostředí, ve kterém včelí matka klade svá vajíčka, mladé včely vychovávají novou generaci včel a včely létavky přináší bohatou snůšku nektaru a pilu. Včely se orientují podle informačně-energetického vyzařování přírody a elektromagnetického pole země, které se jim člověk již po staletí snaží vytvořit životem ve včelích úlech.

Abstract: Together with my husband, we are trying to replace the laborious manual production of bee frames from wood with machine-automated production. That's why we designed a bee frame construction from a new material suitable for this production, which meets the requirements for working with food. Bee colonies clearly consider plastic containing wood shavings of various types of wood to be a natural material, they have no qualms about occupying the frame and building a new work from the inserted wax partition, in which they store honey and pollen as in the case of wooden frames. It is their natural environment, in which the mother bee lays her eggs, the young bees raise a new generation of bees, and the flying bee brings a rich clutch of nectar and sawdust. Bees orient themselves according to the information-energy radiation of nature and the electromagnetic field of the earth, which man has been trying to create for them by living in beehives for centuries.

Klíčová slova: včelí rámeček, včelstva, včelařské činnosti a postupy, konstrukce včelího rámků, potravinářský plast s příměsí dřevěných pilin, zátěžové testy, zvláštní hmota, infračervené (tepelné) záření, nosič informací.

Key words: bee frame, bee colonies, beekeeping activities and procedures, bee frame construction, food-grade plastic with wood sawdust admixture, stress tests, special matter, infrared (thermal) radiation, information carrier.

Včelí produkt, který má zázračné účinky na trávení, psychiku a člověka celkem, je med. Med je složen hlavně z fruktózy, glukózy a vody, obsahuje stopy vitamínů, minerálů, elektrolyty, enzymy, aminokyseliny a flavonoidy. Známkou kvality medu je jeho krystalizace. Medu existuje více než 300 druhů. Záleží na jeho původu a na květech, které včely navštívily a které mu dodávají barvu, chuť a nutriční vlastnosti. Jenom pro představu – ke vzniku 1 g medu včela navštíví asi 7 000 květů a za svůj život jedna včela vyprodukuje asi polovinu čajové lžičky medu. Je tedy zřejmé, že med je potravina nejen dobrá a zdravá, ale také vzácná.

V České republice je téměř 50 tisíc drobných včelařů, a proto jsme zemí s největším počtem včelařů v poměru

k rozloze státu. Není divu, že využití včelích produktů nejen v kuchyni, ale

i v kosmetice, medicíně a lidovém léčitelství má u nás dlouhou tradici.



Včelí stanoviště. Foto Ing. Libuše Běhávková

Kultivácia ega ako súčasť nášho života i aktuálnej reality

Ego cultivation as part of our life and current reality

Článek byl zařazen po recenzním řízení

Anotácia: Rôznorodé nástroje a mechanizmy ega – našej podvedomej časti osobnosti, ich funkcia vo vzťahu k egu samotnému ako aj vplyvu na náš bežný život.

Annotation: Various tools and mechanisms of the ego - our subconscious part of the personality, their function in relation to the ego itself as well as the impact on our everyday life.

Kľúčové slová: ego, podvedomie, vyššie vedomie, energie, nástroje, mechanizmy, vzorce správania, život, jemnohmotné telo, osobnosť, život, sebarozvoj.

Key words: ego, subconscious, higher consciousness, energies, tools, mechanisms, behavior patterns, life, subtle body, personality, life, self-development.

Aktuálnosť: S vývojom života na planéte Zemi sa vyvíjajú aj ľudské civilizácie a jednotlivci. Aktuálne sa ako ľudstvo nachádzame v zlomovom období, kedy dochádza postupne k rozpadu, smrti a kolapsu starého nefunkčného systému a výhradnej dominancii ega, pričom civilizácia ako ju poznáme na globálnej úrovni vedomia s potrebou vodcu, guru, vedenia, či velenia postupne zaniká. Všetko sa deje v súlade s duchovným vývojom a ovulačným cyklom planéty Zem a Vesmíru, ktorý je priamo ovplyvnený a späť aj s duchovným vývojom na kolektívnej úrovni. U mnohých ľudí prejavuje sa tzv. javom prebúdžania sa a kultivácie ega ako časti našej osobnosti, ktorá bola doposiaľ u väčšiny populácie dominantnou.

Ciel: Priblíženie mechanizmov a nástrojov ega má slúžiť pre ich rýchle sprítomnenie a odhalenie ich nefunkčnosti v bežnom živote, čoho efektom je väčší život vo vedomom tvorení.

Na globálnej úrovni prebieha na Zemi duchovné obrodenie ľudstva, pričom slovenský a český národ osobne vnímam ako jeden z hlavných vývojových prúdov Európy a duchovného epicentra, ktoré sa presunulo pred pár rokmi z Tibetu. V priebehu procesu rozširovania vedomia pribúda prebúdžajúcich sa, vodiacich a postupne i vedomých ľudí, ktorí hľadajú a súčasne vytvárajú základy novej civilizácie, ktorá bude v súlade so zákonmi prírody a stvorenia po „veľkom odklone vedomia“. Celý spomínaný proces sprevádzajú globálne dva základné javy, ktoré sú spoločne späté a vzájomne prepojené:

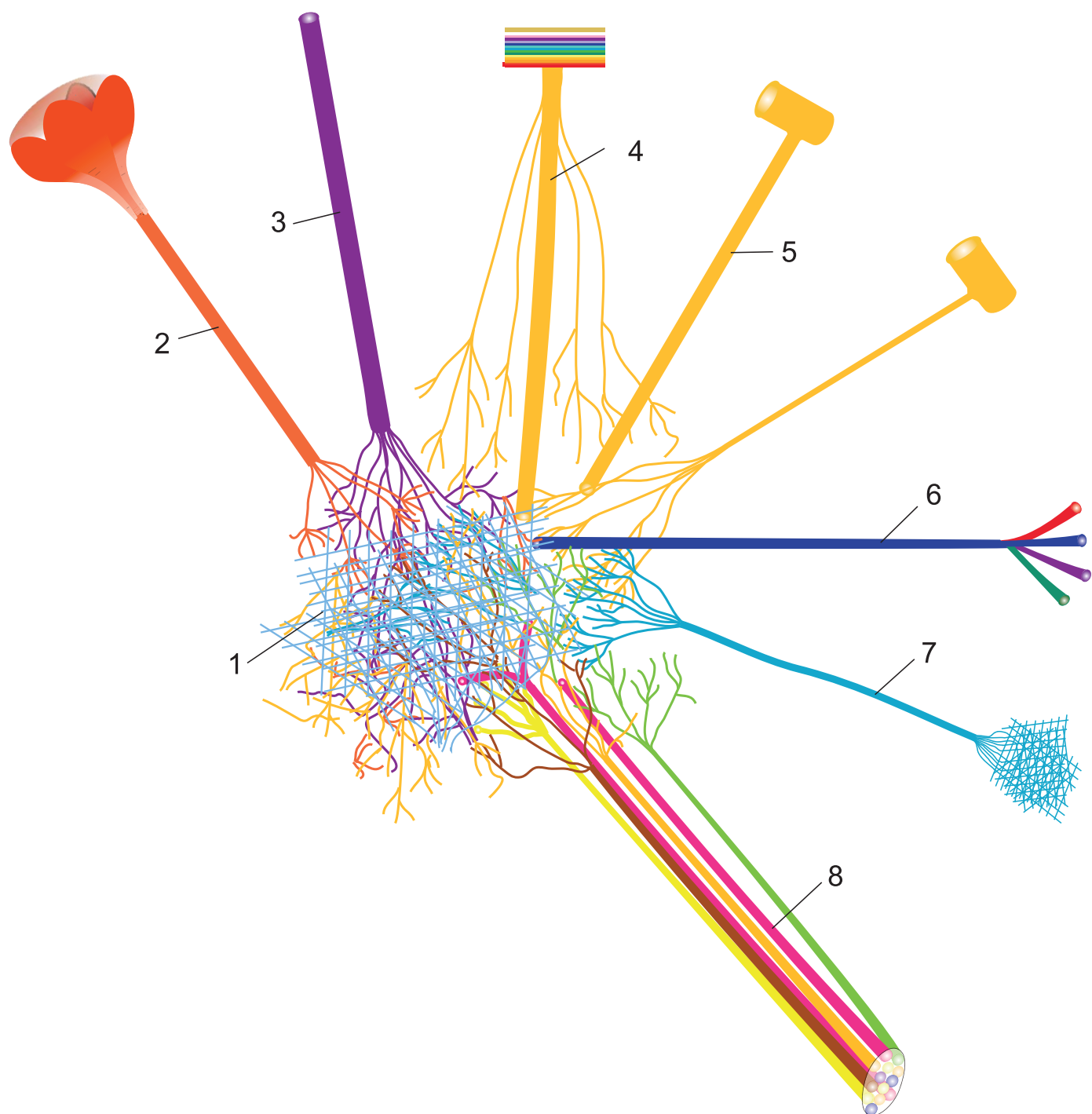
1. rozširovanie vyššieho vedomia
2. kultivácia ega.

Kultivovaním ega dokážeme rozširovať naše vyššie vedomie, rovnako ako rozširovaním nášho vyššieho vedomia dokážeme kultivovať naše ego. Nato aby sme dokázali kultivovať

alebo domestikovať, napr. určitý typ psa vhodného na stráženie, je potrebná znalosť jeho povahy, potrieb a zvykov. Daný príklad ego – strážny pes, si dovoľujem použiť z dôvodu porozumenia dôležitosti znalosti jeho funkčnosti, „modus operandi“ a správania. Ego pracuje ako nástroj, ktorý má za úlohu udržať naše fyzické vyjadrenie života (hrubohmotné telo) čo najdlhšie pri živote a dbať o jeho bezpečnosť. Pracuje a postupuje výsostne analyticky a teda čerpá z databázy audiovizuálnych vnemov, čuchových, chuťových, hmatových a pocitových prežitkov, ktoré si ihneď asociuje s rôznymi ďalšími podnetmi, s ktorými sme prišli v minulosti do kontaktu, či už priamo my počas života (a zrejme i pred ním), alebo v prenatálnom a postnatálnom vývojovom období rodičia, s ktorými sme boli v danom období na jemnohmotnej úrovni energeticky prepojení. Prípadne čerpá do svojej databázy z nasnímaných skúseností okolia, ako i televízie a rádia. V neposlednom rade z eniologického hľadiska aj z kolektívneho ega. Všetky vnemy, prežitky a asociácie si štatisticky selektuje do rôznych druhov databáz informácií. Ego teda môžeme chápať ako nášho osobného strážcu – má na starosti bezpečnosť a udržanie života za každých okolností. Rovnako ako strážny pes vníma všetko prostredie vôkol nás ako potenciálnu hrozbu. Niekedy dokonca ľudia pomenúvajú ego ako „pud sebazáchovy“.

Reprodukcia ega

Nakoľko ego na rozdiel od našej duše, podlieha pomínutelnosti smrťou, je nastavené tak, aby zabezpečilo prežitie rôznymi nástrojmi v našom živote ako i reprodukciou splodenia, ktorá má za úlohu zachovať všetky informácie nazbierané našimi životnými skúsenosťami. Zvyčajne sa ľudia rodia s primárnou tendenciou nasnímať dvomi očami a dvomi ušami, pričom mozog je už od detstva predispozične nastavený opätovne začať zbierať všetky vnemy, prežitky navôkol, vytvárať asociácie, utvrdzovať sa v nich, čím sa ego zreprodukuje do potomstva. Samozrejme v jedinečnej a unikátnej eniopsychologickej



Vytváření vněstrukturní (mikrostrukturní) sítě subultrakanálů

1 – síť subultrakanálů; 2 – čakerní mikrokanály; 3 – mikrokanály ze struktur jemnohmotných těl; 4 – obalové mikrokanály; 5 – kanálové (sušumnové, merudandové, idové, pinhalové, hvězdné) mikrokanály; 6 – smíšené mikrokanály; 7 – síťové, vycházející mikrokanály sušumny, merudandy, idy, pinhaly, hvězdných kanálů a meridiánů; 8 – meridiánové mikrokanály z meridiánových biologicky aktivních bodů

Enioanatomická norma, hypotrofie a hypertrofie zeleného jemnohmotného těla

Enioanatomic norm, hypotrophy and hypertrophy of the green subtle human body

Článek byl zařazen po recenzním řízení

Pokračování z čísla 22-36

Resumé. Je popsána enioanatomická norma, hypotrofie a hypertrofie zeleného jemnohmotného těla člověka. Je vysvětlen informačně-energetický vliv enioanatomické normy, hypotrofie a hypertrofie zeleného těla na zdraví, vývoj a zdokonalení člověka, jeho vlastností, zvláštností, schopností, fyziologické, psychické, intelektuální, duchovní, PSI-fenomenální a sociální možnosti.

Resume. There is described the enioanatomic norm, the hypotrophy and the hypertrophy of the green subtle human body. There is explained the informative and energetic impact of enioanatomic norms, green body hypotrophy and hypertrophy on human health, development and improvement, human characteristics, peculiarities, abilities, physiological, mental, intellectual, spiritual, PSI-phenomenal and social possibilities.

Klíčová slova: zelené jemnohmotné tělo, enioanatomická norma, hypotrofie, hypertrofie, vývoj člověka, duchovnost, PSI-fenomenální schopnosti.

Key words: green subtle body, enioanatomic norm, hypotrophy, hypertrophy, human development, spirituality, PSI-phenomenal abilities.

Aktualita. Bez znalosti enioanatomické normy, hypotrofie a hypertrofie zeleného jemnohmotného těla není možné vytvořit enioanatomické, eniopsianatomické, eniolografické, eniopsychické a PSI-fenomenální technologie cíleně nasměrované výchovy, výuky, tréninku, vývoje a zdokonalování člověka, jeho těl, vlastností, zvláštností, schopností, fyziologických, psychických, duchovních, PSI-fenomenálních a sociálních možností a eniomedicínské technologie enioléčení, regenerace, rehabilitace, rekonvalescence a rekondice člověka. Proto je nutné všestranně poznat informačně-energetický vliv enioanatomické normy, hypotrofie a hypertrofie zeleného těla na integrální, příčinně-následkový, dualistický a harmonický vývoj člověka, jeho těl, vlastností, zvláštností, schopností, jeho vitalitu, životní činnost, zdraví a život.

Cíl. Popsat enioanatomickou normu, hypotrofii a hypertrofii zeleného jemnohmotného těla člověka.

Strukturálně-funkční norma zeleného jemnohmotného těla je reprezentována takovými anatomickými charakteristikami, při kterých se jeho vnější obal nachází mezi vnějšími obaly vnějších částí žlutého a světle zářivě zeleného jemnohmotného těla s optimálním fungováním při určitých zátěžích.

Do strukturálně-funkční normy vyvinuté zelené jemnohmotné tělo (obr. 1. - 4.) umožňuje život, růst a evoluční vývoj člověka, **harmonizuje** člověka, **vyvažuje** jeho sociálně-biologické vlastnosti a **posiluje** zdraví. **Zabezpečuje** všestranný vývoj intelektu a mentality, jednotu člověka, přírody a biosféry, jednotu lidské a Boží vůle, jednotu intuice, pocitů, myšlenek, emocí a praktické činnosti. **Podmiňuje** vztah člověka ke Stvořiteli, k životu, ke všemu živému, příro-

dě, Zemi, Vesmíru, duchovnosti a poznání světa. **Napomáhá** vyvíjet vysoce intelektuálního, duchovního, mírumilovného, pravdivého, důvěryhodného a v pravdě usmířeného člověka. **Otevírá** nové směry vývoje člověka, **zabezpečuje** cítění a uvědomování si vzájemného informačně-energetického spojení člověka, Země, Vesmíru a duchovního Bytí. **Rozšiřuje** svobodu projevu člověka na všech úrovních Bytí. Pod vlivem zeleného těla se v člověku **zdokonalují a rozšiřují** sensorické procesy zrcadlení skutečnosti a jejich diferenciaci, léčitelství, PSI-fenomenální intelekt, mentalitu, jasnoznaní a přijímání apriorních znalostí, **formuje se** dialektické myšlení, **vyvíjí se** logická paměť, formálně-logické myšlení, **umění** řídit procesy myšlení, analyzovat, zobecňovat, abstrahovat, nacházet zákonitosti v náhodném, všeobecné

V tomto článku se seznámíte s eniologií (strukturou) kolektivního pole komunity: „Rodina svobodně podnikajících lidí ICA“ (dále jen ICA). Jde o komunitu sdružující majitele menších firem a podnikatele OSVČ. Od roku 2010 se zde nastartovalo a restartovalo podnikání již více než stovky lidí.

Tomáš Havrda

Eniologie kolektivních polí

Eniology of collective fields

Příspěvek na Mezinárodní online konferenci Eniologie v našem životě
Contribution to the International Online Conference Eniology in Our Life

Článek byl zařazen po recenzním řízení

Referát: Jak to, že v některých skupinách jsou lidé pro-aktivní a angažovaní a v jiných se to nedaří? Jak docílit toho, aby lidé zapojovali ve firmách nejen svůj rozum, ale i svá srdce? Pokud zakládáte či vedete kolektivní pole (firmu, tým, komunitu, skupinu...), v tomto článku naleznete několik praktických doporučení, čemu je potřeba věnovat pozornost hned od počátku.

Resume: How is it that in some groups people are pro-active and engaged and in others they are not? How to get people to engage not only their minds but also their hearts in companies? If you are setting up or leading a collective field (company, team, community, group...), this article gives you some practical recommendations on what to pay attention to right from the start.

Klíčová slova: Eniologie kolektivních polí. Jemno-hmotná pole. Kolektivní pole. Počáteční instrukce. Energetická pole. Informační pole. Vyšší VŮLE. Vyšší VĚDOMÍ. Vyšší MOUDROST. ZÁMĚR. Fenomén MANTRY. Kvality energetických polí firem. Principy informačních polí firem. Frekvence zajištění. Frekvence tvoření. Frekvence konání. Frekvence cítění. Frekvence komunikace. Frekvence vnímání. Frekvence poslání. WU WEI. Dereflexivní terapie. Logoterapie. Bod obratu.

Key words: Eniology of collective fields. Subtle-material fields. Collective field. Initial instructions. Energy fields. Information field. Higher WILL. Higher CONSCIOUSNESS. Higher WISDOM. INTENTION. The MANTRA phenomenon. Qualities of companies' energy fields. Principles of company information fields. Hedging frequency. Frequency of creation. Frequency of action. The frequency of feeling. Frequency of communication. Frequency of perception. Mission frequency. WU WEI. Dereflexive therapy. Logotherapy. A turning point.

1. Uvědomte si, proč firmu zakládáte

Za jakým účelem zakládáte firmu? Jaké je Vaše očekávání? Možná to netušíte, ale svým záměrem vnášíte do jemnohmotného pole své začínající společnosti tzv. **počáteční instrukci** (viz můj článek v časopise Eniologie člověka č. 34). V případě ICA je to silná emoční instrukce: „ICA je má rodina lidí, se kterými jsem rád“. Vytvořil jsem ji s kolegy poté, co jsem se rozvedl, čímž jsem přišel o svou rodinu. Tuto počáteční instrukci ICA jsem si uvědomil až zpětně, když jsem si zvědomoval to, jak spolupracuji s kolektivním ICA. Dospěl jsem k poznání, že je opravdu důležité, aby měla počáteční instrukce Pole silný emoční náboj. Tj. aby počáteční impulz energie do tohoto Pole byl skutečně velmi silný. Navíc zjišťuji, že je tato instrukce nadčasová. Tj. že stále platí a není ji tak třeba aktualizovat.

Tím přicházím k důležitému tématu tohoto článku. Je jím způsob, jak se ve vzniku a počátečním rozvoji ICA angažovala „vyšší“ VŮLE. Ukazuje se totiž, že ICA slouží jako bezpečné

prostředí pro transformace lidí, kteří navštěvují jednotlivá ICA Setkání. Existoval tento ZÁMĚR v informačním poli ještě před tím, než jsem jej uchopil?

2. Vložte do informačního pole své firmy několik jasných principů

(viz můj článek v časopise Eniologie člověka č. 34). V případě ICA jsou řídicími principy tyto tři:

- Sdílení svých znalostí a dovedností.
- Sdílení svého času.
- Sdílení svých kontaktů.

Zpětně jsem si uvědomil, že kolektivní pole ICA nemá žádné vize do budoucna. Vše, co se v ICA děje ve hmotné úrovni je stále se dokola opakující, což vytváří fenomén MANTRY, kdy se na hmotné úrovni opakuje stále totéž, a tím je mysl lidí ukolébána. Tato skutečnost dává prostor k silným dějům na úrovních jemno-hmotných.

Luxusní energo aktivované náramky



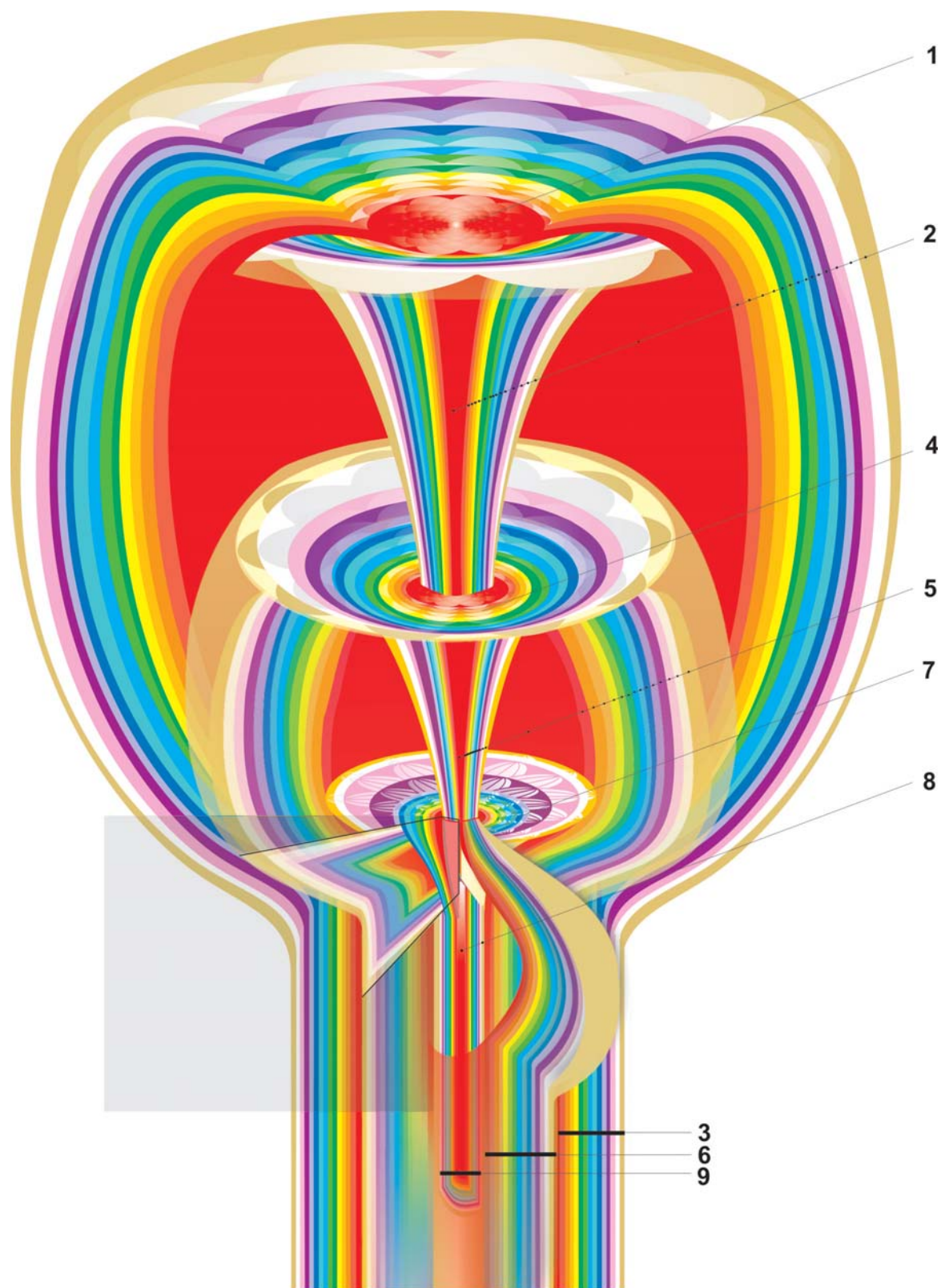
na míru

a pro splnění přání



Autory jedné části technologie aktivace jsou prof. Ing. Karel Bartušek, DrSc. a Mgr. Radovan Šejvl

www.enioshop.cz



Univerzální strukturování triády duchovních čaker

1 – mahátmá – čakra Boha; 2 – informačně-energetické mikrokanály Boha, které pronikají skrz obaly základů čakerních kuželů a obklopují čakru sahasrára a káměšvara-káměšvarí; 3 – mahátmo-sušumnový segment; 4 – sahasrára – čakra Ducha Svatého; 5 – informačně-energetické mikrokanály čakry sahasrára, které pronikají skrz obaly základů čakerních kuželů a obklopují čakru káměšvara-káměšvarí; 6 – sahasráro-sušumnový segment; 7 – káměšvara-káměšvarí – čakra Ježíše Krista; 8 – informačně-energetické mikrokanály čakry káměšvara-káměšvarí; 9 – káměšvara-káměšvarí-sušumnový segment

Jak objednat předplatné?

www.enioshop.cz – Časopisy – Předplatné

1 rok 596 Kč

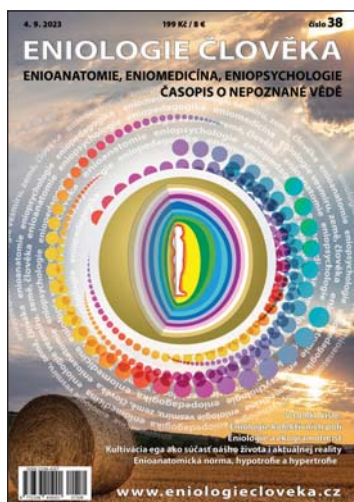
www.enioshop.sk – Časopisy – Předplatné

1 rok 24 EUR

Časopis a jeho předplatné prodáváme
také v elektronické verzi na **www.digiport.cz**



Všechny parametry a požadavky na zveřejňované materiály jsou uvedené
na internetových stránkách časopisu www.eniologiecloveka.cz v odkazu Publikujte v časopisu.



Výběr z připravovaného 38. čísla

Selection from the upcoming 38th issue

- **Temnota je součástí našich životů** (doc. PhDr. Zuzana Hudáková, PhD.)
- **Informace a vícedimenzionální vyjádření času a entropie** (Ing. Ludvík Fritscher)
- **Hadovka smradlavá (Phallus impudicus): terapeutická charakteristika a eniologická diagnostika huby**
(doc. RNDr. Michaela Havrlentová, PhD., Akad. doc. Mgr. Anatolij Vasilčuk, CSc.)
- **Termíny s předponou geo- v 18 výkladech** (Akad. doc. Mgr. Anatolij Vasilčuk, CSc.)
- **Enioanatomie světla zářivě zeleného jemnohmotného těla člověka**
(Akad. doc. Mgr. Anatolij Vasilčuk, CSc.)

Číslo 38 vyjde 4. 9. 2023

Kdy vychází časopis Eniologie člověka v roce 2023

	jaro	léto	podzim	zima
	číslo 36	číslo 37	číslo 38	číslo 39
Datum vydání:	6. 3. 2023	5. 6. 2023	4. 9. 2023	6. 11. 2023
Uzávěrka článků (pro autory):	6. 2. 2023	8. 5. 2023	31. 7. 2023	2. 10. 2023

