

ENIOLOGIE ČLOVĚKA

ENIOANATOMIE, ENIOMEDICÍNA, ENIOPSYCHOLOGIE ČASOPIS O NEPOZNANÉ VĚDĚ



V tomto čísle:
 Rozvoj člověka v kolektivních polích
 Specifické funkce zeleného jemnohmotného těla
 Vývojové formy člověka a vývojové fázy vědomia
 Informace a vícedimenzionální vyjádření času a entropie





Obsah

38. číslo časopisu obsahuje dvanáct vědeckých a vědecko-metodických prací deseti autorů. Je věnováno odborníkům všech eniologických oborů o člověku, přednášejícím vysokých škol, pracovníkům výzkumných ústavů, pedagogům, psychologům, lékařům, biologům, vychovatelům, každému, kdo PSI-fenomenálně vyvíjí svoji osobnost a všem, jež se zajímají o tyto obory a témata na profesionální, odborné nebo jen zájmové úrovni. Otištěné texty nemusejí vyjadřovat názor redakce.

Materiály zde zveřejněné mohou být využity jinými autory v jejich publikování pouze s uvedením názvu časopisu, jména autora, názvu článku a čísla stránky.

Tisk se uskutečňuje za finanční pomoci autorů vědeckých článků a sponzorů časopisu.

K vydání připravil: Ing. Věroslav Hudec

Obálka, sazba a grafika: Ing. arch. Jan Paclt, Sokolská 928, 696 42 Vracov, Česká republika, www.paclt.cz

Obálka a grafika: Monika Anna Wittelsbach, Brno, Česká republika

Formát: 297 × 210 mm (A4)

Tisk: Zapadoslovenské tlačiarne Skalica s.r.o., Mallého 60, 909 01 Skalica, Slovenská republika, www.zapadotlac.sk

Distribuci v ČR zajišťuje

Digiport.cz – e-časopis

Smluvní prodejci

Sovenio s.r.o., www.enioshop.cz

Distribuci v SR zajišťuje

Mediaprint-Kapa Pressegrasso, a.s.

Digiport.cz – e-časopis

Smluvní prodejci

Sovenio s.r.o., www.enioshop.sk

Předplatné pro ČR

Předplatné zajišťuje jménem vydavatele firma

SEND Předplatné spol. s r.o., www.send.cz

Předplatné pro SR

MAGNET PRESS, SLOVAKIA s. r. o., www.press.sk

Objednávka starších výtisků

Sovenio s.r.o., www.enioshop.cz

Eniologie je univerzální vědou, která provádí výzkum informačních procesů, jevů a událostí v přírodě a společnosti, které není běžný člověk schopen zachytit a vnímat smyslovými orgány.

Děkujeme všem sponzorům – vlastníkům společností a lidem, kteří vytvářejí jejich hodnoty, za laskavou finanční, morální a materiální podporu, díky níž vám můžeme nabízet kvalitní papír, sazbu, tisk a také přijatelnou cenu časopisu.

Vědecké články a rubriky

Scientific articles and sections

- 1 Struktura vnějších částí jemnohmotných těl**
(Akad. doc. Mgr. Anatolij Vasilčuk, CSc.)
The structure of the outer parts of subtle bodies
- 3 O některých vlastnostech člověka**
(prof. Ing. Karel Bartušek, DrSc.)
About some human characteristics
- 9 Teorie vševývoje ideálreality** (Ing. Miloslav Dědek)
Theory of universal development of idealreality
- 14 Vývojové formy člověka a vývojové fáze vedomia**
(Mgr. Sandra Kos Dzian)
Human developmental forms and developmental stages of consciousness
- 16 Informace a vícedimenzionální vyjádření času a entropie**
(Ing. Ludvík Fritscher)
Information and multidimensional representation of time and entropy
- 21 Temnota je součástí našich životů** (doc. PhDr. Zuzana Hudáková, PhD.)
Darkness is a part of our lives
- 26 Posttraumatický růst a vliv závažného stresu**
(MUDr. Ing. Mgr. Markéta Kastnerová, Ph.D.)
Post-traumatic growth and the effect of severe stress
- 32 Jak se v nás tvoří vzorce chování – programování osobnosti**
(Mgr. Veronika Pešková)
How patterns of behavior are formed in us – personality programming
- 39 Termíny s předponou geo- v 18 výkladech**
(Akad. doc. Mgr. Anatolij Vasilčuk, CSc.)
Terms prefixed with geo- in 18 interpretations
- 41 Specifické funkce zeleného jemnohmotného těla**
(Akad. doc. Mgr. Anatolij Vasilčuk, CSc.)
Specific functions of the green subtle body

Eniologie v praxi

Eniology in practice

- 51 Rozvoj Člověka v kolektivních polích** (Ing. Tomáš Havrda, Erika Ria Hájková)
Human development in collective fields
- 58 Eniopsianatomická technologie vývoje vnějších a vnitřních obalů jemnohmotných těl** (Akad. doc. Mgr. Anatolij Vasilčuk, CSc.)
Eniopsianatomical technology of development of outer and inner shells of subtle bodies
- 67 Autoři vědeckých a vědecko-odborných článků**
Authors of scientific and scientific-professional articles
- 68 Výběr z připravovaného 39. čísla**
Selection from the upcoming 39th issue



fáze zotrvá, čím sa sám rozhoduje, ku ktorému vývojovému stupňu človeka smeruje.

- 1. Fáza – tunelové videnie.** Vnímanie len jednej polarity v dualite a jej slepé nasledovanie. Keď sa človek dostaneme na koniec tunela, na čo nemusí každému stačiť tento život, objaví svetlo čierno-biele.
- 2. Fáza – čierno-biely svet.** Vnímanie oboch polarít v dualite. Rozum tu značne ešte potláča vieru a človek je postavený pred skúšky, kde má prakticky prekonať rôzne strachy, hanbu či iné emócie vo viere, že ho nezabijú, len posilnia.
- 3. Fáza – „jazda“ tunelovým videním.** Je priamo úmerná vychádzaniu z tunelov, vchádzaniu do tunelov a znova dookola. V rôznych témach už síce človek vychádza z tunelového vnímania a je nad dualitou, pretože otvoril svoje srdce a tým zvýšil svoje vibrácie, v rôznych témach ešte ho to ešte len čaká. V tejto fáze sa dualita vedomia u ľudí transformuje v harmónii a rezonancii lásky všetkými zmyslami pomocou odkrývania ďalších a ďalších závojov podvedomia.
- 4. Fáza – vzájomné prepojenie.** Človek začína byť v prevažnej jednote s vedomím. Vedomý človek, ktorý prijíma a zdieľa, je v dynamickej rovnováhe, je u neho prepojený rozum a viera vo vedomie. V tejto fáze vedomia sa už môže rodiť múdrosť, ktorá je nielen informačná, ale i vžitá. Pokiaľ niečo vieme, neznačí to, že sme „vedomí“. Vo fáze vzájomného prepojenia už prijímame strach, čo iné emócie úprimne, ako pomocníkov a jednu z našich súčastí na ceste životom. V tejto fáze už u človeka neexistuje selekcia na svetlo či temnotu, pretože táto polarizácia slúži iba ako čistá fikcia mysle. Človek si už iba uvedomuje pomenované rozdiely, avšak pocitovo ich vníma len ako rozmanitosť, ktorá nás môže veľa naučiť a môže rozšíriť naše vlastné obzory. Koniec koncov preto sme tu – aby sme sa vzájomne dopĺňali a učili.

Záver

To je zjednodušené slovné vyjadrenie cesty z pohľadu eniologie človeka, ako sa spojiť so svojim vedomím prostredníctvom otvorenia svojho srdca a zvýšenia svojich vibrácií. Dualita sa transformuje v rezonancii lásky. Naša duša tu práve v aktuálnom období môže dokončovať svoj duchovný vývoj vo fyzickom tele a tým ukončiť proces skúsenostných výukových inkarnácií na planéte Zem. Toto všetko sa deje pochopením a realizáciou, zdôrazňujem **aj realizáciou**, kedy nevenujeme pozornosť veciam a udalostiam okolo nás, ktoré polarizujú spoločnosť aj jednotlivcov, ale **venujeme čas primárne pochopeniu seba**. Energiu, ktorú sme venovali vonkajšiemu okoliu, teraz používame na poznanie seba. Občasným vypnutím mysle, resp. jej kultiváciou sa zvyšujú vibrácie, čo nám umožňuje lepšie počúvať naše vedomie. Tým sa otvára srdce a zvyšujeme svoje vibrácie na úroveň bezpodmienečnej lásky. Odpútaní od závislostí z vonka a lipnutí na komkoľvek či čomkoľvek.

Každý solárny výboj nám momentálne umožňuje duchovne sa posúvať v súlade s ovulačným cyklom planéty Zem. Duchovný rozvoj je spoločná cesta tela, mysle a duše, ktoré zvyšujú vibrácie svojim poznaním a vývojom na tejto krásnej Zemi. Aby sa opäť stali súčasťou ducha, vrátili sa domov a popri tom si tento život užili v ľahkosti a radosť rôznorodých skúseností.

Literatúra

Autorka nečerpá z literatury. Článok je sepsán na základe jejich vlastných výzkumů, zkušeníostí, poznatků a znalostí.

torie lidské společnosti, vývoje života nebo i celé Země, lze prožívat též vývoj kosmu až po velký třesk – vnímání a prožívání minulosti i současnosti splývá a nedá se rozlišit.

Vyjádření entropie – komplexně s informací

V termodynamice entropie vyjadřuje stav neuspořádanosti systému. Hodnota entropie se pohybuje v rozmezí od **0** (nejmenší neuspořádanost systému, tedy maximální uspořádanost) do **1** (maximální neuspořádanost systému). Toto vyjadřování neuspořádanosti – entropie systémů vyhovuje pro hmotný neživý svět. Ovšem pro živé organismy je toto vyjadřování neuspořádanosti versus uspořádanosti, zjevně nevyhovující. Nedokáže postihnout vývoj živých systémů, organismů, v etapách evoluce, tedy vytváření stále složitějších a dokonalejších životních forem těchto organismů.

Na základě Boltzmanových objevů

$$S = k \log W$$

S – entropie

k – je Boltzmanova konstanta $3,2983 \cdot 10^{-24}$ cal/deg

W – je kvantitativním měřítkem atomickým nespořádanosti zkoumaného objektu vyjádřil Schrödinger³ statistický význam entropie S

$$+ S = k \log D$$

D – neuspořádanost, je ekvivalentní s Boltzmanovou **W**

Schrödinger dále hledal možnost, jak vyjádřit pomocí statistických výrazů tendenci vysoce organizovaných živých systémů, udržovat tak nízké stupně entropie. Nabízí hypotézu, že živé organismy „se živí negativní entropií“. Argumentuje tím, že pokud **D** je mírou neuspořádanosti, pak převrácená hodnota **1/D** může být považována za přímé měřítko uspořádanosti.

$$- S = k \log (1/D) = k \log Or$$

Or – míra uspořádanosti systému (organizovanosti)

Tímto způsobem Schrödinger vysvětluje, jak organismus udržuje svou nízkou hladinu entropie. Provádí to tak, že „vysává uspořádanost ze svého okolí“ a zároveň se pak zbavuje své vytvořené entropie do okolí.

Zavedeme nyní další předpoklad: Informace je funkcí uspořádanosti **I = f (Or)**. Zpřesněme tento předpoklad tím, že definujeme informaci tak, že informace a organizace jsou spolu v přímé a lineární relaci. Takže rovnice může být vyjádřena takto:

$$I = c (Or)$$

c – informační konstanta systému při nulové entropii, tedy můžeme napsat jako **I₀**

$$I = I_0 (Or)$$

Tento vztah můžeme vyjádřit i naopak

$$Or = I/I_0$$

Což znamená

$$D = 1 / Or = I_0/I$$

Provedeme-li dosazení výrazu **I₀/I** do původní Boltzmanovy -Schrödingerovi rovnice, dostaneme

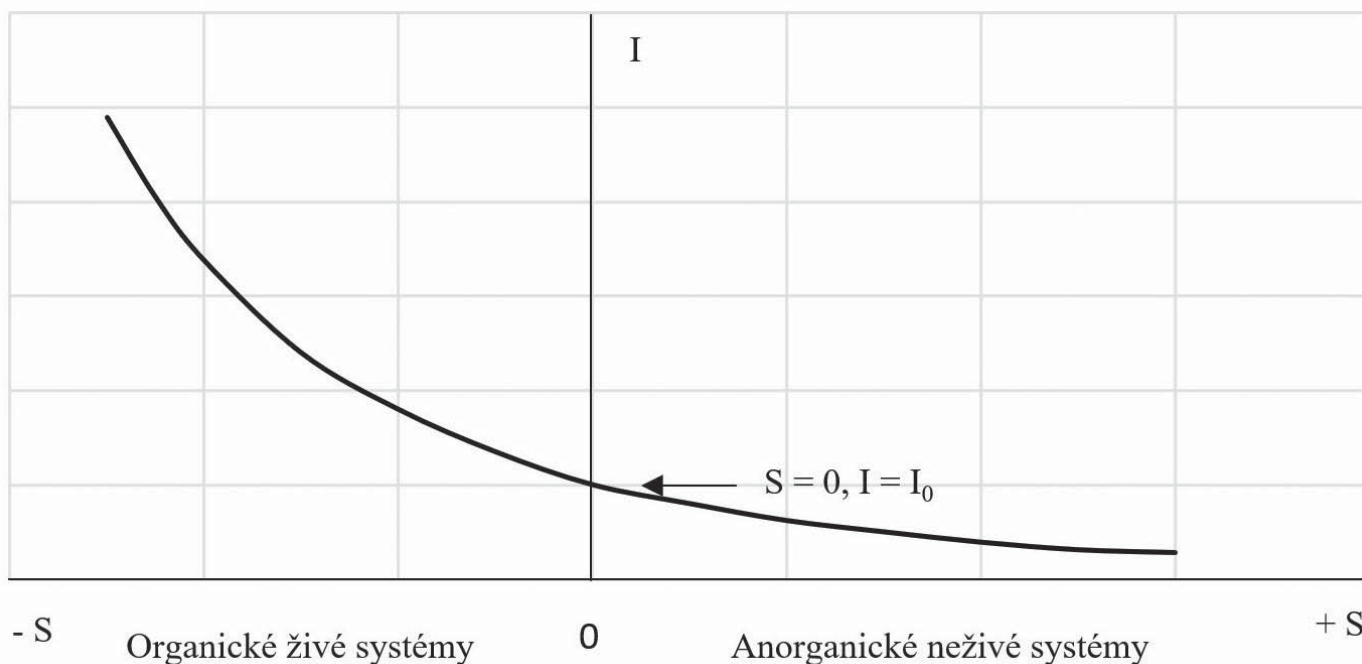
$$S = k \log (I_0/I)$$

Řešením pro **I** dostaneme

$$I = I_0 e^{-S/k}$$

Tato rovnice definuje základní vztah mezi informací **I** a entropií **S**. Tento vztah lze vyjádřit graficky pro entropii v rozsahu od **-S** (tedy míry uspořádanosti) do **+S** (míry neuspořádanosti).

Takové názorné vyjádření entropie umožňuje znázornit plynulý přechod od jednoduchých anorganických neživých systémů k evolučnímu vývoji komplexních a živých organismů. Je zde vidět, že nulovou entropií (maximální anorganickou uspořádaností dle klasické termodynamiky) informační uspořádanost nekončí. Naopak, život přináší stále složitější a komplexnější formy živých organismů až po člověka.



Obr. č. 4 Závislost mezi Informací a Entropií

Cílovou skupinou pro účely šetření je dospělá populace, přičemž podmínkou pro zařazení do šetření bylo, aby daná osoba v minulosti prožila traumatickou událost. Respondenti v různých věkových skupinách hodnotili, jakým způsobem se jejich život proměnil po prožití těchto náročných situací. Základní soubor pro účely výzkumu tedy tvořila dospělá populace, výběrový soubor pak ti dospělí, kteří v minulosti prožili traumatickou událost. Respondenti byli vybráni náhodně.

Celkem se podařilo získat data od 102 respondentů, datový soubor tedy obsahuje 102 pozorování, tj. 102 odevzdaných a vyplněných dotazníků jako zdroj primárních dat. Z celkového

množství 198 oslovených respondentů tvoří dokončené vyplněné dotazníky 51,5 procentního bodu. Nedokončené dotazníky respondentů se v souboru nevyskytly. Respondenti, kteří vyplněný dotazník neodevzdali, pravděpodobně neprožili žádnou z uvedených traumatických záležitostí a netvořili tak prvky souboru, který byl pro výzkum zvolen.

Základní demografickou charakteristikou datového souboru je věk, v našem případě spíše příslušnost k dané věkové skupině. Z celkového počtu 102 respondentů je nejpočetnější skupina respondentů 31–45 let, naopak ze skupiny 76 a více let neodpověděl ani jeden respondent.

Výsledky

Tabulka 1: Rozložení respondentů v datovém souboru dle věkových skupin (n = 102)

Věková skupina	Počet respondentů	Zastoupení v %
18–30 let	24	23,53 %
31–45 let	50	49,02 %
46–60 let	26	25,49 %
61–75 let	2	1,96 %
76 a více let	0	0 %

Zdroj: autor práce, 2020 (vlastní šetření)

Tabulka 2: Zastoupení prožitých traumatických událostí u respondentů (respondenti měli možnost volit více odpovědí (n = 206)

	Druh traumatické události	Zastoupení odpovědí v absolutních číslech	Zastoupení odpovědí v %
	ztráta milované osoby	53	52,0 %
	změna v rodině, ale rodina zůstává	12	11,8 %
	rozvod	28	27,5 %
	odchod do důchodu	0	0 %
	válka	1	1,0 %
	jiná těžká událost (vypište)	11	10,8 %
	vážná nemoc	25	24,5 %
	násilný čin, přepadení, týrání, znásilnění	16	15,7 %
	nehoda nebo zranění	10	9,8 %
	přírodní katastrofa, povodeň, požár, vichřice	4	3,9 %
	invalidita	1	1,0 %
	ztráta zaměstnání	8	7,8 %
	vážné finanční potíže	19	18,6 %
	změna pracovní pozice nebo stěhování	18	17,6 %

Zdroj: autor práce, 2020 (vlastní šetření)

proto se vše děje a tvoří vždy v souladu s touto podvědomou potřebou.

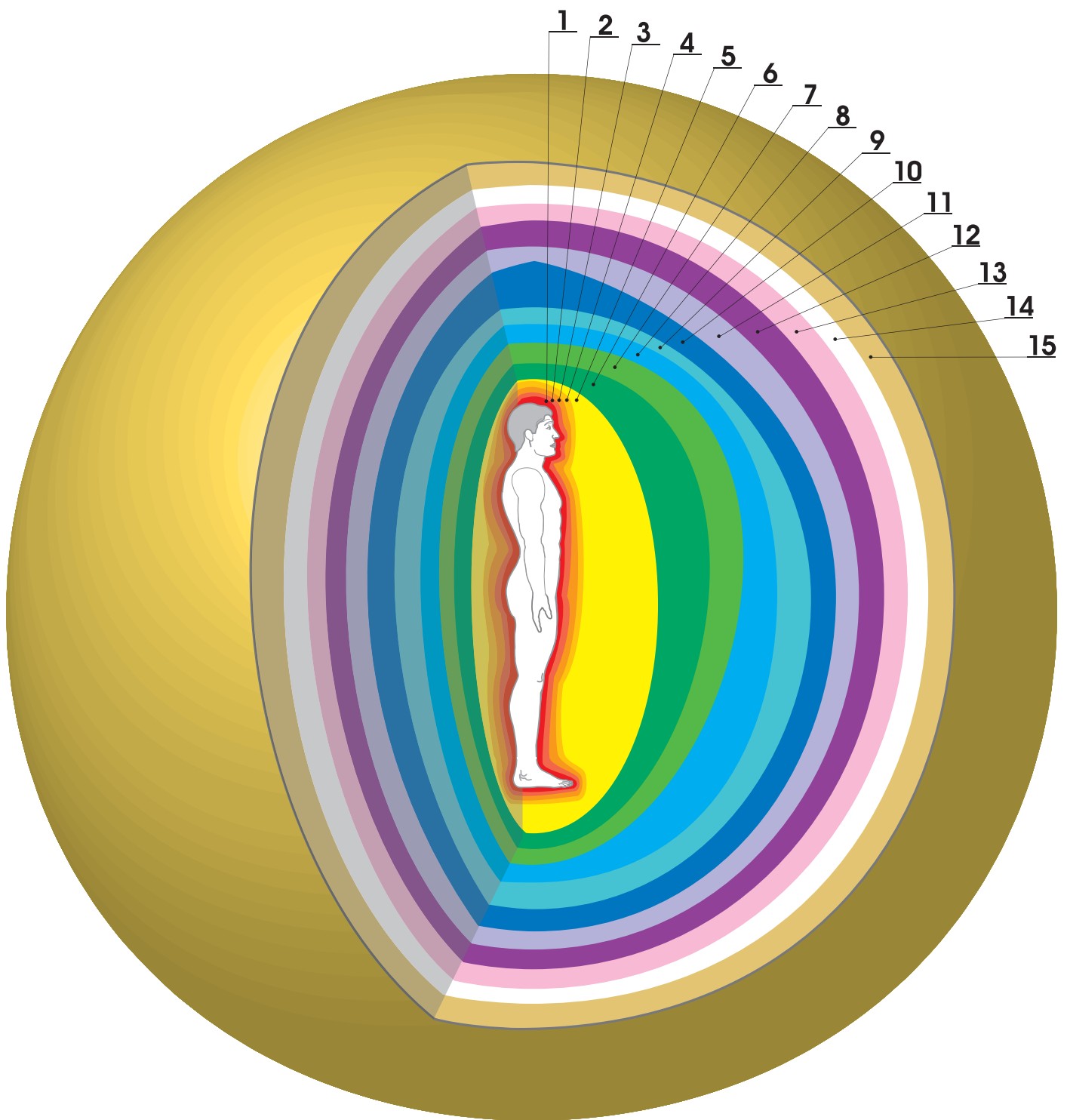
Jak se tato socializace a výchova u dítěte tedy děje? Často je to na základě trestů a odměn. Pozitivní či negativní motivace a podmiňování. Pokud dítě udělá něco, co rodič určí jako správně, dítě zahrne láskou, pozorností, péčí, radostí, slovní pochvalou, nebo jakýmkoliv jiným typy odměn, které rodičům přicházejí zrovna v tu chvíli na mysl a na které jsou oni sami zvyklí ze svého dětství. Tím si dítě osvojuje a upevňuje požadovaný způsob chování, učí se chápat, co je žádoucí a pro něj i výhodné a stává se z toho program, který dítě opakuje za cílem získat znovu všechny ty výhody jako dřív. Co však dítě neví, je, že se narodilo do duálního světa, protože jeho duše pochází z jednoty. Bohužel v tomto světě, kde jsou určité zákony vesmíru, existuje nejen dobré a správné chování, které je odměňováno, ale také chování, které neladí s představami rodičů, a tak dítě postupem času zjišťuje, že pokud se zachová dle svého úsudku tak, jak to cítí čili v souladu se svou autenticitou, mnohdy narazí na nevoli rodičů, kteří mají o dítěti a jeho způsobů chování své vlastní představy, které často mohou jít proti samotné autentičnosti dítěte. Rodiče potom své odlišné představy dávají dítěti najevo pomocí různých typů trestů, kárání, zakazování, odebíráním lásky, pozornosti. Jednoduše tím, že mu v tu chvíli odeberou možnost cítit lásku a spojení, protože se chová způsobem, který není pro rodiče žádoucí. Jelikož pro dítě je nesmírně důležité cítit spojení a lásku, protože se do určitého věku cítí být součástí s rodiči, nakonec své chování přizpůsobí tak, aby bylo v souladu s představami rodičů, opouští samo sebe, své vlastní nastavení, svou autentičnost a začne více prezentovat takové chování, které je žádoucí a za které je odměněno. Být spojený je vlastně pro dítě jediná věc, po které touží a aby cítilo spojení, udělá v podstatě cokoli. Klidně opustí své nastavení, přání a touhy a začne naplňovat

přání a touhy rodičů. Začne se programovat dle něčích představ na základě odměň a trestů.

Pojďme se na to podívat ještě více do hloubky. Dítě po narození nemá rozdělenou mysl na vědomí a podvědomí, je v absolutním souladu samo ze sebou, v absolutní sebelásce a autentičnosti. Když něco cítí, okamžitě to dává najevo stejně tak, když si něco přeje. Nepřemýšlí nad tím, zda svým chováním někomu ublíží, cítí se být součástí rodičů, takže ho ani ve snu nenapadne, že by nějaká potřeba nemohla být naplněna. Láska totiž znamená být součástí něčeho a vzájemně se o sebe starat jako sám o sebe. Ovšem kvůli každodenním konfliktům, do kterých se dítě běžně dostává, protože jeho představy a přání jsou odlišné od představ a přání rodičů, které mu často nerozumí, nebo neví, jakým jiným způsobem jeho přání a potřeby naplnit, neumí takové konflikty v sobě vyřešit, protože postrádá něco, co by mu to umožňovalo. Tím je logické myšlení. Do věku cca 8 let má každé dítě myšlení emoční. Navenek není poznat rozdíl, protože se dítě projevuje normálně a jakoby „logicky přemýšlí“, jen s rozdílem, který rodiče neumějí vnímat. Podstata emočního myšlení je taková, že jaké dítě cítí emoce, takovým způsobem se chová a projevuje, aniž by přemýšlelo, zda je to správné, či nikoliv, zda je to vhodné. Logické myšlení se přidává později a potom přebírá celou kontrolu nad myšlením emočním a úplně ho zastíní, což je potom ve skutečnosti problém v dospělosti, když se chce člověk navrátit sám k sobě, najít své skutečné pravé já, svou autentičnost. K tomu potřebuje cítit emoce a umět s nimi pracovat a znovu celé emoční myšlení rozčítuje.

Příklad emočního myšlení: Když se ztratí 3,5leté dítě v obchodním centru, začne okamžitě plakat, protože se cítí opuštěné a osamělé, zatímco 9leté dítě s logickým myšlením, už má tu výhodu, že mu jeho vnitřní hlas poradí a řekne, že ho nikdo neopustil, jen rodič někam zašel za roh a toto uvažování dá





Obr. 2. Vnější části jemnohmotných těl člověka (sagitální řez)

1 – červené tělo; 2 – světle zářivě červené tělo; 3 – oranžové tělo; 4 – světle zářivě oranžové tělo; 5 – žluté tělo; 6 – zelené tělo; 7 – světle zářivě zelené tělo; 8 – blankytné tělo; 9 – tyrkysově tělo; 10 – modré tělo; 11 – šedíkové tělo; 12 – fialové tělo; 13 – růžové tělo; 14 – bílé tělo; 15 – zlaté tělo

Ve svých životech jsme součástí různých týmů a kolektivů. Jak být v těchto kolektivech spokojeni? Kromě psychologie a dalších disciplín nabízí odpověď také rozvoj kolektivních jemno-hmotných polí. V tomto článku se seznámíte s případovou studií, jak vhodně rozvíjet kolektivní (jemno-hmotné) pole v menší neziskové organizaci. Nejprve si ovšem základně přiblížíme, co to kolektivní pole jsou.

Tomáš Havrda, Erika Hájková

Rozvoj Člověka v kolektivních polích

Human development in collective fields

Článek byl zařazen po recenzním řízení

Referát: Kolektivní pole jsou podskupinou energetických (energo-informačních) polí, v nichž se lidská bytost nachází během své existence konstantně. Všichni tedy neustále pracujeme s energiemi, s informacemi i s tím, co nás přesahuje. Je důležité si tuto svou situaci uvědomovat. Cíl, k němuž je třeba směřovat, je uvědomování si sebe, polí a toho, jak na nás tato pole působí, v každém okamžiku. Je důležité umět naslouchat svým skutečným pocitům (k čemuž je třeba vědět, co to skutečné pocity jsou) a naučit se vše, co k nám z vnějšího světa přichází, sledovat jako informace, bez emočně zabarveného hodnocení. Současně je důležité sledovat, zda tato informace a prostředí, v němž se nacházíme, „ladí“ s naší unikátní frekvencí. Různá kolektivní pole si budujeme nebo se do nich dostáváme neustále, zejména tehdy, když si potřebujeme vyřešit určité opakující se životní vzorce nebo když se máme v nějaké dovednosti rozvinout. Pokud už nám kolektivní pole „přerůstají přes hlavu“, je třeba je začít kultivovat. Jednou z forem této kultivace je vědomější zapojení ostatních lidí v poli ve prospěch celku – například ve formě kolektivního rozhodování.

Resume: Collective fields are a sub-group of energy (energy-information) fields, in which a human being finds itself throughout its existence. Therefore, we are all constantly working with energies, with information and with that which transcends us. It is important to be aware of this situation. The goal to work towards is to be aware of ourselves, the fields, and how the fields affect us, in each moment. It is important to be able to listen to our true feelings (and know what these are) and learn to accept everything, that comes to us from the external world, as a piece of information, without attaching to in any emotionally charged judgmental statements. It is equally important to constantly gauge whether this information, and the space we find ourselves in, matches our own unique personal frequency. We build or tap into different collective fields especially when we need to sort out certain recurring patterns in our lives or when we need to develop a skill. If the collective fields are „over our heads“, we need to start cultivating them. One of the forms of such cultivation is consciously involving other people in the field for the benefit of the whole - for example, in the form of collective decision-making.

Klíčová slova: Personální pole Člověka; Sub-personální pole Člověka; Super-Personální pole; Super-pole; Trans-personální pole; Rezonance kolektivních polí; Platformy kolektivního rozhodování v organizacích (Boardy); Lokální ekonomika; Psychická energie (PSI); Fyzická energie (Qi); Osobní Archetyp.

Key words: Human Personal Field; Human Sub-Personal Field; Super-Personal Field; Super-Field; Trans-Personal Field; Resonance of Collective Fields; Collective Decision Making Platforms in Organizations (Boards); Local Economy; Psychic energy (PSI); Physical energy (Qi); Personal Archetype.

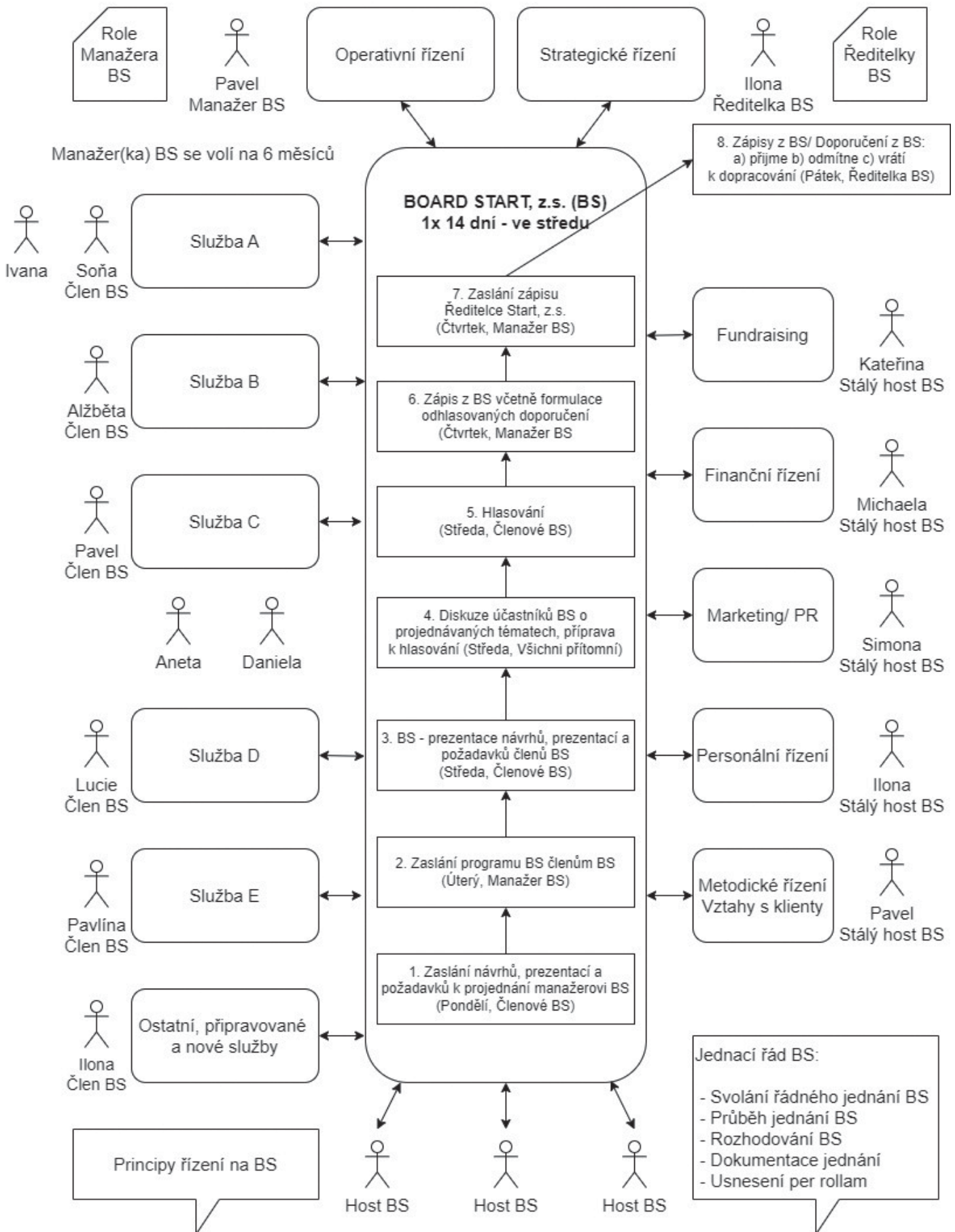
Výklad pojmů

Sub-pole Člověka jsou jemno-hmotná pole (individuální a kolektivní), ze kterých se také skládá personální pole Člověka. Příklady sub-polí Člověka: Kolektivní pole bakterií, hub, virů, kvasinek, prvoků, plísní a dalších organismů, které v prostředí lidského těla žijí. Individuální pole: vyzářování jednotlivých chemických látek a sloučenin, z nichž se naše tělo skládá, frekvence orgánů a jejich fyziologických a energetických funkcí (například tak, jak je studuje tradiční orientální medicína).

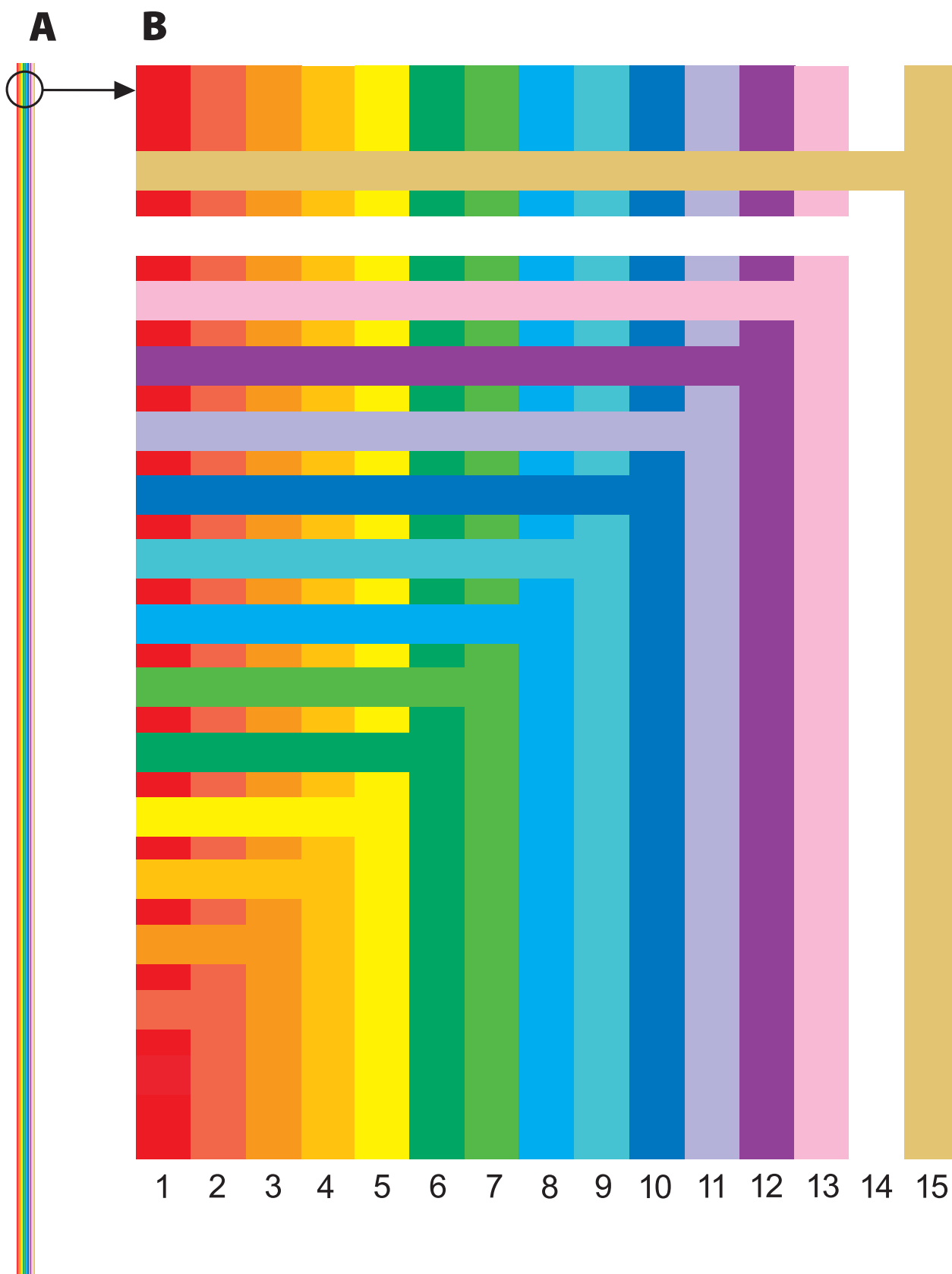
Personální pole Člověka je jemno-hmotné pole, jenž formuje naše individuální vědomí a na něž má toto vědomí vliv (zčásti o tomto vlivu ovšem neví). Je to „projekční prostor“, „divadlo“, v němž naše vědomí prožívá zkušenost tohoto světa. Jeho obsahem jsou odrazy různých archetypů z trans-personálních polí, energetické působení persón ze super-polí, i vlivy sub-polí.

Super-personální pole jsou jemno-hmotná pole, tvořená několika personálními poli. Super-personálním polím může

Skupinová pole v organizacích

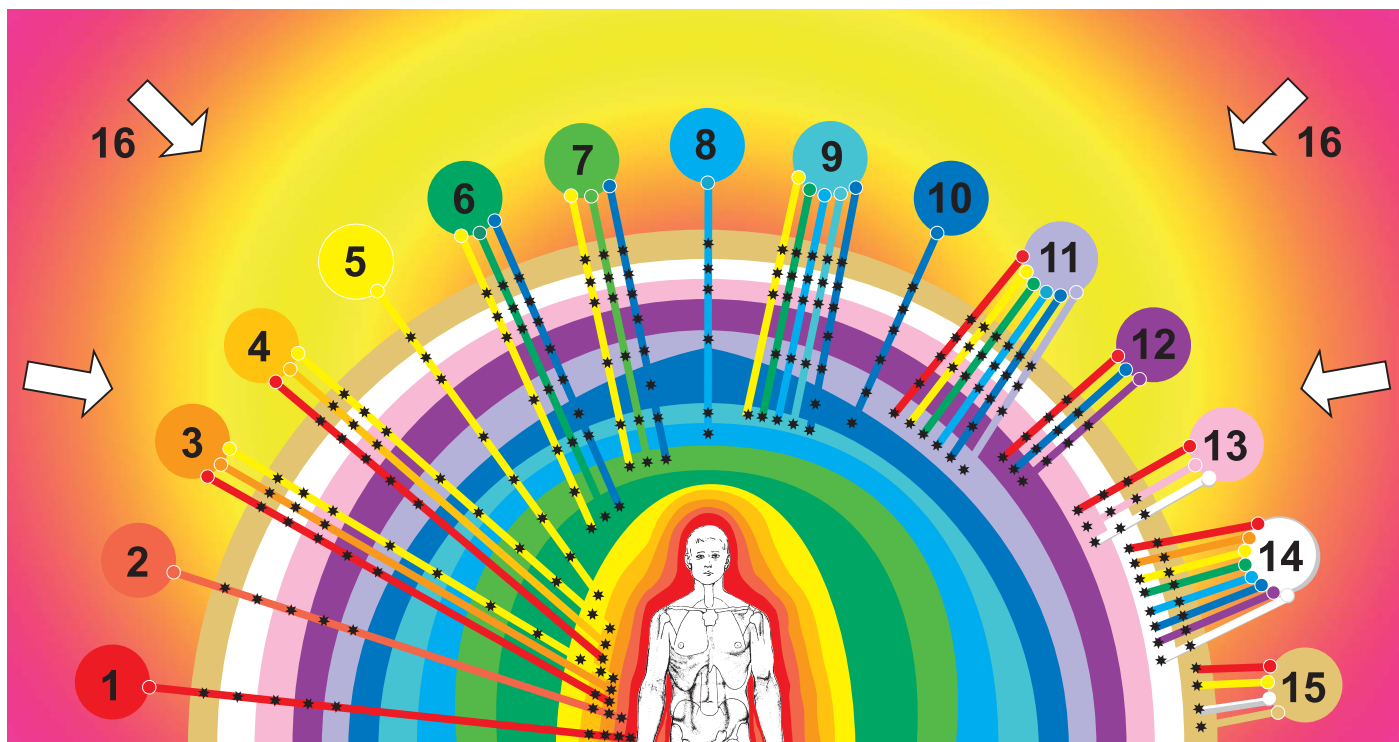


Tomáš Havrda, Enterprise Architect, ICA Centre Europe s.r.o. www.ica-centrum.eu



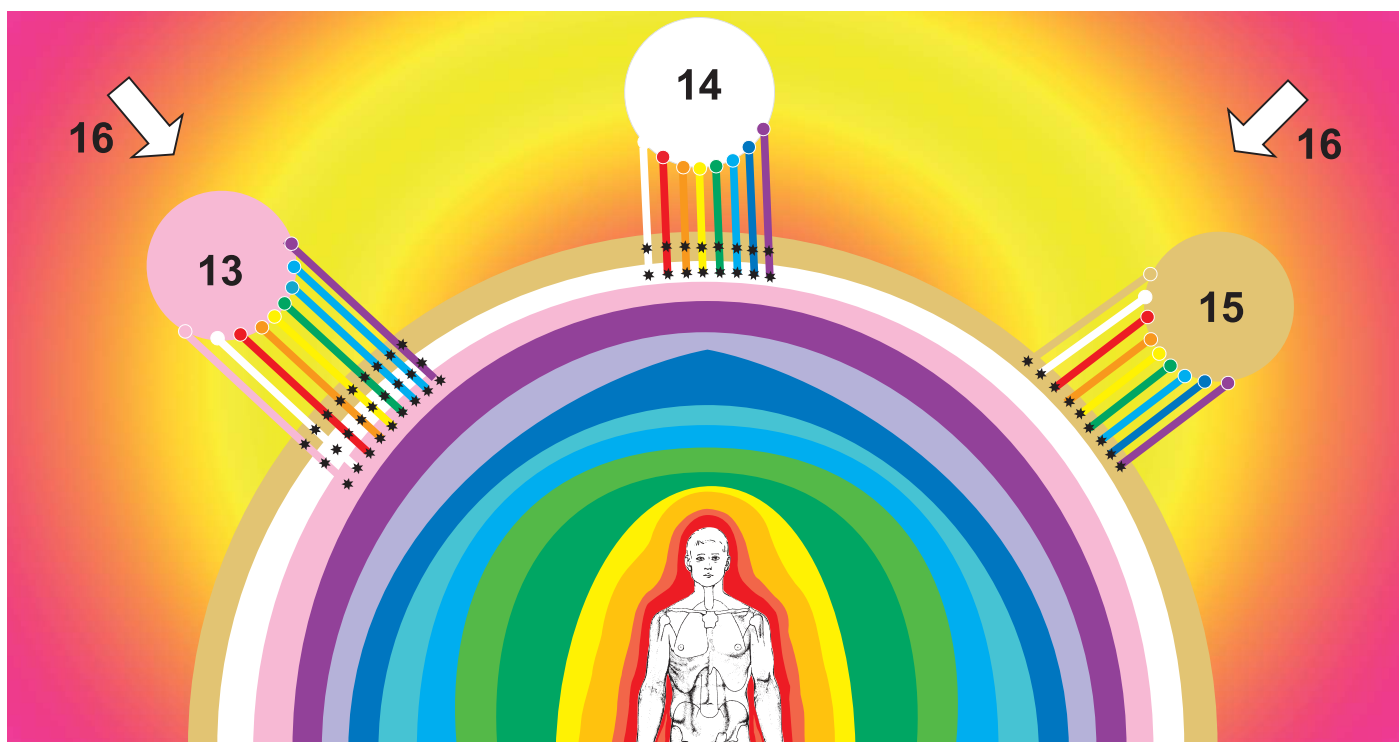
Vnitřní obaly vnitřních částí jemnohmotných těl

A – přibližný přírodní morfologický stav vnitřních obalů vnitřních částí jemnohmotných těl; B – zvětšená morfologie vnitřních obalů vnitřních částí jemnohmotných těl; 1–15 – vnitřní obaly vnitřních částí jemnohmotných těl: 1 – červeného těla; 2 – světle zářivě červeného těla; 3 – oranžového těla; 4 – světle zářivě oranžového těla; 5 – žlutého těla; 6 – zeleného těla; 7 – světle zářivě zeleného těla; 8 – blankytného těla; 9 – tyrkysového těla; 10 – modrého těla; 11 – šeríkového těla; 12 – fialového těla; 13 – růžového těla; 14 – bílého těla; 15 – zlatého těla



Identifikace a dekódování informačně-energetických hmot vnějšími obaly vnějších částí jemnohmotných těl

1–15 – informačně-energetické hmoty a jejich skladebné komponenty odpovídajících pásem elektromagnetického spektra: 1 – červeného; 2 – světle zářivě červeného; 3 – oranžového; 4 – světle zářivě oranžového; 5 – žlutého; 6 – zeleného; 7 – světle zářivě zeleného; 8 – blankytného; 9 – tyrkysového; 10 – modrého; 11 – šedivého; 12 – fialového; 13 – růžového; 14 – bílého; 15 – zlatého pásma elektromagnetického spektra; 16 – informačně-energetická pole vnějšího prostředí; černé body ukazují, kterými vnějšími obaly vnějších částí jemnohmotných těl se uskutečňuje identifikace a dekódování; bílými šipkami je ukázán směr přemístování informačně-energetických hmot do těl člověka



Identifikace a dekódování informačně-energetických hmot vnějšími obaly vnějších částí růžového, bílého a zlatého jemnohmotného těla

13–15 – informačně-energetické hmoty a jejich skladebné komponenty – bílé, červené, oranžové, žluté, zelené, blankytné, modré a fialové informačně-energetické hmoty: 13 – růžového pásma elektromagnetického spektra; 14 – bílého pásma elektromagnetického spektra; 15 – zlatého pásma elektromagnetického spektra; 16 – informačně-energetická pole vnějšího prostředí; černé body ukazují, kterými vnějšími obaly vnějších částí jemnohmotných těl se uskutečňuje identifikace a dekódování; bílými šipkami je ukázán směr přemístování informačně-energetických hmot do těl člověka

Autoři vědeckých a vědecko-odborných článků

Authors of scientific and scientific-professional articles

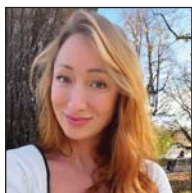
Plné charakteristiky jednotlivých autorů najdete na internetové stránce časopisu v odkazu Autoři.



prof. Ing. Karel Bartušek, DrSc. Byl vědeckým pracovníkem zabývajícím se technikami měření elektrických a magnetických polí a vývojem metod magneticko-resonanční tomografie. Na základě vlastních zkušeností, výsledků mnoha experimentálních pokusů v oblasti psychotroniky a statisticky významných reakcí lidského organismu na mentální stimulace používá zajímavý směr mentální diagnostiky a terapie. Pomohl mnoha lidem odstranit jejich zdravotní problémy. Hlavním cílem jeho bádání je však hledat propojení klasické medicíny a léčitelství na základě fyzikálního vysvětlení.



Ing. Miloslav Dědek (1947) V současnosti se věnuje chovu včel. Předtím pracoval jako vývojový pracovník v několika různých organizacích v Jablonci nad Nisou. Má přihlášeno asi padesát vynálezů v různých průmyslových oborech, z nichž je asi polovina využívána v praxi. Kromě včelaření se věnuje problematice vývoje politického uspořádání lidstva a problematice chápání světa v jeho celistvosti.



Mgr. Sandra Kos Dzian Lektorka, psychoenergetička a médium. Od dětstva postupně rozvíjí energetické dary jasnozrivosti paralelných realit a nácitena astrálních bytostí či vibračné frekvencie lidí i zvierat, vďaka čomu v živote dokáže na moment prežiť čo iní, pozrieť sa na dopady rozhodnutí v budúcnosti, či vstúpiť do inej energie a vnímať súlad duše na jej ceste cez prežitok z aktuálnej vedomej, podvedomej či nevedomej emócie.



Ing. Ludvík Fritscher (1954) Vyučil se jako chemik náterových hmot v Kralupech nad Vltavou, absolvoval večerní chemickou průmyslovku v Gottvaldově. Potom pokračoval ve studiu na VŠ chemicko-technologické v Pardubicích, obor analytická chemie. Do práce nastoupil jako technolog v podniku Barvy a laky v Uherském Hradišti. Následně pak krátce pracoval v laboratoři na OHS v Uherském Hradišti a dále nastoupil jako vedoucí laboratoře ve Vodních zdrojích v Chrudimi. Původně byl materialista, ovlivněn studiem chemie. Ovšem koncem 80. let se setkal s pojmem informační soustava, což vedlo k obratu jeho myšlení, protože se naskýtala možnost na mnohem lepší vysvětlení dějů a jevů v živých systémech.



Ing. Tomáš Havrda (1973) Enterprise Architect. Architekt vnitřních i vnějších struktur firem. Zvyšuje společnostem prosperitu a zlepšuje jejich atmosféru tak, aby lidé pro firmu rádi pracovali. Vytvořil Příručku složenou z pracovních karet. Jednotlivé pracovní karty vycházejí z předpokladu, že i firma/tým je živá, vědomá bytost. Mohou lidi provázet na cestě při vnímání, komunikaci a spolupráci se svou společností/svým týmem. Tato metoda navazuje na tisícileté tradice východních moudrostí. Působí na hlubokých úrovních. Funguje rychle, jednoduše a s rozsáhlými výsledky. Zakladatel a leader komunity Rodina svobodně-podnikajících lidí ICA (od roku 2010).



Erika Ria Hájková Přes dvacet let se věnuje různým formám práce s energií a přírodnímu zdraví. Absolvovala množství různých škol v této oblasti, zaměřených především na léčivý dotek, meditaci, šamanskou práci původních obyvatel Severní Ameriky a práci s informační medicínou. Jejím posláním je pomáhat jednotlivcům i kolektivům k realizaci jejich pravého potenciálu a životu ve svobodě a skutečné hojnosti.



doc. PhDr. Zuzana Hudáková, PhD. Působí jako vysokoškolský pedagog. Zaoberá sa novým pohľadom na zdravie s využívaním poznatkov interaktívnej medicíny.



MUDr. Ing. Mgr. Markéta Kastnerová, Ph.D. Přednáší na Pedagogické fakultě Jihočeské univerzity v Českých Budějovicích. Od roku 2008 do současnosti pracuje jako výživový poradce, věnuje se zdravotním problémům spojeným s rizikovým životním stylem a onemocněním způsobeným nadbytkem a nedostatkem potravy. Zabývá se psychosomatickým a celostním přístupem k člověku.



Mgr. Veronika Pešková V roce 2007 získala magisterský diplom z psychologie. Vždy hledala něco víc, větší a hlubší význam toho, co činíme a co je činěné nám. Nikdo tu není náhodou, nic se neděje náhodou a všechno má svůj vyšší a hlubší smysl. Svůj život se rozhodla zasvětit hledání těchto významů, rozkrývání zákoutí lidské psychiky, odkrývání a objevování tajemství života, změnám a láskyplnému přijímání přítomného okamžiku. Směr psychologie, kterým se zabývá, pojmenovala psychologie vše-vědomí. Tento směr obsahuje její ryzí esenci. Symbolizuje ho znak nekonečna se dvěma body, které představují vědomí, nadvědomí a podvědomí, nekonečné možnosti poznání lidské psychiky, nekonečnou lásku a možnosti pomoci.



Akad. doc. Mgr. Anatolij Vasilčuk, CSc. (1949) Docent anatomie, kandidát pedagogických věd, magistr psychotroniky a biomagnetologie, doktor eniopsycholog, národní léčitel Ukrajiny, mistr sportu Ukrajiny, člen Redakční rady vědeckého časopisu Fenomén člověka, Zdravý způsob života, předseda Redakční rady a šéfredaktor časopisu Eniologie člověka. Je autorem 1 353 vydaných vědeckých článků, 18 monografií, tří učebnic, jedné výukové-metodické příručky a 12 vynálezů, inovativních enioanatomických, eniopsianatomických, eniologických, eniopsychických, eniopedagogických, eniologických a enioterapeutických technologií léčby, relaxace, regenerace, rehabilitace, rekonvalescence, výchovy, výuky, intelektuálního, duchovního, PSI-fenomenálního vývoje, tréninku a zdokonalení jemnohmotných těl člověka. Zakladatel nových vědeckých a výukových oborů – enioanatomie člověka a eniomedicíny.

Jak objednat předplatné?

www.enioshop.cz – Časopisy – Předplatné

1 rok 596 Kč

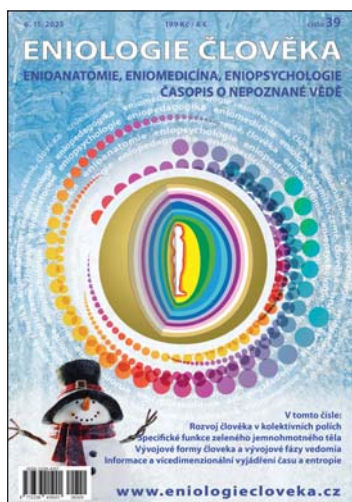
www.enioshop.sk – Časopisy – Předplatné

1 rok 24 EUR



Časopis a jeho předplatné prodáváme také v elektronické verzi na www.digiport.cz

Všechny parametry a požadavky na zveřejňované materiály jsou uvedené na internetových stránkách časopisu www.eniologiecloveka.cz v odkazu Publikujte v časopisu.



Výběr z připravovaného 39. čísla

Selection from the upcoming 39th issue

- **Pochopenie traumy – čo všetko nás môže zranit'**
(doc. PhDr. Zuzana Hudáková, PhD.)
- **Haďovka smradľavá (Phallus impudicus): terapeutická charakteristika a eniologická diagnostika huby** (doc. RNDr. Michaela Havrlentová, PhD.)
- **Termíny s harmonickou podstatou v 11 výkladoch**
(Akad. doc. Mgr. Anatolij Vasilčuk, CSc.)
- **Eniopsianatomická technológia vývoje čakier**
(Akad. doc. Mgr. Anatolij Vasilčuk, CSc.)

Číslo 39 vyjde 6. 11. 2023

Kdy vychází časopis Eniologie člověka v roce 2023

	jaro	léto	podzim	zima
	číslo 36	číslo 37	číslo 38	číslo 39
Datum vydání:	6. 3. 2023	5. 6. 2023	4. 9. 2023	6. 11. 2023
Uzávěrka článků (pro autory):	6. 2. 2023	8. 5. 2023	31. 7. 2023	2. 10. 2023

